

Návod k použití Vestavná pračka

HWQ90B416FWB-S

HWQ90B416FWBB-S

HWQ90B416FWBR-S

CS

Haier

Děkujeme vám, že jste si vybrali tento výrobek.

Jsme hrdí na to, že vám můžeme nabídnout ideální výrobek a kompletní sortiment domácích spotřebičů pro vaši každodenní práci.

Pozorně si přečtěte tento návod pro správné a bezpečné využití spotřebiče a pro užitečné tipy ohledně údržby.



Spotřebič používejte pouze po důkladném prostudování těchto pokynů. Mějte tento návod vždy po ruce a v dobrém stavu pro případného dalšího majitele.

Každý výrobek je označený jedinečným 16-místním kódem, také zvaným „sériové číslo“, vytištěným na štítku na spotřebiči (oblast otvoru) nebo v dokumentaci uvnitř výrobku. Tento kód je specifickou ID kartou produktu, kterou potřebujete k registraci a pro kontakt s servisním střediskem.

Životní prostředí



Tento spotřebič je označen v souladu s Evropskou směrnicí 2012/19/EU o odpadních elektrických a elektronických zařízeních (OEEZ).

OEEZ obsahují jak znečišťující látky, které mohou způsobit negativní dopady na životní prostředí, tak základní komponenty, které mohou být znova použity. Proto je důležité věnovat těmto spotřebičům zvláštní pozornost při jejich likvidaci, aby byly znečišťující látky řádně zlikvidovány a materiály, které mohou být znovu využity, byly zrecyklovány. Lidé hrají důležitou roli

při zajištění toho, aby OEEZ nezpůsobili problémy v rámci životního prostředí. Je nutné dodržovat několik základních pravidel:

- s OEEZ by nemělo být nakládáno jako s domovním odpadem;
- OEEZ by měly být předány k likvidaci na příslušném sběrném místě obcí nebo registrovaných podniků.

V mnoha zemích lze při zakoupení nového spotřebiče vrátit starý spotřebič prodejci, pokud je zařízení ekvivalentního typu a funguje na stejném principu jako dodané zařízení. Tuto službu provádí prodejce zdarma.

Obsah

1. ZÁKLADNÍ BEZPEČNOSTNÍ PRAVIDLA
2. INSTALACE
3. ZÁSObNÍK PRACÍCH PROSTŘEDKŮ
4. PRAKTICKÉ RADY
5. ÚDRŽBA A ČIŠTĚNÍ
6. PŘÍRUČKA RYCHLÉHO STARTU
7. OVLÁDACÍ PRVKY A PROGRAMY
8. ODSTRANĚNÍ MOŽNÝCH PROBLÉMŮ A ZÁRUKA

1. ZÁKLADNÍ BEZPEČNOSTNÍ PRAVIDLA

- Tento spotřebič je určený pro použití v domácnosti a podobných místech:

- Zaměstnanecké kuchyně v prodejnách, kancelářích nebo jiném pracovním prostředí;
- Na farmách;
- Klienty hotelů, motelů a jiných ubytovacích zařízení;
- V místě pro výdej snídaně.

Jiné použití tohoto spotřebiče mimo domácího prostředí nebo pro typické domácí činnosti, jako je komerční využití odborníky nebo zkušenými uživateli, je vyloučeno z výše uvedených aplikací. Pokud nepoužíváte spotřebič v souladu s výše uvedenými podmínkami, může se zkrátit jeho životnost a můžete ztratit právo na záruční opravu.

Jakékoliv poškození spotřebiče vyplývající z použití jiného než domácího (i když se nachází v domácnosti) nebude akceptováno výrobcem při uplatnění záruky.

- Tento spotřebič mohou používat děti od 8 let a osoby se sníženými fyzickými, senzorickými nebo mentálními schopnostmi, nebo bez dostatečných zkušeností a znalostí, pokud jsou pod dohledem nebo byly poučeny o bezpečném použití spotřebiče a porozuměly možnému riziku.

Nedovolte dětem hrát si se spotřebičem. Čištění a údržbu nesmí provádět děti bez dohledu.

- Nedovolte dětem hrát si se spotřebičem.
- Děti do 3 let držte mimo dosah, dokud nejsou neustále pod dohledem.
- Pokud je napájecí kabel poškozen, musí být vyměněn speciálním kabelem nebo sestavou, která je k dispozici u výrobce nebo jeho servisního zástupce.
- Pro připojení vody používejte pouze hadice dodané se spotřebičem (nepoužívejte staré hadice).
- Tlak vody musí být v rozsahu od 0,05 MPa až 0,8 MPa.
- Zajistěte, aby koberec neblokoval dno pračky a větrací otvory.
- Po instalaci musíte pračku umístit tak, aby zůstala zástrčka snadno přístupná.
- Maximální kapacita suchého prádla závisí od modelu (viz ovládací panel).
- K nahlédnutí popisu výrobku navštivte stránku výrobce.

Připojení k elektrické síti a bezpečnostní pokyny

- Technické parametry (napájecí napětí a příkon) jsou uvedeny na výrobním štítku.
- Ujistěte se, zda je elektrický systém uzemněný, vyhovuje všem platným předpisům a že (přípojka) zásuvka je shodná se zástrčkou spotřebiče. V opačném případě požádejte o pomoc profesionálního technika.
- Důrazně nedoporučujeme použití převodníků, vícenásobných zásuvek nebo prodlužovacích kabelů.
- Před čištěním nebo údržbou pračky odpojte zástrčku od síťové zásuvky a zastavte ventil přívodu vody.
- Při odpojování spotřebiče netahejte za přívodní kabel.
- Před otevřením dvířek se ujistěte, zda není v bubnu voda.



UPOZORNĚNÍ

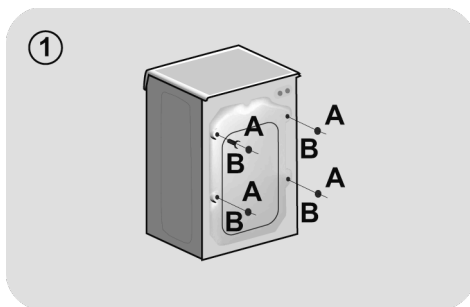
Během praní může voda dosahovat velmi vysokých teplot.

- Nevystavujte pračku dešti, přímému slunečnímu záření ani jiným povětrnostním vlivům.

- Při přemísťování nezvedejte pračku za ovládací prvky ani zásobník pracích prostředků; během přepravy nikdy nepokládejte pračku otvorem na vozík. Při zvedání doporučujeme asistenci druhé osoby.
- V případě závady pračku vypněte, zavřete ventil přívodu vody a nemanipulujte se spotřebičem. Ihned kontaktujte nejbližší servisní středisko a používejte pouze originální náhradní díly. Nedodržením těchto pokynů můžete negativně ovlivnit bezpečnost spotřebiče.

2. INSTALACE

- Vyšroubujte **2** nebo **4** šrouby (**A**) na zadní straně spotřebiče a vyndejte **2** nebo **4** pojistky (**B**) podle **obrázku 1**.
- Překryjte **2** nebo **4** otvory použitím dodaných záslepek.
- Pokud je pračka určená pro **vestavbu**, vyšroubujte **3** nebo **4** šrouby (**A**) a sundejte **3** nebo **4** podložky (**B**).
- U některých modelů, **1** nebo **více** podložek padne do spotřebiče: nakloňte pračku dopředu a vyndejte ji. Překryjte otvor pomocí dodaných záslepek.



UPOZORNĚNÍ

Držte obalové materiály mimo dosah dětí.

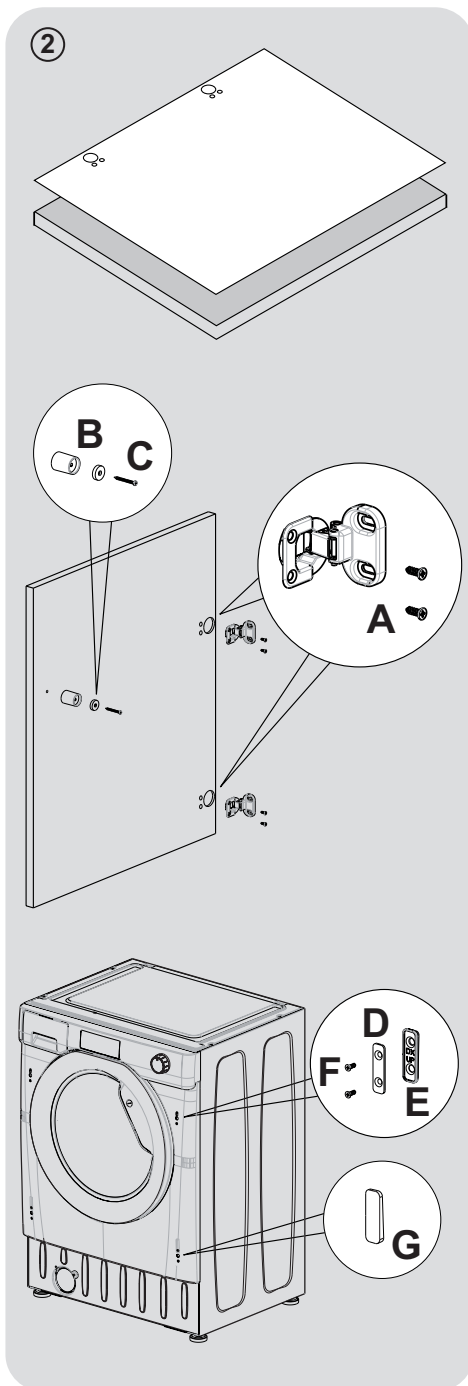
Pokyny pro montáž nábytkových dveří

- Umístěte šablonu na zadní stranu nábytkových dveří. Podle potřeby je možné namontovat závěsy a magnet zámku na pravé nebo levé straně. Označte místa pro otvory pro šrouby a vyvrtejte otvory.

- Čtyřmi dodanými šrouby upevněte závěsy (**A**).
- Upevněte magnet (**B**) pomocí šroubu (**C**).

- Namontujte desku (**D**) na pravou nebo levou stranu, podle potřeby vaší instalace. Umístěte plastovou podpěru (**E**) pod desku a upevněte ji šroubem (**F**).

- Zaklapněte západku (**G**) do spodní polohy.

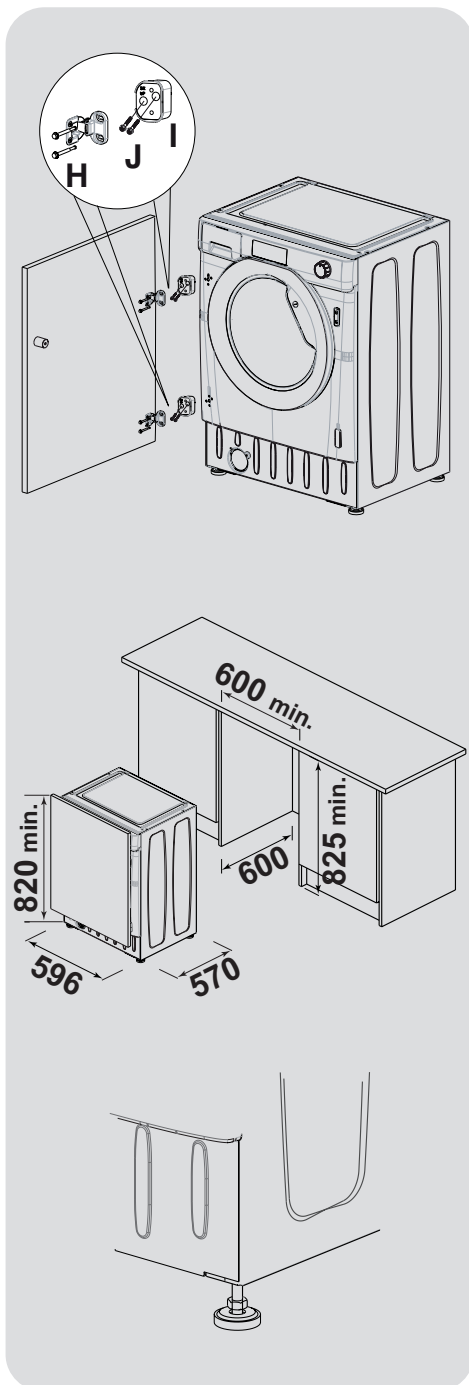


- Pomocí závěsů namontujte nábytkové dveře na přední stranu pračky. Dvěma šrouby (J) připevněte rozpěrky (I) na svá místa a potom dvěma šrouby připevněte závěsy (H).

Doporučujeme namontovat dveře tak, aby se otevíraly doleva, na stejnou stranu, jako se otevírají dveře pračky. Tím získáte více prostoru pro vkládání prádla do pračky.

- Zasuňte pračku do otvoru o rozměrech uvedených na obrázku na protější straně. Podstavec skříňky může přesahovat přední stranu spotřebiče, ale jeho výška je určena výškou, do které je vložena pračka.

- 4 nastavitelné nožičky umožňují nastavit výšku pračky od 820 mm do 840 mm. Pokud chcete nastavit výšku, musíte odebrat matici z každé nožičky a nahradit ji dodanými maticemi 5 mm. Nastavte nožičky do požadované výšky a poté utáhněte pojistnou matici k základně pračky.



Připojení vody

- Připojte hadici na vodu ke kohoutku (**obr.3**) a použijte pouze hadici dodanou s výrobkem (nepoužívejte staré soupravy hadic).

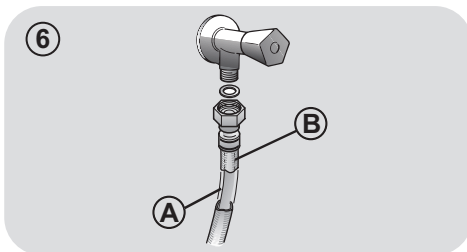
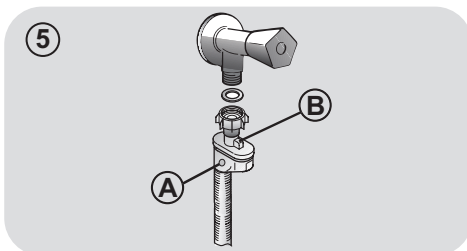
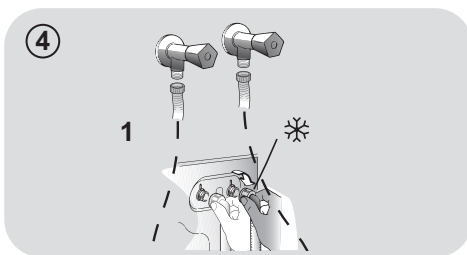
- **NĚKTERÉ MODELY** mohou obsahovat jednu nebo více z následujících funkcí:

- **HOT&COLD (obr. 4):** nastavení připojení vody pro horkou a studenou vodu pro vyšší úsporu energie.

Připojte šedou hadici k ventilu studené vody ❄️ a červenou k ventilu horké vody. Pračku lze připojit pouze k ventilu studené vody: v takovém případě se mohou některé programy spustit o několik minut později.

- **AQUASTOP (obr. 5):** zařízení umístěné na přívodní hadici, které zastaví přívod vody v případě poškození hadice; v tomto případě se zobrazí červený symbol v okénku "A" a hadici musíte vyměnit. K odšroubování matice stiskněte jednosměrné pojistné zařízení "B".

- **AQUAPROTECT - PŘÍVODNÍ HADICE S OCHRANOU (obr. 6):** Pokud voda přeteče z hlavní interní hadice "A", transparentní izolační plášť "B" udrží vodu k dokončení pracího cyklu. Na konci cyklu kontaktujte autorizované servisní středisko pro výměnu přívodní hadice.



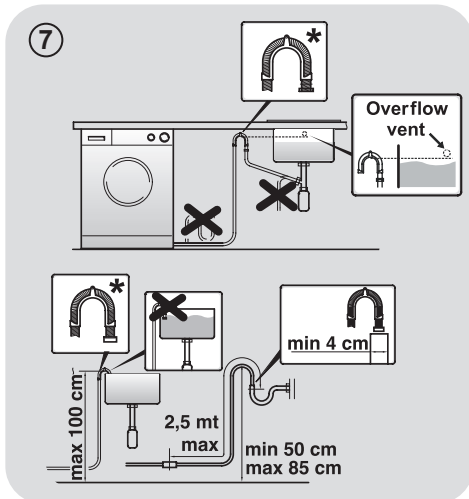
Umístění

- Postavte pračku ke stěně, nepřitlačte ani neohněte hadice a umístěte odtokovou hadici do umyvadla nebo raději připojte k odpadovému potrubí ve výšce nejméně 50 cm o průměru větším než je průměr hadice pračky (**obr. 7**).
- Vyrovnajte spotřebič pomocí nožiček podle **obrázku 8**:
 - a. otočením matice ve směru hodinových ručiček uvolníte šroub;
 - b. otáčejte nožičkou k zvýšení nebo snížení, dokud se nedotkne podlahy;
 - c. zajistěte nožičku točením matice, dokud se nedotkne spodní části skříňky pračky.
- Spotřebič připojte.

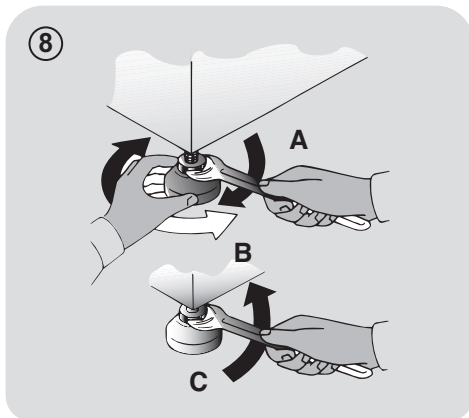
! UPOZORNĚNÍ

V případě potřeby výměny přívodního kabelu kontaktujte autorizované servisní středisko.

Na instalační vady se nevztahuje záruka výrobce.




* SAMOSTATNĚ PRODÁVANÉ PŘÍSLUŠENSTVÍ



3. ZÁSObNÍK PRACÍCH PROSTŘEDKŮ

Zásobník pracích prostředků je rozdělený na 3 části podle obrázku 9:

- **prostor “1”**: prací prostředek pro předpírku;
- **prostor “

UPOZORNĚNÍ**

Používejte pouze tekuté prostředky; pračka automaticky nastaví dávkování aditiv při každém cyklu během posledního máchání.

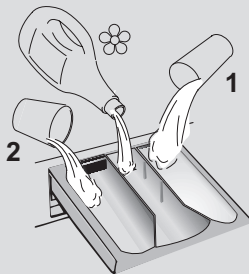
- **prostor “2”**: prací prostředek pro hlavní praní.

UPOZORNĚNÍ

Některé prací prostředky nejsou určeny pro použití v zásobníku pracích prostředků, ale jsou ve svém vlastním dávkovači, který se vkládá přímo do bubny.

CS

9



4. PRAKTICKÉ RADY

Vkládání prádla

Při třídění prádla se ujistěte:

- vydejte z prádla kovové předměty, jako jsou mince, sponky a kolíčky;
- zapněte knoflíky, zavřete zipy, stáhněte volné a dlouhé pásy;
- ze záclon sundejte kolečka;
- dodržujte upozornění na štítku prádla;
- k odstranění odolných skvrn použijte příslušné prostředky.

- Při praní koberců, pokrývek nebo jiných těžkých tkanin doporučujeme vynechat odstředování.
- Při praní vlny se ujistěte, zda ji lze prát v pračce. Zkontrolujte štítek na prádle.
- Mezi praním nechávejte dvířka pootevřená, aby se zabránilo případnému vzniku zápachu uvnitř spotřebiče.

Užitečné rady pro úsporu

Typy pro úsporu peněz a ochranu životního prostředí při používání spotřebiče:

- Naplňte spotřebič na nejvyšší kapacitu uvedenou u příslušného programu v tabulce programů – pak budete moci ŠETŘIT energii a vodu.
- Hlučnost a zbytková vlhkost prádla jsou ovlivňovány otáčkami odstředování; rychlejší odstředování znamená větší hlučnost a nižší zbytkovou vlhkost prádla.
- Z hlediska kombinované spotřeby vody a energie jsou obvykle nejúspornější ty programy, které trvají déle a pracují s nižší teplotou.

Maximalizujte velikost náplně

- Nejlepších výsledků úspory energie, vody a pracích prostředků dosáhnete využitím maximální kapacity pračky. Ušetříte až 50% energie praním plně namísto 2 polovičních náplní.

Potřebujete předprírku?

- Používejte pouze pro velmi znečištěné prádlo! ŠETŘÍTE prací prostředek, čas, vodu a 5 až 15% energie vynecháním předprírky u běžně znečištěného prádla.

Je nutné prání v teplé vodě?

- Ošetřete předem skvrny přípravkem na odstraňování skvrn nebo zachlé skvrny namočte ve vodě před samotným praním, abyste omezili nutnost praní při teplé vodě. Ušetřete energii používáním programů s nízkou teplotou.

Před použitím sušicího programu (PRAČKY-SUŠIČKY)

- ŠETŘETE energii a čas volbou vysoké rychlosti otáček odstředění k snížení obsahu vody v prádle před použitím programu sušení.

Dávkování pracích prostředků

Následuje **stručný návod** s tipy a radami k používání pracích prostředků.

- Používejte pouze prací prostředky vhodné k praní v pračce.
- Vybírejte prací prostředek podle typu tkaniny (bavlna, jemné prádlo, syntetika, vlna, hedvábí atd.), barvy, typu a míry znečištění a naprogramované teploty praní.
- Pokaždé pečlivě dodržujte pokyny výrobce, abyste použili správné množství pracích prostředků, aviváže nebo jiných aditiv; **správnou používání spotřebiče se správnou dávkou vám umožní předejít plýtvání a omezit dopad na životní prostředí.**

Při praní velmi znečištěného bílého prádla doporučujeme použít program pro bavlnu s teplotou 60°C a vyšší a běžný prací prostředek (heavy duty), obsahující bělidla, která nabízejí výjimečné výsledky při středních/vysokých teplotách.

Pro praní mezi 40°C a 60°C musí být druh použitého pracího prostředku vhodný pro konkrétní typ vlákna a stupeň znečištění. Běžné prací prášky jsou vhodné pro „bílé“ nebo barevné odolné tkaniny se silným znečištěním, zatím co tekuté prací prostředky nebo prášky „s ochranou barvy“ jsou vhodné pro barevné látky s vysokým stupněm znečištění.

Pro praní při teplotě pod 40°C doporučujeme použití tekutých pracích prostředků nebo prostředků speciálně označených jako vhodné pro praní při nízké teplotě.

Pro praní vlny nebo hedvábí používejte pouze prací prostředky určené výhradně pro tyto látky.

- Příliš mnoho pracího prostředku vede k nadměrnému pění, což zabraňuje správnému provedení cyklu. Také to může ovlivnit kvalitu praní a máchání.

Použití ekologických pracích prostředků bez fosfátů může způsobit následující:

- **tmavější voda z máchání:** je to z důvodu potlačení zeolitů, které nemají negativní vliv na účinek máchání.
- **bílý prášek (zeolit) na prádle na konci praní:** je to normální, prášek nebyl absorbován látkou a nezmění její barvu.
- **pěna ve vodě v posledním máchání:** neindikuje to nevyhnutně špatné máchání.
- **bohatá pěna:** toto je často z důvodu aniontové aktivní povrchové látky u prostředků, které lze těžko odstranit z prádla. V takovém případě neprovádějte opakované máchání k odstranění tohoto efektu: nepomůže to.

Pokud problém trvá, ihned kontaktujte autorizované servisní středisko.

5. ÚDRŽBA A ČIŠTĚNÍ

Správná péče o spotřebič může prodloužit jeho životnost.

Zevní čištění spotřebiče

- Odpojte spotřebič od napájení.
- Vnější skříň spotřebiče čistěte vlhkou látkou, **NEPOUŽÍVEJTE BRUSNÉ ČISTIČÍ PROSTŘEDKY, ALKOHOL, ANI ROZPOUŠTĚDLA.**

Čištění zásobníku pracích prostředků

- Doporučuje se pravidelně čistit zásuvku na prací prostředek, aby se zabránilo hromadění zbytků pracího prostředku a aditiv.
- Zásuvku vytahujte šetrně, ale rázně.
- Vyčistěte zásuvku pod tekoucí vodou a vložte ji zpět do příslušné přihrádky.

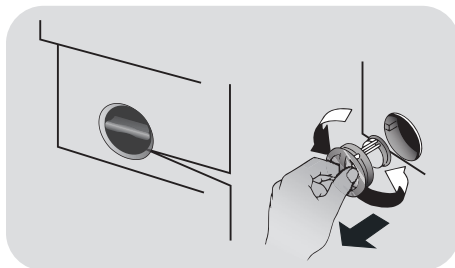
Čištění filtru čerpadla

- Spotřebič má speciální filtr na zachytávání větších zbytků, které by mohly ucpat vypouštěcí systém, například knoflíků nebo mincí (v závislosti na modelu berte v úvahu variantu **A** nebo **B**).

Doporučujeme kontrolovat a čistit filtr pětikrát nebo šestkrát za rok.

- Odpojte spotřebič od napájení.
- Před vyšroubováním filtru doporučujeme vložit pod něj savou utěrku k zachycení vody.
- Otočte filtr proti směru hodinových ručiček po bod zastavení ve vertikální pozici.

- Vyndejte a vyčistěte filtr; po skončení jej nasadte otočením ve směru hodinových ručiček.
- Opakujte předchozí kroky v opačném pořadí k sestavení všech dílů.



Doporučení k přemístování a dlouhodobému odstavení spotřebiče

- Pokud je spotřebič delší dobu uložen v nevytápěné místnosti, je nutné úplně vypustit veškerou zbývající vodu z trubek.
- Odpojte spotřebič od síťové zásuvky.
- Snižte konec hadice nad mísu a vypustěte zbytkovou vodu.
- Po vypuštění připevněte hadici pásem.

6. PŘÍRUČKA RYCHLÉHO STARTU

Tato pračka automaticky přizpůsobí hladinu vody podle typu a množství prádla. Tento systém nabízí skvělou úsporu energie a značnou redukci doby praní.

Volba programu

- Zapněte pračku a zvolte požadovaný program.
- Nastavte teplotu praní a stiskněte požadované tlačítko „možností“.
- Stisknutím tlačítka **START/PAUZA** spustíte praní.

Pokud dojde za chodu spotřebiče k výpadku napájení, po obnovení napájení se spustí od začátku té fáze, ve které se nacházel v okamžiku výpadku napájení.

- Na konci programu se na displeji zobrazí zpráva „End“ nebo u některých modelů se rozsvítí indikátory všech fází.

Počkejte, dokud kontrolka ZAMČENÁ DVÍŘKA nezasvítí před otevřením dvířek.

- Vypněte pračku.

Pro jakýkoliv typ praní viz tabulku programů a postupujte podle uvedeného pořadí.

Technické údaje

Tlak vody:

min 0,05 Mpa / max 0,8 Mpa

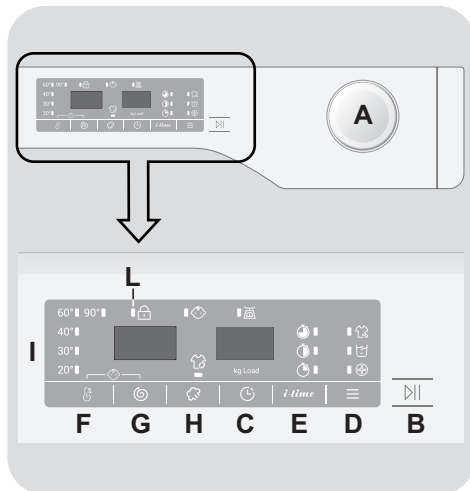
Otáčky při odstředění:

viz štítek se základními údaji.

Max.příkon/ Jištění/ Napájecí napětí:

viz štítek se základními údaji.

7. OVLÁDACÍ PRVKY A PROGRAMY



A Volič programů s pozicí OFF

B Tlačítko START/PAUZA

C Tlačítko ODLOŽENÉHO STARTU

D Tlačítko MOŽNOSTI

E Tlačítko I-TIME

F Tlačítko VOLBA TEPLoty

**G Tlačítko VOLBA OTÁČEK
ODSTŘEDĚNÍ**

H Tlačítko STEAM PLUS

F+G DĚTSKÝ ZÁMEK

I Digitální displej

L Kontrolka ZAMČENÁ DVÍŘKA



UPOZORNĚNÍ

Nedotýkejte se displeje během připojování, neboť spotřebič během prvních sekund kalibruje systém: dotekem displeje nebude spotřebič fungovat správně. V takovém případě odpojte zástrčku od zásuvky a opakujte proces.

Volič programů s pozicí OFF

Po otočení voliče programů se rozsvítí displej pro zobrazení nastavení pro zvolený program.

Pro úsporu energie na konci cyklu nebo v době nečinnosti se úroveň jasu sníží.

Poznámka: k vypnutí spotřebiče nastavte volič programů do pozice OFF.

- Stisknutím tlačítka **START/PAUZA** spustíte zvolený cyklus.
- Po volbě programu zůstane volič programů do konce cyklu s v nastavené pozici.
- Po zobrazení slova "End" na displeji a zmizení ikony zámku je možné dveře otevřít.
- Pračku vypněte otočením voliče do pozice **OFF**.

Na konci každého cyklu nebo před spuštěním nového cyklu musíte nastavit volič programů zpět do pozice OFF.

Tlačítko START/PAUZA

Zavřete dvířka PŘED stisknutím tlačítka START/PAUZA.

- Stisknutím spustíte zvolený cyklus.

Po stisknutí tlačítka START/PAUZA spotřebič chvíli čeká, dokud začne fungovat.

POZASTAVENÍ SPOTŘEBIČE

- Podržte stisknuté tlačítko **START/PAUZA** asi 2 sekundy (některé kontrolky a zbývající čas na displeji budou blikat, aby signalizovaly, že spotřebič je pozastaven).

V některých fázích cyklu praní lze z bezpečnostních důvodů otvírat dvířka pouze v případě, že hladina vody je pod dolním okrajem a teplota je nižší než 45°C. Pokud jsou tyto podmínky splněny, před otevřením dvířek počkejte, než zhasne kontrolka ZAMČENÁ DVÍŘKA.

- Opětovným stisknutím tlačítka **START/PAUZA** znovu spustíte program od bodu, ve kterém byl přerušen.

ZRUŠENÍ PROGRAMU

- K zrušení programu nastavte volič programů do pozice **OFF**.
- Vyčkejte **2 minuty**, dokud bezpečnostní pojistka neumožní otevření dveří pračky.

Tlačítko ODLOŽENÉHO STARTU

- Toto tlačítko Vám umožňuje nastavit odložený start pracovního cyklu až o **24 hodin**.
- K odložení startu postupujte následovně:
 - Nastavte požadovaný program.
 - Stisknutím tlačítka jednou aktivuje funkci (na displeji se zobrazí **h00**) a pak opětovným stisknutím nastavte **1 hodinové** odložení (na displeji se zobrazí **h01**). Přednastavené odložení se zvýší o 1 hodinu každým stisknutím tlačítka, až do **h24**, v tomto bodu dalším stisknutím začnete opět od nuly.
 - Potvrďte stisknutím tlačítka **START/PAUZA**. Spustí se odpočítávání a po jeho skončení se automaticky spustí program.

- Odložený start je možné zrušit otočením programátoru do polohy **OFF**.

Pokud dojde za chodu spotřebiče k výpadku napájení, po obnovení napájení se spustí od začátku té fáze, ve které se nacházel v okamžiku výpadku napájení.

Tyto možnosti musí být vybrány před stisknutím tlačítka START/PAUZA.

Tlačítko MOŽNOSTI

Toto tlačítko umožňuje zvolit různé možnosti praní:

- PŘEDPÍRKA

- Tato možnost umožňuje zapnout předpírku a je zvláště užitečná pro velmi špinavé prádlo (lze použít pouze u programů zobrazených v tabulce programů).
- Při využití funkce Předpírka doporučujeme použít pouze 20 % doporučeného množství pracího prostředku uvedeného na obalu.

- AQUAPLUS

- Stisknutí tohoto tlačítka (k dispozici pouze u některých programů) umožňuje prát v mnohem větším množství vody. Společně s novým kombinovaným rotačním cyklem bubnu oděvy dokonale vyčistí a opláchnou, prací prostředek se zcela rozpustí, a tím se zvyšuje čistící účinek.
- Tato funkce byla navržena pro lidi s jemnou a citlivou pleť, kterým mohou zbytky pracího prostředku způsobit podráždění nebo alergie.
- Doporučuje se použít tuto funkci pro dětské oblečení a v případě praní silně znečištěného oblečení, pro které je vhodný v důsledku používání většího množství pracího prostředku, nebo pro praní froté tkanin, jejichž vlákna většinou mají tendenci zadržovat čistící prostředek.

- HYGIENE +

Můžete aktivovat pouze při nastavení teploty 60 °C. Tato možnost umožňuje zvýšení hygieny prádla se zachováním stejné teploty pro celé praní.

Pokud zvolíte možnost, která není kompatibilní se zvoleným programem, indikátor možnosti nejdříve blikne a pak zhasne.

Tlačítko I-TIME

- Tlačítko *i-time* umožňuje upravit délku cyklu dle vašich časových požadavků.
- Po zvolení programu se automaticky zobrazí čas pro daný program.
- Funkce *i-time* umožňuje výběr ze 3 úrovní intenzity pracího programu upravením jeho délky v závislosti na stupni znečištění prádla (lze použít pouze u vybraných programů uvedených v tabulce programů).

Tlačítko VOLBA TEPLoty

- Toto tlačítko vám umožňuje změnit teplotu pracího cyklu.
- Teplotu nelze zvýšit nad maximální povolenou hodnotu pro daný program, za účelem ochrany tkanin.
- Pokud chcete uskutečnit studené praní, nesmí svítit žádný indikátor.

Tlačítko VOLBA OTÁČEK ODSTŘEDĚNÍ

- Stisknutím tohoto tlačítka můžete snížit otáčky odstředění nebo odstředění zcela vyloučit.
- Pokud štítek neuvádí konkrétní informace, lze možné použít maximální otáčky uvedené v programu.

Abyste zabránili poškození látky, není možné zvýšit otáčky nad maximální povolené programem.

- K opětovné aktivaci cyklu odstředění stisknete tlačítko, dokud se nezobrazí požadované otáčky.
- Otáčky odstředění můžete upravit bez přerušení činnosti pračky.

Nadměrné dávkování pracího prostředku může vést k tvorbě velkého množství pěny. Pokud spotřebič zjistí nadměrné množství pěny, může vyloučit fázi odstředění nebo prodloužit trvání programu a zvýšit spotřebu vody.

Spotřebič je vybavený speciálním elektronickým zařízením, které brání cyklu odstředění v případě nevyváženého prádla. Tím se sníží hluk a vibrace spotřebiče a tak se prodlouží i jeho životnost.

Tlačítko STEAM PLUS

- Díky této možnosti lze v některých pracích cyklech (viz tabulku s programy) provést speciální úpravu prádla párou.
- Pára působící na mokré prádlo narovná zmačkané části, čímž zkrátí čas nutný pro žehlení.
- Vlákna se parou zregenerují a osvěží, takže se z praného prádla odstraní i případný nepříjemný zápach.
- Pro každý program byla stanovena příslušná úprava parou, aby bylo zajištěno co nejvíce účinné vyprání prádla v závislosti na dané tkanině a barvě.

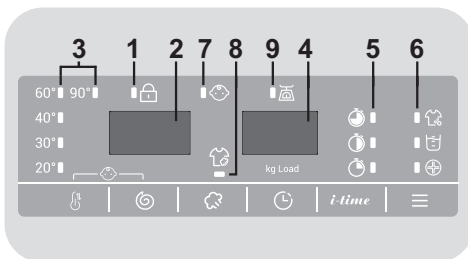
Tato možnost musí být vybrána před stisknutím tlačítka START/PAUZA.

DĚTSKÝ ZÁMEK

- Současným stisknutím tlačítek **VOLBA TEPLoty** a **VOLBA OTÁČEK Odstředění** na přibližně **3 sekundy** můžete uzamknout tlačítka. Tímto způsobem můžete zabránit před nežádoucí změnou programu stisknutím tlačítka během cyklu.
- Uzamčení tlačítek můžete snadno zrušit opětovným stisknutím stejných tlačítek nebo vypnutím spotřebiče.

Digitální displej

Indikační systém displeje umožňuje neustále informování o stavu spotřebiče.



1) KONTROLKA ZAMČENÁ DVÍŘKA

- Ikona indikuje uzamčená dvířka.

Zavřete dvířka PŘED stisknutím tlačítka START/PAUZA.

- Po stisknutí tlačítka **START/PAUZA** se zavřenými dvířky bude kontrolka chvíli blikat a pak zůstane svítit.

Pokud nejsou dvířka správně zavřena, kontrolka bude blikat přibližně 7 sekund, pak se příkaz spuštění automaticky zruší. V takovém případě zavřete dvířka správně a stisknete opět tlačítko START/PAUZA.

- Počkejte, dokud kontrolka **ZAMČENÁ DVÍŘKA** nezhasne před otevřením dvířek.

2) OTÁČKY ODSTŘEDĚNÍ

Zobrazuje otáčky odstředění zvoleného programu, které lze změnit nebo odstředění zcela vyloučit pomocí příslušného tlačítka.

3) KONTROLKY VOLBA TEPLoty

Zobrazuje nastavenou teplotu praní zvoleného programu, kterou lze změnit (pokud je to možné) odpovídajícím tlačítkem. Pokud chcete provést studené praní, indikátory nesmí svítit.

4) TRVÁNÍ CYKLU

- Po volbě programu displej automaticky zobrazí dobu trvání cyklu, která se může měnit v závislosti od zvolených přídatných možností.
- Po spuštění programu budete konstantně informováni o zbývající době do konce programu.
- Spotřebič vypočítá dobu do konce zvoleného programu na základě standardní náplně, během cyklu spotřebič upraví čas podle velikosti a složení náplně.

5) KONTROLKY I-TIME

- Po volbě programu indikátor automaticky zobrazí dobu praní nastavenou pro daný program.
- Volbou jiné doby praní se rozsvítí příslušný indikátor.

6) KONTROLKY MOŽNOSTI

Kontrolky zobrazují možnosti, které lze zvolit pomocí příslušných tlačítek.

7) KONTROLKA DĚTSKÝ ZÁMEK (UZAMČENÍ TLAČÍTEK)

Indikátor svítí v případě uzamčených tlačítek.




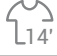













8) KONTROLKA STEAM PLUS

Světelná kontrolka ukazuje výběr příslušné volby.

9) Kg Load (funkce je aktivní pouze u některých programů)

- Během prvních minut cyklu zůstane kontrolka "Kg Load" svítit, dokud inteligentní senzor nezhodnotí prádlo a podle toho nastaví trvání cyklu, spotřebu vody a elektřiny.
- Během každé fáze praní "Kg Load" umožňuje monitorování informací o prádle v bubnu v prvních praních:
 - nastaví množství potřebné vody;
 - určí délku pracovního cyklu;
 - ovládá máchání podle typu zvolené prané látky;
 - nastaví rytmus rotací bubnu podle typu prané látky;
 - rozezná přítomnost pěny, v případě potřeby pak zvýší množství vody během máchání;
 - nastaví rychlost odstředování podle náplně, čímž zabrání nevyváženosti.

Tabulka programů

PROGRAM		kg (MAX.) * (viz ovládací panel)				°C (MAX.)	1)		
		6kg	7kg	8kg	9kg		2		1
	Jemné	2	2,5	2,5	2,5	40°	●	●	
	Rychlý 44'	3	3,5	3,5	3,5	40°	●	●	
	Expres 14'	1	1	1,5	1,5	30°	●	●	
	Mix 59'	3	3,5	4	4,5	40°	●	●	
	Vlna/Hedvábí	1	1	2	2	30°	●	●	
	Sport	2,5	3	3,5	4	30°	●	●	(●)
	Odčerpání/ Odstředění	-	-	-	-	-			
	Máchání	-	-	-	-	-	△	●	
	ECO 40-60 2)	6	7	8	9	60°	●	●	
	20°C 2)	6	7	8	9	20°	●	●	
	 Hygienický 3)	4	4,5	5,5	6	60°	●	●	
	 Dětské 2) 3)	4	4,5	5,5	6	60°	●	●	
	 Mix 2) 3)	3	3,5	4	4,5	40°	●	●	(●)
	 Syntetika 2) 3)	3	3,5	4	4,5	60°	●	●	(●)
	 Bavlna 2) 3)	6	7	8	9	90°	●	●	(●)

Přečtěte si tyto poznámky:

* Maximální kapacita suchého prádla závisí od modelu (viz ovládací panel).

- Pouze se zvolenou možností **PŘEDPÍRKY** (programy s možnou volbou **PŘEDPÍRKY**).
- 1) Po zvolení programu se na displeji zobrazí doporučená teplota, kterou lze změnit (pokud je to možné) pomocí příslušného tlačítka, nelze ji však zvýšit nad maximální povolenou pro daný program.
- 2) Pro uvedené programy můžete nastavit trvání a intenzitu praní pomocí tlačítka **i-time**.
- 3) Dostupná funkce páry.

INFORMACE PRO ZKUŠEBNÍ LABORATOŘE

**STANDARDNÍ PROGRAMY
PODLE
(EU) č. 1015/2010 a č. 1061/2010**

PROGRAM **ECO 40-60**
NASTAVENÍ TEPLoty NA 40°C

PROGRAM **ECO 40-60**
NASTAVENÍ TEPLoty NA 60°C

**STANDARDNÍ PROGRAM
PODLE
(EU) č. 2019/2023**

PROGRAM **ECO 40-60**

Popis programů

Pro praní různých typů látek a stupňů znečištění má pračka specifické programy pro splnění každé potřeby praní (viz tabulku s programy).

Zvolte program podle pokynů na štítcích prádla, věnujte pozornost zejména maximální doporučené teplotě.



UPOZORNĚNÍ:

DŮLEŽITÁ RADA PRO DOKONALÉ PRÁNÍ.

- **Nové barevné prádlo je nutné prát samostatně alespoň 5 až 6 prvních praní.**
- **Některé velké kusy tmavého prádla, jako jsou džíny a ručníky, je nutné vždy prát samostatně.**
- **Nikdy nemíchejte NESTÁLOBAREVNÉ tkaniny.**

InstantMix Technology

Pračka je vybavena inovativním mícháním pracího prostředku a vody. Proud vody pod vysokým tlakem stříká směs přímo na prádlo.

V počáteční fázi pracího cyklu vysokotlaké stříkání zajistí penetraci pracího roztoku do hloubky vláken, čímž důkladně odstraní nečistoty a zajistí nejlepší účinek praní. Systém poskytuje také "**InstantMix Technology**" během máchání, pro kompletní odstranění zbytků pracího prostředku díky vysokému tlaku.

Jemné

Tento program střídá práci a přestávky a je vhodný zejména pro praní jemného prádla. Prací cyklus a máchání se provádí s maximálním množstvím vody k zajištění nejlepšího účinku.

Rychlý 44'

Kompletní prací cyklus (praní, máchání a odstředění). Tento program je zejména

vhodný pro mírně znečištěné bavlněné a směsné prádlo. S tímto programem doporučujeme používat pouze 20% běžně používaného pracího prostředku, abyste zabránili plytvání.

Expres 14'

Kompletní prací cyklus (praní, máchání a odstředění). Tento program je vhodný pro mírně znečištěné bavlněné a směsné látky. S tímto programem použijte pouze 20% běžně používaného pracího prostředku.

Mix 59'

Tento program umožňuje vyprat plnou pračku prádla z různých materiálů, například bavlny, syntetiky a smíšených tkanin, za pouhých 59 minut. Program je navržený pro menší náplň.

Vlna/Hedvábí

Tento program umožňuje jemný prací cyklus, vhodný zejména pro vlněné prádlo označené „Vhodné pro praní v pračce“ a prádlo z hedvábí nebo označené jako „Prát jako hedvábí“ na štítku látky.

Sport

Tento program je speciálně navržen pro praní sportovního prádla, které není nutné prát při vysoké teplotě a je navržen k odstranění nečistot a skvrn ze sportovních aktivit.

Odčerpání/Odstředění

Program dokončí odčerpání a odstředění při maximálních otáčkách. Otáčky odstředění lze snížit nebo zcela vyloučit pomocí tlačítka VOLBY OTÁČEK ODSTŘEDĚNÍ.

Máchání

Tento program provede 3 máchání s prostředním odstředěním (kterého otáčky lze snížit nebo zcela vyloučit pomocí odpovídajícího tlačítka). Slouží pro máchání jakéhokoliv typu látky, například po ručním praní.

ECO 40-60

Program **ECO 40-60** dokáže ve stejném cyklu společně vyprat normálně znečištěné bavlněné prádlo, které se má podle údajů prát na 40°C nebo 60°C. Tento program se používá k posouzení souladu s právními předpisy EU Ecodesign (o konstrukci výrobků šetrných k životnímu prostředí).

20°C

Tento inovativní program vám umožňuje společné praní různých látek a barev, jako je bavlna, syntetické a směsné při 20°C a poskytuje výjimečné výsledky praní. Spotřeba tohoto programu je přibližně 40% vůči běžnému programu pro praní bavlny při 40°C.

Hygienický

Tento program zaručuje hloubkové čištění a zároveň optimalizuje teplotu a otáčky, aby byly odstraněny všechny alergeny a zbytky pracího prostředku. Ideální pro citlivou pokožku. Program navržený pro bavlněné prádlo, který pere při teplotě 60°C a doporučuje se pro sníženou náplň.

Dětské

Tento program Vám umožňuje prát dětské oblečení při nastavené teplotě min. 60°C.

Díky tomuto programu bude dětské oblečení hygienicky čisté.

K docílení výsledku perfektního praní doporučujeme použít prací prášek místo pracího gelu.

Mix

Praní a máchání je optimalizováno s rytmem rotace bubny a s hladinou vody. Jemné odstředění zajišťuje sníženou tvorbu pomačkání látek.

Syntetika

Program je určen lehce pro znečištěné syntetické tkaniny, jako polyester a viskóza, nebo směšovou bavlnu. Pohyby bubny a cykly máchání jsou nastaveny za účelem nejvyšší optimalizace pracího cyklu. Fáze jemného odstředování snižuje pomačkání prádla.

Bavlna

Tento program je vhodný pro praní barevných bavlněných oděvů při 40°C nebo pro zajištění nejvyššího stupně čistoty pro praní odolné bavlny při 60°C nebo 90°C. Závěrečné odstředění je při maximální rychlosti, která zajišťuje vynikající odvod vody.

8. ODSTRANĚNÍ MOŽNÝCH PROBLÉMŮ A ZÁRUKA

Pokud si myslíte, že vaše pračka nefunguje správně, přečtěte si níže uvedenou rychlou příručku ohledně praktických rad pro odstranění nejběžnějších problémů.

HLÁŠENÍ ZÁVADY

- **Modely s displejem:** chyba je zobrazena číslem se znakem „E“ (příklad: Error 2 = E2)
- **Modely bez displeje:** chyba je zobrazena blikáním každé LED dle kódu závady, s následnou 5sekundovou pauzou (příklad: Error 2 = dvě bliknutí – pauza 5 sekund – dvě bliknutí – apod...)

Zobrazovaná chyba	Možné příčiny a praktická řešení
E2 (s displejem) 2 bliknutí LED (bez displeje)	Spotřebič nemůže napustit vodu. Zkontrolujte, zda je otevřený přívod vody. Zkontrolujte přívodní hadici z hlediska zalomení nebo přiskřípnutí. Odtoková hadice není ve správné výšce (viz kapitolu o instalaci). Zavřete přívodní ventil, odšroubujte hadici s filtrem na zadní straně spotřebiče a zkontrolujte, zda je filtr čistý a není zablokovaný. Zkontrolujte filtr, jestli není ucpaný, nebo jestli v prostoru filtru nejsou cizí předměty, které by mohly bránit řádnému průtoku vody.
E3 (s displejem) 3 bliknutí LED (bez displeje)	Pračka nevypouští vodu. Zkontrolujte filtr, jestli není ucpaný, nebo jestli v prostoru filtru nejsou cizí předměty, které by mohly bránit řádnému průtoku vody. Zkontrolujte, zda není odtoková hadice zalomená nebo přiskřípnutá. Zkontrolujte, zda není ucpaný odtokový systém domácnosti a zda voda volně odtéká. Zkuste vypustit vodu do výlevky.
E4 (s displejem) 4 bliknutí LED (bez displeje)	Příliš pěny a/nebo vody. Zkontrolujte, zda jste nepřidali nadměrné množství pracího prostředku nebo prostředek nevhodný pro pračky.
E7 (s displejem) 7 bliknutí LED (bez displeje)	Problém s dvířky. Zkontrolujte, zda jsou dvířka správně zavřená. Zkontrolujte, zda prádlo nebrání v zavření dvířek. Pokud jsou dvířka blokována, spotřebič vypněte a odpojte od elektrické sítě, počkejte 2-3 minuty a otevřete dvířka.
Jakýkoliv jiný kód	Spotřebič vypněte a odpojte od elektrické sítě, chvíli počkejte. Spotřebič zapněte a spusťte program. Pokud se závada opět objeví, kontaktujte autorizované servisní středisko.

Problém	Možná příčina a praktická řešení
Pračka nefunguje/nespustí se	Zkontrolujte, zda je spotřebič připojený k funkční síťové zásuvce. Zkontrolujte, zda je zapnutá. Pomocí jiného spotřebiče zkontrolujte, zda je elektrická zásuvka funkční. Nejsou správně zavřená dvířka: otevřete a opět zavřete. Zkontrolujte zvolený program a zda je stisknuté tlačítko start. Zkontrolujte, zda pračka není v režimu pauzy.
Voda na podlaze nebo v blízkosti spotřebiče	Může to být způsobeno netěsností mezi přívodním ventilem a hadicí; v takovém případě vyměňte těsnění a utáhněte hadici a ventil. Zkontrolujte, zda je filtr správně zavřený.
Pračka neodstředí	Z důvodu nevhodného rozdělení prádla může pračka: Pokoušet o vyvážení prádla, prodloužením doby odstředění. Snížit rychlost odstředění k snížení vibrací a hluku. Vyloučit odstředění pro ochranu spotřebiče. Ujistěte se, zda je prádlo vyvážené. Pokud ne, uspořádejte jej a restartujte program. Může to být z důvodu, že není zcela odčerpána voda: počkejte několik minut. Pokud problém trvá, viz část Error 3. Některé modely jsou vybavené funkcí „bez odstředění“: zkontrolujte, zda není zapnutá. Zkontrolujte možnosti nastavení, které mohou vyloučit odstředění. Použití nadměrného množství pracího prostředku může mít vliv na spuštění odstředění.
Silné vibrace/hluk během odstředování	Pračka není vyvážená: v případě potřeby nastavte pomocí nastavitelných nožiček dle příslušné kapitoly. Zkontrolujte, zda jsou odstraněné přepravné šrouby, gumové vložky a podložky. Zkontrolujte, zda se v bubnu nenacházejí cizí předměty (mince, háčky, knoflíky apod...).

Standardní záruka výrobce se vztahuje na elektrické nebo mechanické závady výrobku ze strany výrobce. Pokud je závada způsobena faktory mimo výrobku, nesprávným použitím nebo nedodržením pokynů v návodu, výrobce nenese odpovědnost a za opravy může být účtován poplatek.

Důrazně doporučujeme používat originální náhradní díly, které jsou k dostání u vašeho servisního střediska.

Záruka

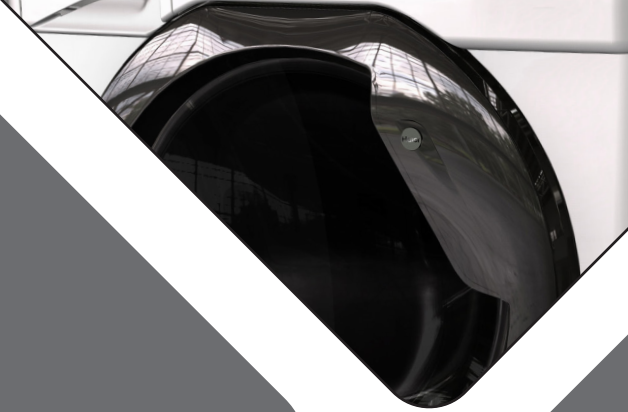
Na výrobek se vztahuje záruka dle podmínek uvedených na certifikátu dodaném s výrobkem. Záruční certifikát musí být kompletně vyplněný. Ušchovejte si jej na bezpečném místě pro případ požadavky autorizovaného servisního střediska.

Umístěním značky **CE** na produkt deklaruje na vlastní zodpovědnost shodu se všemi požadavky EU týkajícími se bezpečnosti, zdraví a životního prostředí, které jsou zakotveny v legislativě a týkají se daného produktu.

Výrobce nenesе žádnou odpovědnost za tiskové chyby v návodu dodaném se spotřebičem. Také si vyhrazuje právo na jakékoliv změny užitečné pro tento výrobek bez změny jeho základních vlastností.



Haier



Návod na použitie Vstavaná práčka

HWQ90B416FWB-S

HWQ90B416FWBB-S

HWQ90B416FWBR-S

SK

Haier

Ďakujeme, že ste si vybrali tento produkt. Sme hrdí na to, že vám ponúkame ideálny produkt a najlepší kompletný sortiment domácich spotrebičov pre každodenné činnosti.

Pozorne si prečítajte tento návod pre správne a bezpečné užívanie spotrebiča a pre užitočné tipy ohľadom údržby.



Spotrebič používajte len po dôkladnom preštudovaní týchto pokynov. Majte tento návod vždy po ruke a v dobrom stave pre prípadného ďalšieho majiteľa.

Každý výrobok je označený jedinečným 16-miestnym kódom, tiež nazývaným „sériové číslo“, vytlačeným na štítku na spotrebiči (oblasť otvoru) alebo v dokumentácii vo vnútri výrobku. Tento kód je špecifickou ID kartou produktu, ktorú potrebujete k registrácii a na kontakt s servisným strediskom.

Životné prostredie



Tento spotrebič je označený podľa Európskej smernice 2012/19/EU O odpade z elektrických a elektronických zariadení (OEEZ).

OEEZ obsahujúce znečisťujúce látky (ktoré môžu spôsobovať negatívne dopady na životné prostredie) a základné komponenty (ktoré je možné opäť využiť). Je potrebné podrobiť OEEZ špecifickému zaobchádzaniu, pre odstránenie a likvidáciu všetkých znečisťujúcich látok a obnovu a recykláciu všetkých materiálov. Jednotlivci môžu zohrať

dôležitú úlohu pri zaistení, aby OEEZ nezostalo problémom pre životné prostredie; je dôležité dodržiavať určité základné pravidlá:

- OEEZ sa nesmie likvidovať spoločne s bežným komunálnym odpadom.
- OEEZ musí byť odovzdané na príslušných zberných miestach spravovaných obcou alebo mestom alebo príslušnými podnikmi. V mnohých krajinách sa uskutočňuje pri veľkých OEEZ zber z domu.

V mnohých krajinách, keď si zakúpite nový spotrebič, starý je možné odovzdať predajcovi, ktorý ho bezplatne vyzdvihne na základe výmeny jedného za druhý, ak ide o zariadenie ekvivalentného typu a má rovnaké funkcie ako dodávané zariadenie.

Obsah

- 1. ZÁKLADNÉ BEZPEČNOSTNÉ PRAVIDLÁ**
- 2. INŠTALÁCIA**
- 3. ZÁSOBNÍK PRACÍCH PROSTRIEDKOV**
- 4. PRAKTICKÉ RADY**
- 5. ÚDRŽBA A ČISTENIE**
- 6. PRÍRUČKA RÝCHLEHO ŠTARTU**
- 7. OVLÁDACIE PRVKY A PROGRAMY**
- 8. ODSTRÁNENIE MOŽNÝCH PROBLÉMOV A ZÁRUKA**

1. ZÁKLADNÉ BEZPEČNOSTNÉ PRAVIDLÁ

- Tento spotrebič je určený na používanie v domácnosti a podobných miestach:

- Zamestnanecké kuchyne v predajniach, kanceláriách alebo inom pracovnom prostredí;
- Na farmách;
- Klientmi hotelov, motelov a iných ubytovacích zariadení;
- Na mieste pre výdaj raňajok.

Iné použitie tohto spotrebiča mimo domáceho prostredia alebo pre typické domáce činnosti, ako je komerčné využitie odborníkmi alebo skúsenými užívateľmi, je vylúčené z vyššie uvedených aplikácií. Ak nepoužívate spotrebič v súlade s vyššie uvedenými podmienkami, môže sa skrátiť jeho životnosť a môžete stratiť právo na záručnú opravu. Akékoľvek poškodenie spotrebiča vyplývajúce z použitia iného ako domáceho (aj keď sa nachádza v domácnosti) nebude akceptované výrobcom pri uplatnení záruky.

- Tento spotrebič môžu používať deti od 8 rokov a osoby so zníženými fyzickými, senzorickými alebo mentálnymi schopnosťami, alebo bez dostatočných skúseností a znalostí, pokiaľ sú pod dohľadom alebo boli poučené

o bezpečnom používaní spotrebiča a porozumeli možnému riziku.

Nedovoľte deťom hrať sa so spotrebičom. Čistenie a údržbu nesmú vykonávať deti bez dozoru.

- Nedovoľte deťom hrať sa so spotrebičom.
- Deti do 3 rokov držte mimo dosah, pokiaľ nie sú neustále pod dohľadom.
- Pokiaľ je napájací kábel poškodený, musí byť vymenený špeciálnym káblom, alebo zostavou, ktorá je k dispozícii u výrobcu alebo u jeho servisného zástupcu.
- Na pripojenie vody používajte len hadice dodané so spotrebičom (nepoužívajte staré hadice).
- Tlak vody musí byť v rozsahu od 0,05 MPa až 0,8 MPa.
- Zabezpečte, aby koberec neblokoval dno práčky a vetracie otvory.
- Po inštalácii musíte práčku umiestniť tak, aby zostala zástrčka ľahko prístupná.
- Maximálna kapacita suchej bielizne závisí od modelu (viď ovládací panel)
- Pre nahliadnutie popisu výrobku navštívte stránku výrobcu.

Pripojenie k elektrickej sieti a bezpečnostné pokyny

- Technické parametre (napájacie napätie a príkon) sú uvedené na výrobnom štítku.
- Uistite sa, že je elektrický systém uzemnený, vyhovuje všetkým platným predpisom a že (prípojka) zásuvka je zhodná so zástrčkou spotrebiča. V opačnom prípade požiadajte o pomoc profesionálneho technika.
- Dôrazne neodporúčame použitie prevodníkov, viacnásobných zásuviek alebo predlžovacích káblov.
- Pred čistením alebo údržbou práčky odpojte zástrčku od sieťovej zásuvky a zastavte ventil prívodu vody.
- Pri odpájaní spotrebiča neťahajte za prírodný kábel.
- Pred otvorením dverí sa uistite, či nie je v bubne voda.

- Nevystavujte práčku dažďu, priamemu slnečnému žiareniu ani iným poveternostným vplyvom.
- Pri premiestňovaní nezdvíhajte práčku za ovládacie prvky ani zásobník pracích prostriedkov; počas prepravy nikdy nepokladajte práčku otvorom na vozík. Pri zdvíhaní odporúčame asistenciu druhej osoby.
- V prípade poruchy práčku vypnite, zavrite ventil prívodu vody a nemanipulujte so spotrebičom. Ihneď kontaktujte najbližšie servisné stredisko a používajte len originálne náhradné diely. Nedodržaním týchto pokynov môžete negatívne ovplyvniť bezpečnosť spotrebiča.

SK

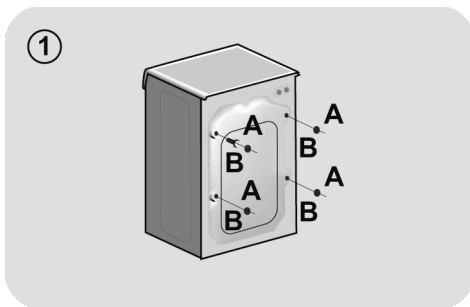


UPOZORNENIE

Počas prania môže voda dosahovať veľmi vysokú teplotu.

2. INŠTALÁCIA

- Vyskrutkujte **2** alebo **4** skrutky (**A**) na zadnej strane spotrebiča a vyberte **2** alebo **4** poistky (**B**) podľa **obrázku 1**.
- Prekryte **2** alebo **4** otvory použitím dodaných krytiiek.
- Ak je práčka určená na **vstavanie**, vyskrutkujte **3** alebo **4** skrutky (**A**) a dajte dolu **3** alebo **4** podložky (**B**).
- V prípade niektorých modelov, **1** alebo **viac** podložiek spadne do spotrebiča: nakloňte práčku dopredu a vyberte ich. Prekryte otvor pomocou krytiiek dodaných so spotrebičom.



UPOZORNENIE

Držte obalové materiály mimo dosah detí.

Pokyny na osadenie dverí

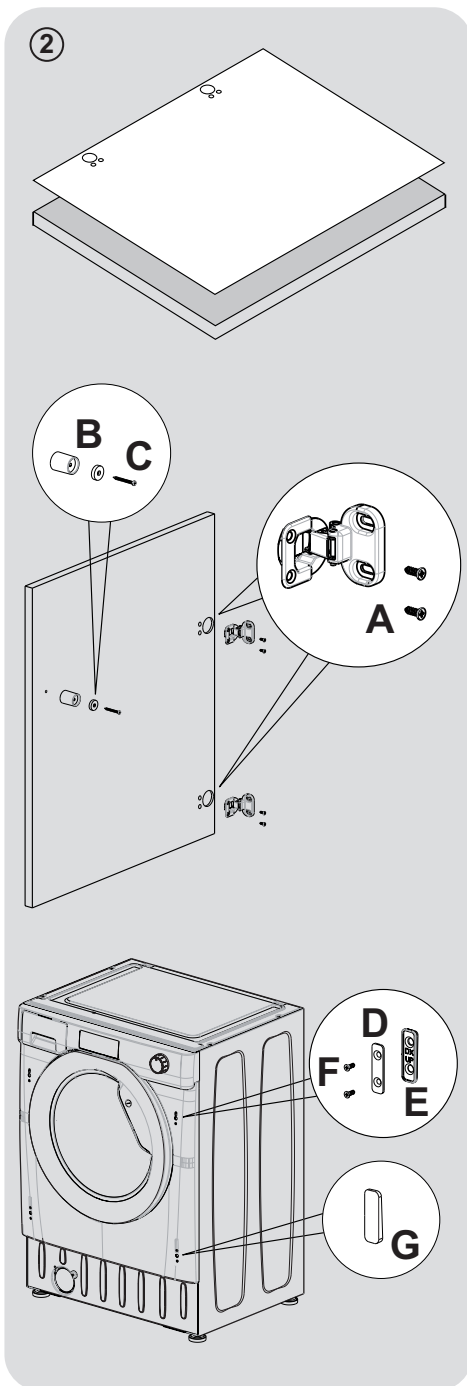
- K opačnej strane dverí priložte šablónu. V závislosti od vašich požiadaviek môžete osadiť pánty a uzatvárací magnet buď na ľavú, alebo na pravú stranu. Označte miesta, na ktorých chcete vyvŕtať otvory na skrutky, a následne tieto otvory vyvŕtajte.

- Pánty zaistíte pomocou 4 skrutiek, ktoré nájdete v balení **(A)**.

- Magnet **(B)** zaistíte pomocou skrutky **(C)**.

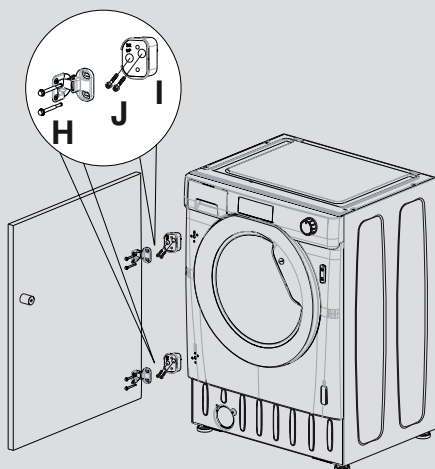
- V závislosti od vašich požiadaviek pri montáži osadíte podložku **(D)** buď na pravú, alebo na ľavú stranu. Plastovú podperu **(E)** umiestnite pod podložku a zaistíte ju pomocou skrutky **(F)**.

- Poistný uzáver **(G)** zaistíte v spodnej polohe.

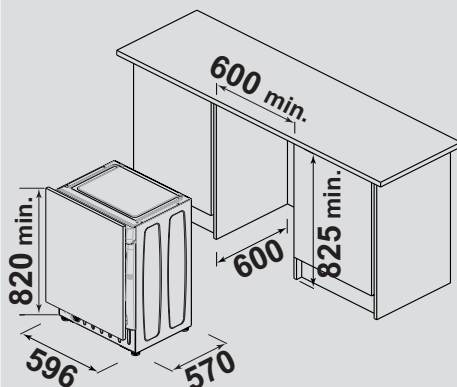


- Nábytkové dvere namontujte na prednú časť práčky pomocou pántov. Dištančné vložky (I) pripevnite na miesto pomocou 2 skrutiek (J) a potom pripevnite pánty pomocou dvoch 2 skrutiek (H).

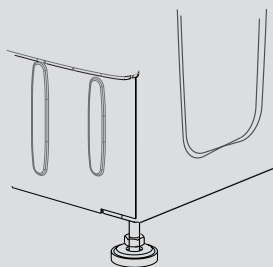
Odporúčame osadiť dvere tak, aby sa otvárali doľava, pretože rovnakým smerom sa otvárajú aj kruhové dvierka. Vďaka tomu budete mať pri nakladaní šatstva do práčky viac priestoru.



- Zasuňte práčku do otvoru s rozmermi uvedenými na nákrese vpravo. Pod prednú stranu spotrebiča môžete podložiť podstavec, ale jeho výšku bude určovať to, akú výšku práčky nastavíte.



- Vďaka 4 nastaviteľným nožičkám môžete meniť výšku práčky z 820 mm na 840 mm. Ak chcete upraviť výšku, najskôr musíte z každej nožičky vybrať maticu a nahradiť ju 5 mm maticou, ktorú nájdete v balení. Nastavte nožičky na požadovanú výšku a následne úplne dotiahnite poistnú maticu k základni práčky.



Pripojenie vody

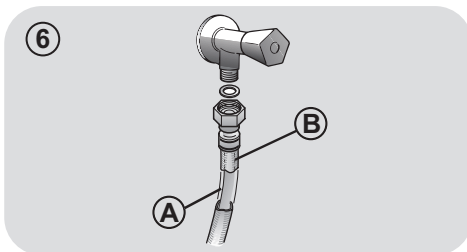
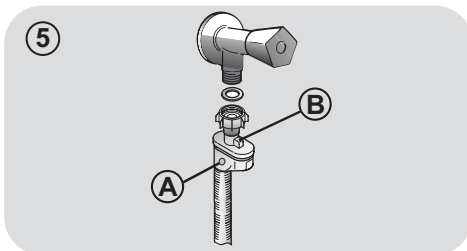
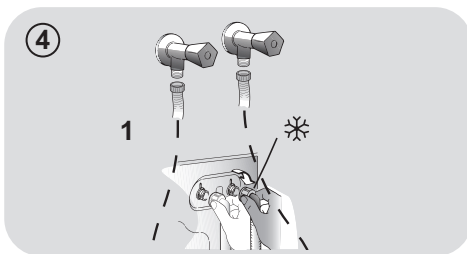
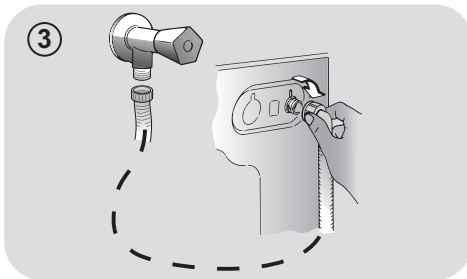
- Pripojte hadicu na vodu ku kohútiku (obr.3) a použite iba hadicu dodanú s výrobkom (nepoužívajte staré súpravy hadíc).

- **NIEKOTRÉ MODELY** môžu obsahovať jednu alebo viac z nasledujúcich funkcií:

- **HOT&COLD** (obr. 4): nastavenie pripojenia vody na horúcu a studenú vodu pre vyššiu úsporu energie. Pripojte šedú hadicu k ventilu studenej vody ❄️ a červenú k ventilu horúcej vody. Práčku je možné pripojiť len k ventilu studenej vody: v takom prípade sa môžu niektoré programy spustiť o niekoľko minút neskôr.

- **AQUASTOP** (obr. 5): zariadenie umiestnené na prívodnej hadici, ktoré zastaví prívod vody v prípade poškodenia hadice; v tomto prípade sa zobrazí červený symbol v okienku "A" a hadicu musíte vymeniť. K odskrutkovaniu matice stlačte jednosmerné poistné zariadenie "B".

- **AQUAPROTECT - PRÍVODNÁ HADICA S OCHRANOU** (obr. 6): Ak voda pretečie z hlavnej internej hadice "A", transparentný izolačný plášť "B" udrží vodu na dokončenie pracieho cyklu. Na konci cyklu kontaktujte autorizované servisné stredisko pre výmenu prívodnej hadice.



SK

Umiestnenie

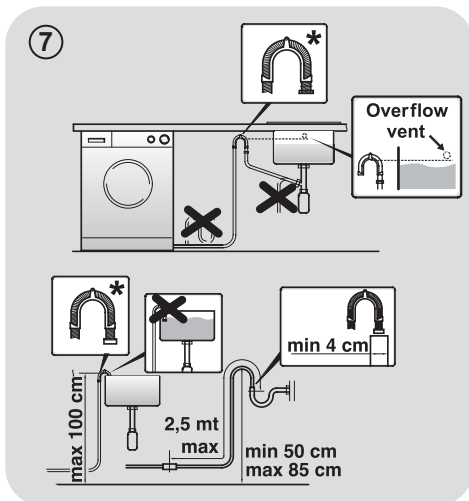
- Postavte práčku k stene, neprítlačte ani neohnite hadicu a umiestnite odtokovú hadicu do umývadla alebo radšej pripojte k odpadovému potrubiu vo výške najmenej 50 cm s priemerom väčším ako je priemer hadice práčky (**obr. 7**).
- Vyrovnajte spotrebič pomocou nožičiek podľa **obrázku 8**:
 - a. otočením matice v smere hodinových ručičiek uvoľníte skrutku;
 - b. otáčajte nožičkou pre zvýšenie alebo zníženie, až kým sa nedotkne podlahy;
 - c. zaistíte nožičku točením matice, kým sa nedotkne spodnej časti skrinky práčky.
- Spotrebič pripojte.



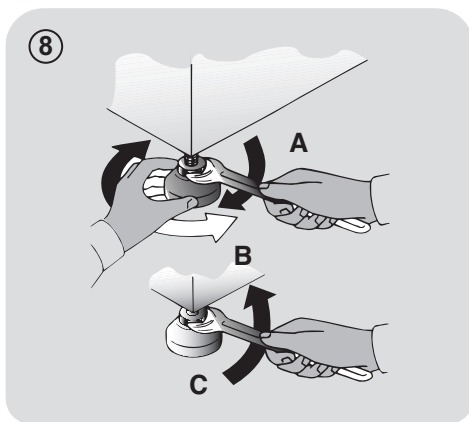
UPOZORNENIE

V prípade potreby výmeny prívodného kábla kontaktujte autorizované servisné stredisko.

Na inštalačné chyby sa nevzťahuje záruka výrobcu.




* SAMOSTATNE PREDÁVANÉ PRÍSLUŠENSTVO



3. ZÁSObNÍK PRACÍCH PROSTRÍEDKOV

Zásobník pracích prostriedkov je rozdelený na 3 časti podľa obrázku 9:

- priestor “1”: prací prostriedok na predpranie;
- priestor “

UPOZORNENIE

Používajte len tekuté prostriedky; práčka automaticky nastaví dávkovanie prísad pri každom cykle počas posledného plákania.

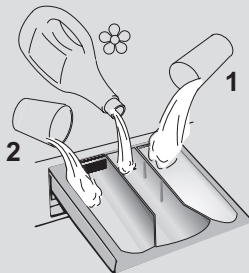
- priestor “2”: prací prostriedok na hlavné pranie.

UPOZORNENIE

niektoré prací prostriedky nie sú určené pre použitie v zásobníku pracích prostriedkov, ale sú vo svojom vlastnom dávkovači, ktorý sa vkladá priamo do bubna.

SK

9



4. PRAKTICKÉ RADY

Vkladanie bielizne

Pri triedení bielizne sa uistite:

- vyberte z bielizne kovové predmety, ako sú mince, sponky;
 - zapnite gombíky, zavrite zipsy, stiahnite voľné a dlhé pásy;
 - zo záclon odnímate kolieska;
 - dodržiavajte upozornenie na štítku bielizne;
 - pre odstránenie odolných škvŕn použite príslušné prostriedky.
- Pri praní kobercov, prikrývk alebo iných ťažkých tkanín odporúčame vynechať odstreďovanie.
 - Pri praní vlny sa uistite, že je ju možné prať v práčke. Skontrolujte štítok na bielizni.
 - Medzi praniami nechajte dvierka mierne otvorené, aby sa zabránilo možnému zápachu vo vnútri práčky.

Užitočné rady na šetrenie

Tipy, ako ušetriť peniaze a nepoškodzovať životné prostredie pri používaní spotrebiča.

- Práčku naložte na najvyššiu kapacitu, ktorá je uvedená v tabuľke programov pre každý program - UŠETRÍTE tak energiu a vodu.
- Hlučnosť a zvyšková vlhkosť bielizne ovplyvňuje rýchlosť odstreďovania: rýchlejšie odstreďovanie je spojené s väčšou hlučnosťou a nižšou zvyškovou vlhkosťou bielizne.
- Najúčinnější programy, pokiaľ ide o kombinované využívanie vody a energie, sú zvyčajne tie programy, ktoré trvajú dlhšie a majú nižšiu teplotu.

Maximalizujte veľkosť náplne

- Najlepšie výsledky šetrenia energie, vody a pracích prostriedkov dosiahnete využitím maximálnej kapacity práčky. Ušetríte až 50% energie praním plnej náplne namiesto 2 polovičných náplní.

Potrebuje predpranie?

- Používajte len na veľmi znečistenú bielizeň! ŠETRÍTE prací prostriedok, čas, vodu a 5 až 15% energie vynechaním predprania v prípade bežne znečistenej bielizne.

Je nutné pranie v teplej vode?

- Ošetríte vopred škrvny prípravkom na odstraňovanie škvŕn alebo zájdené škrvny namočte vo vode pred samotným praním, aby ste obmedzili nutnosť prania v teplej vode.
Ušetríte energiu používaním programov s nízkou teplotou.

Pred použitím sušiaceho programu (PRÁČKY-SUŠIČKY)

ŠETRITE energiu a čas voľbou vysokej rýchlosti otáčok odstredenia pre zníženie obsahu vody v bielizni pred použitím programu sušenia.

Dávkovanie pracieho prostriedku

Nižšie sa nachádza **stručný sprievodca** s tipmi a radami týkajúcimi sa **používania pracieho prostriedku**.

- Používajte iba pracie prostriedky, ktoré sú vhodné na pranie v práčke.
- Prací prostriedok vyberajte podľa druhu tkaniny (bavlna, jemná bielizeň, syntetika, vlna, hodváb, atď.), farby, typu a úrovne znečistenia a naprogramovanej teploty prania.
- Aby ste použili správne množstvo pracieho prostriedku, aviváže alebo iných prísad, vždy dôkladne dodržujte pokyny výrobcu: **keď budete spotrebič používať správne a so správnou dávkou, zabránite plytvaniu a znížite vplyv na životné prostredie.**

Pri praní veľmi znečistenej bielej bielizne odporúčame použiť program na bavlnu s teplotou 60°C a vyšší a bežný prací prostriedok (heavy duty), obsahujúci bielidla, ktoré ponúkajú výnimočné výsledky pri stredných /vysokých teplotách.

Pri praní medzi 40°C a 60°C musí byť druh použitého pracieho prostriedku vhodný na konkrétny typ vlákna a stupeň znečistenia. Bežné pracie prášky sú vhodné na „biele“ alebo farebné odolné tkaniny so silným znečistením, zatiaľ čo tekuté pracie prostriedky alebo prášky „s ochranou farby“ sú vhodné pre farebné látky s vysokým stupňom znečistenia.

Pri praní pri teplote pod 40°C odporúčame použitie tekutých pracích prostriedkov alebo prostriedkov špeciálne označených ako vhodné na pranie pri nízkej teplote.

Pri praní vlny alebo hodvábu používajte len pracie prostriedky určené výhradne pre tieto látky.

- Príliš veľa pracieho prostriedku vedie k nadmernému peneniu, ktorá bráni správne vykonaniu cyklu. Môže tiež ovplyvniť kvalitu prania a oplachovania.

Použitie ekologických pracích prostriedkov bez fosfátov môže spôsobiť nasledujúce:

SK

- **tmavšia voda z plákania:** je to z dôvodu potlačenia zeolitov, ktoré nemajú negatívny vplyv na účinok plákania.

- **biely prášok (zeolit) na bielizni na konci prania:** je to normálne, prášok nebol absorbovaný látkou a nezmení jej farbu.

- **pena vo vode v poslednom plákaní:** neindikuje to nevyhnutne zlé plákanie.

- **bohatá pena:** toto je často z dôvodu aniónovej aktívnej povrchovej látky v prípade prostriedkov, ktoré je možné ťažko odstrániť z bielizne.

V takom prípade nepúšťajte opakované plákanie na odstránenie tohto efektu: nepomôže to.

Ak problém trvá, ihneď kontaktujte autorizované servisné stredisko.

5. ÚDRŽBA A ČISTENIE

Správna starostlivosť o váš spotrebič môže predĺžiť jeho životnosť.

Čistenie vonkajšku spotrebiča

- Spotrebič odpojte od zdroja napájania.
- Vonkajšiu skriňu vyčistíte pomocou navlhčenej handričky, **VYHNITE SA PRÁŠKOVÝM ČISTIACIM PROSTRIEDKOM, ALKOHOLU A/ALEBO ROZPÚŠŤADLÁM.**

Čistenie zásobníka pracích prostriedkov

- Odporúčame vám, aby ste zásuvku na prací prostriedok čistili pravidelne, aby sa zabránilo hromadeniu zvyškov pracieho prostriedku alebo prísad.
- Zásuvku na prací prostriedok vyberajte opatrne, ale pevne.
- Zásuvku umyte pod tečúcou vodou a vložte ju späť do priehradky.

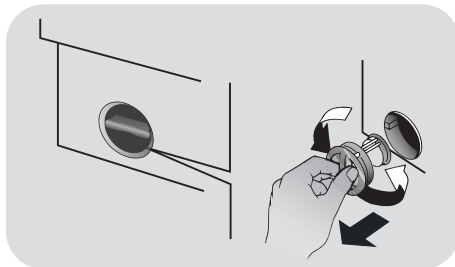
Čistenie filtra čerpadla

- Spotrebič má špeciálny filter, ktorý zachytáva väčšie zvyšky, ktoré by mohli blokovať odtokový systém, ako sú napríklad gombíky alebo mince (v závislosti od modelu zvažte verziu **A** alebo **B**).

Odporúčame vám, aby ste filter kontrolovali a vyčistili 5- alebo 6-krát ročne.

- Spotrebič odpojte od zdroja napájania.
- Pred vyskrutkovaním filtra odporúčame vložiť pod neho utierku na zachytenie vody.
- Otočte filter proti smeru hodinových ručičiek po bod zastavenia vo vertikálnej pozícii.

- Vyberte a vyčistite filter; po skončení ho nasadzte otočením v smere hodinových ručičiek.
- Opakujte predchádzajúce kroky v opačnom poradí na zostavenie všetkých dielov.



Odporúčania v prípade premiestňovania a dlhodobého odstavenia spotrebiča

- Ak budete mať spotrebič dlhšiu dobu v nevykurovanej miestnosti, musíte z hadíc odstrániť všetky zvyšky vody.
- Spotrebič odpojte od zdroja napájania.
- Znížte koniec hadice nad misu a vypustite zvyšnú vodu.
- Po vypustení pripevnite hadicu remeňom.

6. PRÍRUČKA RÝCHLEHO ŠTARTU

Táto práčka automaticky prispôsobí hladinu vody podľa typu a množstva bielizne. Tento systém ponúka skvelú úsporu energie a značnú redukciu dĺžky prania.

Voľba programu

- Zapnite práčku a zvolte požadovaný program.
- Nastavte teplotu prania a stlačte požadované tlačidlo „možnosti“.
- Stlačením tlačidla **ŠTART/PAUZA** spustíte pranie.

Ak počas prevádzky spotrebiča dôjde k výpadku napájania, spotrebič sa pri následnom obnovení napájania znovu spustí od fázy, kedy došlo k výpadku.

- Na konci programu sa na displeji zobrazí správa "End" alebo pri niektorých modeloch sa rozsvietia indikátory všetkých fáz.

Pred otvorením dvierok počkajte, pokiaľ kontrolka ZAMKNUTÉ DVIERKA nezhasne.

- Vypnite práčku.

Pre akýkoľvek typ prania viď tabuľku programov a postupujte podľa tohto poradia.

Technické údaje

Tlak vody:

min 0,05 Mpa
max 0,8 Mpa

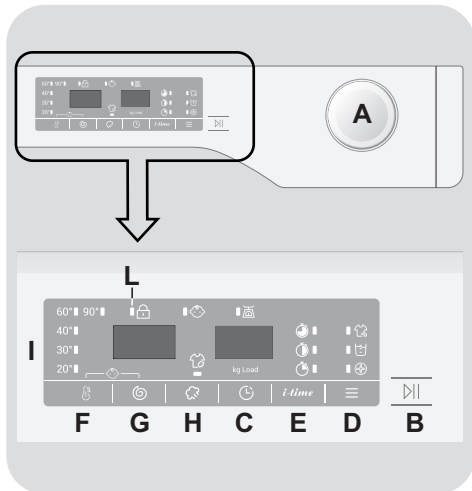
Otáčky pri odstredení:

viď štítok so základnými údajmi.

Max.prikon/ Istenie/ Napätie napájania:

viď štítok so základnými údajmi.

7. OVLÁDACIE PRVKY A PROGRAMY



SK

- A** Volič programov s pozíciou OFF
- B** Tlačidlo ŠTART/PAUZA
- C** Tlačidlo ODLOŽENÉHO ŠTARTU
- D** Tlačidlo MOŽNOSTI
- E** Tlačidlo I-TIME
- F** Tlačidlo VOĽBA TEPLoty
- G** Tlačidlo VOĽBA OTÁČOK Odstredenia
- H** Tlačidlo STEAM PLUS
- F+G** Detský zámok
- I** Digitálny displej
- L** Kontrolka ZAMKNUTÉ DVIERKA



UPOZORNENIE

Nedotýkajte sa displeja počas pripájania, pretože spotrebič počas prvých sekúnd kalibruje systém: dotykom displeja nebude spotrebič fungovať správne. V takom prípade odpojte zástrčku od zásuvky a zopakujte proces.

Volič programov s pozíciou OFF

Po otočení voliča programov sa rozsvieti displej na zobrazenie nastavenia pre zvolený program. Pre úsporu energie na konci cyklu alebo v čase nečinnosti sa úroveň jasnosti zníži.

Poznámka: pre vypnutie spotrebiča nastavte volič programov do pozície OFF.

- Stlačením tlačidla **ŠTART/PAUZA** spustíte zvolený cyklus.
- Po voľbe programu zostane volič programov do konca cyklu v nastavenej pozícii.
- Po zobrazení slova "**End**" (**Koniec**) na displeji a vypnutí ikony zámky, môžete dvierka otvoriť.
- Práčku vypnite otočením voliča do pozície **OFF**.

Na konci každého cyklu alebo pred spustením nového cyklu musíte nastaviť volič programov späť do pozície OFF.

Tlačidlo ŠTART/PAUZA

Zatvorte dvierka **PRED** stlačením tlačidla **ŠTART/PAUZA**.

- Stlačením spustíte zvolený cyklus.

Po stlačení tlačidla **ŠTART/PAUZA** spotrebič chvíľu čaká, kým začne fungovať.

POZASTAVENIE SPOTREBIČA

- Podržte stlačené tlačidlo **ŠTART/PAUZA** približne po dobu **2 sekúnd** (niektoré kontrolky a zobrazený zostatkový čas budú blikať, čo znamená, že spotrebič je pozastavený).

Z bezpečnostných dôvodov sa v niektorých fázach umývania môžu otvoriť dvierka len vtedy, ak je hladina vody pod spodným okrajom dvierok a ak teplota je nižšia ako 45°C. Ak sú splnené tieto podmienky, počkajte, kým sa nerozsvieti kontrolka ZAMKNUTÉ DVIERKA, aby ste pred otvorením dverí vyplli spotrebič.

- Opätovne stlačte tlačidlo **ŠTART/PAUZA** pre spustenie programu z bodu, v ktorom bol pozastavený.

ZRUŠENIE PROGRAMU

- Pre zrušenie programu nastavte volič programov do pozície **OFF**.
- Počkajte **2 minúty**, kým bezpečnostná poistka neumožní otvorenie dverí práčky.

Tlačidlo ODLOŽENÉHO ŠTARTU

- Toto tlačidlo Vám umožňuje nastaviť odložený štart pracieho cyklu až o **24 hodín**.
- Pre odloženie štartu postupujte nasledovne:
 - Nastavte požadovaný program.

- Jedno stlačenie tlačidla aktivuje funkciu (na displeji sa zobrazí **h00**) a následne opätovným stlačením nastavíte **1 hodinové** odloženie (na displeji se zobrazí **h01**). Prednastavené odloženie sa zvýši o **1 hodinu** každým stlačením tlačidla, až do **h24**, v tomto bode ďalším stlačením začnete opäť od nuly.
- Potvrďte stlačením tlačidla **ŠTART/PAUZA**. Spustí sa odpočítavanie a po jeho skončení sa automaticky spustí program.

- Odložený štart je možné zrušiť otočením programátora do polohy **OFF**.

Ak počas prevádzky spotrebiča dôjde k výpadku napájania, spotrebič sa pri následnom obnovení napájania znovu spustí od fázy, kedy došlo k výpadku.

Nasledujúce možnosti musia byť vybrané pred stlačením tlačidla ŠTART/PAUZA.

Tlačidlo MOŽNOSTI

Toto tlačidlo umožňuje zvoliť rôzne možnosti prania:

- PREDPRANIE

- Táto možnosť Vám umožňuje uskutočniť predpranie a je vhodná najmä pre veľmi znečistenú bielizeň (možno použiť len pri niektorých programoch podľa tabuľky programov).
- Odporúčame používať len 20% odporúčaného množstva pracieho prostriedku uvedeného na obale pracích prostriedkov.

- AQUAPLUS

- Stlačenie tohto tlačidla (k dispozícii iba pri niektorých programoch) umožňuje prať v oveľa väčšom množstve vody. Spoločne s novým kombinovaným rotačným cyklom bubna bielizeň dokonalo vyčistí a opláchne, prací prostriedok sa celkom rozpustí, a tým sa zvyšuje čistiaci účinok.

- Táto funkcia bola navrhnutá pre ľudí s jemnou a citlivou pokožkou, ktorým môžu zvyšky pracieho prostriedku spôsobiť podráždenie alebo alergiu.

- Odporúčame použiť túto funkciu pre detské oblečenie a v prípade prania veľmi znečisteného oblečenia, pre ktoré je vhodný v dôsledku používania väčšieho množstva pracieho prostriedku, alebo pre pranie froté tkanín, ktorých vlákna väčšinou majú tendenciu zadržiavať čistiaci prostriedok.

- HYGIENE +

Môžete aktivovať len pri nastavení teploty 60°C. Táto možnosť umožňuje zvýšenie hygieny bielizne so zachovaním rovnakej teploty pre celé pranie.

Ak zvolíte možnosť, ktorá nie je kompatibilná so zvoleným programom, indikátor možnosti najskôr blikne a potom zhasne.

Tlačidlo I-TIME

- Tlačidlo *i-time* umožňuje upraviť dĺžku cyklu podľa vašich časových požiadaviek.
- Po zvolení programu sa automaticky zobrazí čas pre daný program.
- Funkcia *i-time* umožňuje výber z 3 úrovni intenzity pracieho programu upravením jeho dĺžky v závislosti na stupni znečistenia bielizne (možno použiť len u vybraných programov uvedených v tabuľke programov).

Tlačidlo VOĽBA TEPLoty

- Toto tlačidlo vám umožňuje zmeniť teplotu pracieho cyklu.
- Teplotu nie je možné zvýšiť nad maximálnu povolenú hodnotu pre daný program, za účelom ochrany tkanív.

- Ak chcete uskutočniť studené pranie, nesmie svietiť žiadny indikátor.

Tlačidlo VOLBA OTÁČOK ODS TRE DENIA

- Stlačením tohto tlačidla môžete znížiť otáčky odstredenia alebo odstredenie úplne vylúčiť.
- Ak štítok neuvádza konkrétne informácie, je možné použiť maximálne otáčky uvedené v programe.

Aby ste zabránili poškodeniu látky, nie je možné zvýšiť otáčky nad maximálne povolené programom.

- Pre opätovnú aktiváciu cyklu odstredenia stlačte tlačidlo, pokiaľ sa nezobrazia požadované otáčky.
- Otáčky odstredenia môžete upraviť bez prerušenia činnosti práčky.

Nadmerné dávkovanie pracieho prostriedku môže viesť k tvorbe veľkého množstva peny. Ak spotrebič zistí nadmerné množstvo peny, môže vylúčiť fázu odstredenia alebo predĺžiť trvanie programu a zvýšiť spotrebu vody.

Spotrebič je vybavený špeciálnym elektronickým zariadením, ktoré bráni cyklu odstredenia v prípade nevyváženej bielizne. Tým sa zníži hluk a vibrácie spotrebiča a tak sa predĺži aj jeho životnosť.

Tlačidlo STEAM PLUS

- Použitím tejto možnosti sa po niektorých cykloch prania (pozri tabuľku programov) spustí špecifické ošetrovanie parou.

- Pôsobením pary na mokrá bielizeň sa vyrovnávajú záhyby, čím sa skracaje doba žehlenia.

- Vlákna sa tým regenerujú a osviežujú a odstraňuje sa nesprávny pach z bielizne.
- Pre každý program je navrhnutý špecifický cyklus ošetrovania parou, aby sa zaručila účinnosť prania v závislosti od tkanín a farieb bielizne.

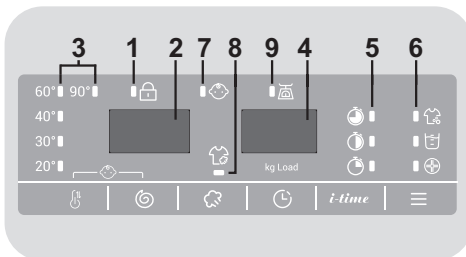
Táto možnosť musí byť zvolená pred stlačením tlačidla ŠTART/PAUZA.

DETSKY ZÁMOK

- Súčasným stlačením tlačidiel **VOLBA TEPLoty** a **VOLBA OTÁČOK ODS TRE DENIA** na približne **3 sekundy** môžete uzamknúť tlačidlá. Týmto spôsobom môžete zabrániť pred nežiadúcou zmenou programu stlačením tlačidla počas cyklu.
- Uzamknutie tlačidiel môžete ľahko zrušiť opätovným stlačením rovnakých tlačidiel alebo vypnutím spotrebiča.

Digitálny displej

Indikačný systém displeja umožňuje neustále informovanie o stave spotrebiča.



1) KONTROLKA ZAMKNUTÉ DVIERKA

- Ikona indikuje uzamknuté dvierka.

Zavrite dvierka PRED stlačením tlačidla ŠTART/PAUZA.

- Po stlačení tlačidla **ŠTART/PAUZA** so zatvorenými dverkami bude kontrolka chvíľu blikať a potom zostane svietiť.

Ak nie sú dvierka správne zatvorené, kontrolka bude blikať približne 7 sekúnd, potom sa príkaz spustenia automaticky zruší. V takom prípade zatvorte dvierka správne a stlačte opäť tlačidlo **ŠTART/PAUZA**.

- Pred otvorením dveriek počkajte, pokiaľ kontrolka **ZAMKNUTÉ DVIERKA** nezhasne.

2) OTÁČKY ODS TREDE NIA

Zobrazuje otáčky odstredenia zvoleného programu, ktoré je možné zmeniť alebo odstredovanie úplne vylúčiť pomocou príslušného tlačidla.

3) KONTROLKY VOĽBA TEPLoty

Zobrazuje nastavenú teplotu prania zvoleného programu, ktorú je možné zmeniť (ak je to možné) zodpovedajúcim tlačidlom. Ak chcete vykonať studené pranie, indikátory nesmú svietiť.

4) TRVANIE CYKLU

- Po voľbe programu displej automaticky zobrazí dobu trvania cyklu, ktorá sa môže meniť v závislosti od zvolených prídavných možností.
- Po spustení programu budete konštantne informovaní o zostávajúcom čase do konca programu.
- Spotrebič vypočíta čas do konca zvoleného programu na základe štandardnej náplne, počas cyklu spotrebič upraví čas podľa veľkosti a zloženia náplne.

5) KONTROLKY I-TIME

- Po voľbe programu indikátor automaticky zobrazí čas prania nastavený pre daný program.
- Voľbou iného času prania sa rozsvieti príslušný indikátor.

6) KONTROLKA MOŽNOSTI

Kontrolky zobrazujú možnosti, ktoré možno zvoliť pomocou príslušných tlačidiel.

7) KONTROLKA DETSKY ZÁMOK (UZAMKNUTIE TLAČIDIEL)

Indikátor svieti v prípade uzamknutých tlačidiel.

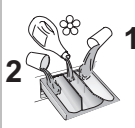

















8) KONTROLKA STEAM PLUS

Svetelná kontrolka ukazuje výber príslušnej voľby.

9) Kg Load (funkcia je aktívna iba pri niektorých programoch)

- Počas prvých minút cyklu zostane kontrolka **"Kg Load"** svietiť, kým inteligentný senzor nezváži bielizeň a podľa toho nastaví trvanie cyklu, spotrebu vody a elektriny.
- Počas každej fázy prania **"Kg Load"** umožňuje monitorovanie informácií o bielizni v bubne v prvých minútach prania:
 - nastaví množstvo potrebnej vody;
 - určí dĺžku pracieho cyklu;
 - ovláda plákanie podľa typu zvolenej pranej látky;
 - nastaví rytmus rotácie bubna podľa typu pranej látky;
 - rozozná prítomnosť peny, v prípade potreby potom zvýši množstvo vody počas plákania;
 - nastaví rýchlosť odstredovania podľa náplne, čím zabráni nevyváženosti.

Tabuľka programov

PROGRAM		kg (MAX.) * (vid' ovládaci panel)				°C (MAX.)	1) 			
		6kg	7kg	8kg	9kg		2		1	
	Jemná	2	2,5	2,5	2,5	40°	●	●		
	Rýchly 44'	3	3,5	3,5	3,5	40°	●	●		
	Expres 14'	1	1	1,5	1,5	30°	●	●		
	Mix 59'	3	3,5	4	4,5	40°	●	●		
	Vlna/Hodváb	1	1	2	2	30°	●	●		
	Šport	2,5	3	3,5	4	30°	●	●	(●)	
	Odcerpanie/ Odstredenie	-	-	-	-	-				
	Plákanie	-	-	-	-	-	△	●		
	ECO 40-60 2)	6	7	8	9	60°	●	●		
	20°C 2)	6	7	8	9	20°	●	●		
		Hygienický 3)	4	4,5	5,5	6	60°	●	●	
		Detské 2) 3)	4	4,5	5,5	6	60°	●	●	
		Mix 2) 3)	3	3,5	4	4,5	40°	●	●	(●)
		Syntetika 2) 3)	3	3,5	4	4,5	60°	●	●	(●)
		Bavlna 2) 3)	6	7	8	9	90°	●	●	(●)

Prečítajte si tieto poznámky:

* Maximálna kapacita suchej bielizne závisí od modelu (viď ovládací panel).

- Len so zvolenou možnosťou PREDPIERANIA (programy s možnou voľbou PREDPIERANIA).
- 1) Po zvolení programu sa na displeji zobrazí odporúčaná teplota, ktorú je možné zmeniť (ak je to možné) pomocou príslušného tlačidla, nie je možné ju však zvýšiť nad maximálnu povolenú pre daný program.
- 2) Pre uvedené programy môžete nastaviť trvanie a intenzitu prania pomocou tlačidla *i-time*.
- 3) Dostupná funkcia pary (**len modely s touto možnosťou**).

INFORMÁCIE PRE TESTOVACIE LABORATÓRIA

ŠTANDARDNÉ PROGRAMY PODĽA NARIADENIA (EÚ) č. 1015/2010 a č. 1061/2010

PROGRAM **ECO 40-60**
NASTAVENIE TEPLoty NA 40°C

PROGRAM **ECO 40-60**
NASTAVENIE TEPLoty NA 60 °C

ŠTANDARDNÝ PROGRAM PODĽA NARIADENIA (EU) č. 2019/2023

PROGRAM **ECO 40-60**

SK

Popis programov

Pre pranie rôznych typov tkanín a rôzneho stupňa znečistenia, má práčka špecifické programy pre splnenie každej potreby prania (viď tabuľka programov).

Program vyberte podľa pokynov na pranie, ktoré sa nachádzajú na štítkoch, hlavne pre maximálnu odporúčanú teplotu.



UPOZORNENIE: DÔLEŽITÉ ODPORÚČANIE TÝKAJÚCE SA ÚČINNOSTI PRANIA.

- **Nové farebné oblečenie sa musí prať osobitne najmenej 5 alebo 6 praní.**
- **Niektoré veľké tmavé kusy, napríklad džínsy a uteráky, sa musia vždy prať osobitne.**
- **Nikdy nemiešajte NESTÁLOFAREBNÉ látky.**

InstantMix Technology

Práčka je vybavená inovatívnym miešaním pracieho prostriedku a vody. Prúd vody pod vysokým tlakom strieka zmes priamo na bielizeň. V počiatočnej fáze pracieho cyklu sú naplánované sekvencie otáčania, ktoré v spojení s vysokotlakovým striekaním zabezpečí penetráciu pracieho roztoku do hĺbky vlákien, čím dôkladne odstráni nečistoty a zaistí najlepší účinok prania. Systém poskytuje tiež **"InstantMix Technology"** počas plákania, pre kompletné odstránenie zvyškov pracieho prostriedku vďaka vysokému tlaku.

Jemná

Tento program strieda prácu a prestávky a je vhodný najmä na pranie jemnej bielizne. Prací cyklus a plákanie sa vykonávajú s maximálnym množstvom vody na zaistenie najlepšieho účinku.

Rýchly 44'

Kompletný prací cyklus (pranie, plákanie a odstreďovanie). Tento program je najmä vhodný pre mierne znečistenú bavlnenú a zmiešanú bielizeň. S týmto programom odporúčame používať len 20% bežne používaného pracieho prostriedku, aby ste zabránili plytvaniu.

Expres 14'

Kompletný prací cyklus (pranie, plákanie a odstreďovanie). Tento program je vhodný na mierne znečistené bavlnené a zmiešané látky. S týmto programom používajte iba 20% bežne používaného pracieho prostriedku.

Mix 59'

Tento program umožňuje spoločné pranie rôznych látok, napríklad bavlny, syntetiky a zmiešaných látok iba za 59 minút. Program je navrhnutý na menšiu náplň.

Vlna/Hodváb

Tento program umožňuje jemný prací cyklus, vhodný najmä na vlnenú bielizeň označenú "Vhodné na pranie v práčke" a bielizeň z hodvábu alebo označenú ako "Prať ako hodváb" na štítku látky.

Šport

Tento program je špeciálne navrhnutý na pranie športovej bielizne, ktorú nie je nutné prať pri vysokej teplote a je navrhnutý na odstránenie nečistôt a škvŕn zo športových aktivít.

Odcerpanie/Odstredenie

Program dokončí vypúšťanie a odstreďovanie pri maximálnej rýchlosti. Odstreďovanie je možné zrušiť alebo znížiť jeho otáčky pomocou tlačidla VOLBY OTÁČOK ODS TREĐOVANIA.

Plákanie

Tento program vykoná tri plákania s prostredným odstredením (ktoré je možné znížiť alebo vylúčiť pomocou príslušného tlačidla). Služí na plákanie akéhokoľvek typu tkanín, napríklad po vykonaní ručného prania.

ECO 40-60

Program **ECO 40-60** dokáže vyprať bežne znečistenú bavlnenú bielizeň, pri ktorej je deklarované, že sa môže prať pri 40°C alebo 60°C, a to spoločne v jednom cykle. Tento program sa používa na posúdenie súladu s právnymi predpismi EÚ Ecodesign (dizajn výrobcov šetrných k životnému prostrediu).

20°C

Tento inovatívny program vám umožňuje prať rôzne tkaniny a farby spolu, ako sú napríklad bavlnené, syntetické a zmiešané tkaniny len pri teplote 20°C a poskytuje vynikajúci prací výkon. Spotreba pri tomto programe je približne 40% bežného prania bavlny pri 40°C.

Hygienický

Tento program zaručuje hĺbkové čistenie a zároveň optimalizuje teplotu a otáčky, aby boli odstránené všetky alergény a zvyšky pracieho prostriedku. Ideálne pre citlivú pokožku. Program navrhnutý pre bavlnené oblečenie, ktorý perie pri teplote 60°C a odporúča sa pre zníženú náplň.

Detské

Tento program Vám umožňuje prať detské oblečenie pri nastavenej teplote min. 60°C.

Vďaka tomuto programu bude detské oblečenie hygienicky čisté. Pre docielenie výsledku perfektného prania odporúčame použiť prací prášok namiesto pracieho gélu.

Mix

Pranie a plákanie je optimalizované s rytmom rotácie bubna a hladinou vody. Jemné odstredovanie zaisťuje zníženú tvorbu pokrčenia látok.

Syntetické

Program je určený pre ľahko znečistené syntetické tkaniny, ako polyester a viskóza, alebo zmesovou bavlnu. Pohyby bubna a cykly plákania sú nastavené za účelom najvyššej optimalizácie pracieho cyklu. Fáza jemného odstredovania znižuje pokrčenie bielizne.

Bavlna

Tento program je vhodný pre pranie farebných bavlnených odevov pri 40°C alebo na zabezpečenie najvyššieho stupňa čistoty pre pranie odolné bavlny pri 60°C alebo 90°C. Záverečné odstredenie je pri maximálnej rýchlosti, ktorá zaisťuje vynikajúci odvod vody.

8. ODSTRÁNENIE MOŽNÝCH PROBLÉMOV A ZÁRUKA

Ak si myslíte, že vaša práčka nefunguje správne, prečítajte si nižšie uvedenú rýchlu príručku ohľadne praktických rád na odstránenie najbežnejších problémov.

HLÁSENIE PORUCHY

- **Modely s displejom:** chyba je zobrazená číslom so znakom „E“ (príklad: Error 2 = E2)
- **Modely bez displeja:** chyba je zobrazená blikaním každej LED podľa kódu poruchy, s následnou 5 sekundovou pauzou (príklad: Error 2 = dve bliknutia – pauza 5 sekúnd – dve bliknutia – a pod...)

Zobrazená chyba	Možné príčiny a praktické riešenia
E2 (s displejom) 2 bliknutia LED (bez displeja)	Spotrebič nemôže napustiť vodu.
	Skontrolujte, či je otvorený prívod vody.
	Skontrolujte prívodnú hadicu z hľadiska zalomenia alebo prícvaknutia.
	Odtoková hadica nie je v správnej výške (viď kapitolu o inštalácii).
	Zatvorte prívodný ventil, odskrutkujte hadicu s filtrom na zadnej strane spotrebiča a skontrolujte, či je filter čistý a nie je zablokovaný.
Skontrolujte filter, či nie je upchatý, alebo či v priestore filtra nie sú cudzie predmety, ktoré by mohli brániť riadnemu prietoku vody.	
E3 (s displejom) 3 bliknutia LED (bez displeja)	Práčka nevypúšťa vodu.
	Skontrolujte filter, či nie je upchatý, alebo či v priestore filtra nie sú cudzie predmety, ktoré by mohli brániť riadnemu prietoku vody.
	Skontrolujte, či nie je odtoková hadica zalomená alebo prícvaknutá.
E4 (s displejom) 4 bliknutia LED (bez displeja)	Skontrolujte, či nie je upchatý odtokový systém domácnosti a či voda voľne odteká. Skúste vypustiť vodu do výlevky.
	Veľmi veľa peny a/alebo vody.
E7 (s displejom) 7 bliknutia LED (bez displeja)	Skontrolujte, či ste nepridali nadmerné množstvo pracieho prostriedku alebo prostriedok nevhodný pre práčku.
	Problém s dvierkami.
Akýkoľvek iný kód	Skontrolujte, či sú dvierka správne zatvorené. Skontrolujte, či bielizeň nebráni v zatvorení dvierok.
	Ak sú dvierka blokové, spotrebič vypnite a odpojte od elektrickej siete, počkajte 2-3 minúty a otvorte dvierka.
	Spotrebič vypnite a odpojte od elektrickej siete, chvíľu počkajte. Spotrebič zapnite a spustíte program. Ak sa porucha opäť objaví, kontaktujte autorizované servisné stredisko.

INÉ PROBLÉMY

SK


Problém	Možná príčina a praktické riešenia
Pračka nefunguje/nespustí sa	<p>Skontrolujte, či je spotrebič pripojený k funkčnej sieťovej zásuvke.</p> <p>Skontrolujte, či je zapnutá.</p> <p>Pomocou iného spotrebiča skontrolujte, či je elektrická zásuvka funkčná.</p> <p>Nie sú správne zatvorené dvierka: otvorte a opäť zatvorte.</p> <p>Skontrolujte zvolený program a či je stlačené tlačidlo štart.</p> <p>Skontrolujte, či práčka nie je v režime pauzy.</p>
Voda na podlahe alebo v blízkosti spotrebiča	<p>Môže to byť spôsobené netesnosťou medzi prírodným ventilom a hadicou; v takom prípade vymeňte tesnenie a dotiahnite hadicu a ventil.</p> <p>Skontrolujte, či je filter správne zatvorený.</p>
Pračka neodstred'uje	<p>Z dôvodu nevhodného rozdelenia bielizne môže práčka:</p> <ul style="list-style-type: none"> • Pokúšať sa o vyváženie bielizne, predĺžením doby odstredenia. • Znížiť rýchlosť odstredenia pre zníženie vibrácií a hluku. • Vylúčiť odstredenie na ochranu spotrebiča. <p>Uistite sa, či je bielizeň vyvážená. Ak nie, usporiadajte ho a reštartujte program.</p> <p>Môže to byť z dôvodu, že nie je úplne odčerpaná voda: počkajte niekoľko minút. Ak problém trvá, viď časť Error 3.</p> <p>Niektoré modely sú vybavené funkciou „bez odstredenia“: skontrolujte, či nie je zapnutá.</p> <p>Skontrolujte možnosti nastavenia, ktoré môžu vylúčiť odstredenie.</p> <p>Použitie nadmerného množstva pracieho prostriedku môže mať vplyv na spustenie odstredenia.</p>
Silné vibrácie/hluk počas odstred'ovania	<p>Práčka nie je vyvážená: v prípade potreby nastavte pomocou nastaviteľných nožičiek podľa príslušnej kapitoly.</p> <p>Skontrolujte, či sú odstránené prepravné skrutky, gumové vložky a podložky.</p> <p>Skontrolujte, či sa v bubne nenachádzajú cudzie predmety (mince, háčiky, gombíky a pod...).</p>

Štandardná záruka výrobcu sa vzťahuje na elektrické alebo mechanické poruchy výrobku zo strany výrobcu. Ak je porucha spôsobená faktormi mimo výrobku, nesprávnym použitím alebo nedodržaním pokynov v návode, výrobca nenesie zodpovednosť a za opravy môže byť účtovaný poplatok.

Dôrazne odporúčame používať originálne náhradné diely, ktoré zakúpíte vo vašom servisnom stredisku.

Záruka

Na výrobok sa vzťahuje záruka podľa podmienok uvedených na certifikáte dodanom s výrobkom. Záručný certifikát musí byť kompletne vyplnený. Uschovajte si ho na bezpečnom mieste pre prípad požiadavky autorizovaného servisného strediska.

Umiestnením značky  na produkt deklarujeme na vlastnú zodpovednosť zhodu so všetkými požiadavkami EÚ týkajúcimi sa bezpečnosti, zdravia a životného prostredia, ktoré sú zakotvené v legislatíve a týkajú sa daného produktu.

Výrobca nenesie žiadnu zodpovednosť za tlačové chyby v návode dodanom so spotrebičom. Tiež si vyhradzuje právo na akékoľvek zmeny užitočné pre tento výrobok bez zmeny jeho základných vlastností.



Haier

21.11 - 70009174 - IDM s.r.l.