

NÁVOD NA OBSLUHU
INDUKČNÁ VARNÁ DOSKA
SK

HID144/654/754/865MC
HID925/945/956MC
HID352/654/754GC
HID824/956/965GC
HID144/754/865MFC
HID925/956MFC

Obsah

Bezpečnosť	3	Varenie s Celsius°Cooking™	25
Úvod	7	Varenie s riadom Celsius°Cooking™ a	
Vážený zákazník!	7	programami Hestan Cue	26
Vaša varná doska	9	Podrobný sprievodca varením je na	
INDUKČNÁ VARNÁ DOSKA	9	CelsiusCooking.com	30
Použitie	10	Ovládanie odsávača pár	31
Používanie dotykových ovládacích prvkov	10	ConnectLife a Wi-Fi	32
Indukčné varenie	10	Aplikácia ConnectLife a pripojenie Wi-Fi	32
Ako funguje indukcia	11	Aktualizácia firmvéru	35
Riadenie výkonu	11	Nastavenia	36
Panvice	12	Údržba	39
Indukčné zvuky	13	Čistenie	39
Nastavenia úrovne výkonu	14	Riešenie problémov	40
Ovládací panel	15	Všeobecné	40
Znaky zobrazené na displeji	16	Riešenie problémov s Wi-Fi	42
Prevádzka	17	Inštalácia	43
Zapnutie/vypnutie varnej dosky	17	Bezpečnosť	43
Detická poistka	17	Inštalácia vstavanej varnej dosky	45
Varenie	18	Vetracie otvory v spodnej kuchynskej	
Bežné varenie	18	skrinke	47
Funkcia presúvania	19	Zapustená montáž do pracovnej dosky	48
Automatické premostenie varnej zóny	19	Inštalácia penového tesnenia	51
Režim Chef	19	Elektrická inštalácia	52
Pauza	20	Pripojenie varnej dosky k elektrickej sieti	52
Funkcia vyvolania(predtým použitých		Pripojenie	52
nastavení)	20	Obmedzovač prúdu	59
Funkcie časovača	21	Environmentálne aspekty	60
Horúca varná zóna	22	Likvidácia obalov a zariadení	60
Ochrana proti prehriatiu	22	Informácie o súlade so smernicou	61
Varenie s ponukou PLUS	23		

VAROVANIE!

Pred použitím si najprv prečítajte tieto bezpečnostné pokyny!

Všeobecné bezpečnostné pokyny

Spotrebič nie je určený na ovládanie pomocou externých časovačov alebo špeciálnych riadiacich systémov.

Ak je napájací kábel poškodený, musí ho vymeniť výrobca, zákaznícky servis výrobcu alebo kvalifikovaný technik, aby sa zabránilo nebezpečenstvu (len pre spotrebiče dodávané s prípojným káblom).

Na čistenie spotrebiča nepoužívajte parné alebo vysokotlakové čističe, pretože by mohlo dôjsť k úrazu elektrickým prúdom.

POZOR!

UPOZORNENIE: Proces varenia musí byť pod dohľadom.
Krátkodobý proces varenia musí byť pod stálym dohľadom.

Na varnej doske nenechávajte kovové predmety ako sú nože, vidličky, lyžičky a pokrievky, pretože sa môžu zohriať.

Po použití vypnite platňu pomocou ovládača a nespoliehajte sa len na funkciu rozpoznania riadu.

Nebezpečenstvo požiaru!

Nebezpečenstvo požiaru: Neskladujte predmety na varných povrchoch.

Domácnosti s deťmi a ľuďia so špeciálnymi potrebami

Spotrebič môžu používať deti staršie ako 8 rokov a osoby so slabšími fyzickými, zmyslovými alebo mentálnymi schopnosťami alebo nedostatkom skúseností a vedomostí, ktoré sú pod dozorom alebo boli oboznámené s bezpečným použitím spotrebiča a uvedomujú si možné nebezpečenstvá. So spotrebičom by sa deti nemali hrať. Deti bez dozoru by nemali vykonávať čistenie a užívateľskú údržbu zariadenia.

Bezpečnosť

Deti musia byť neustále pod dozorom a musí byť zabezpečené, že sa nebudú so zariadením hrať.

VAROVANIE!

POZOR: Spotrebič a jeho prístupné časti sa počas používania zohrievajú. Dajte pozor, aby ste sa nedotkli vyhrievacích telies. Deti mladšie ako 8 rokov sa musia držať mimo dosahu spotrebiča, ak nie sú pod stálym dohľadom.

POZOR: Prístupné časti sa môžu počas používania zahriať. Malé deti by sa nemali zdržiavať v blízkosti spotrebiča.

POZOR: Pri používaní sa prístupné časti zahrievajú. Deti by sa mali držať mimo dosahu spotrebiča, aby sa nepopálili alebo neobarili.

Nebezpečenstvo úrazu elektrickým prúdom!

VAROVANIE!

POZOR: Ak je povrch prasknutý, vypnite spotrebič, aby ste predišli možnosti úrazu elektrickým prúdom.

POZOR: Varenie na varnej doske s olejmi a tukmi bez dozoru je nebezpečné a môže viesť k prehriatiu a požiaru. NIKDY sa nepokúšajte uhasiť plamene vodou, spotrebič len vypnite a potom prekryte plameň pokrývkou alebo protipožiarnou prikrývkou.

UPOZORNENIE: Nebezpečenstvo požiaru: Na povrchu varných povrchov neuskladňujte žiadne predmety.

Prostriedky na odpojenie sa musia zabudovať do pevného vedenia v súlade s predpismi.

Tento spotrebič je určený len na domáce použitie. Nepoužívajte ho na iné účely, ako napríklad vykurovanie miestnosti, sušenie domácich zvierat alebo iných zvierat, papiera, látok, byliniek a pod., pretože to môže viesť k úrazu alebo spôsobiť požiar.

Spotrebič smie pripojiť k elektrickej sieti iba autorizovaný servisný technik alebo odborník. Neodborné zaobchádzanie so spotrebičom

alebo jeho neodborná oprava môže spôsobiť vážne zranenia alebo poškodenie výrobku.

Ak je k elektrickej zásuvke v blízkosti zariadenia pripojený iný elektrický spotrebič, dbajte na to, aby sa jeho napájací kábel nedostal do kontaktu s horúcimi varnými zónami.

Ak je napájací kábel poškodený, musí ho vymeniť výrobca alebo autorizovaný servisný technik, aby sa zabránilo nebezpečenstvu.

Ak budete používať sklokeramicnú varnú dosku na odkladanie vecí, môžete ju poškrabať alebo inak poškodiť. Na varnej doske nikdy nezohrievajte jedlo v hliníkovej fólii alebo v plastových nádobách. Takáto fólia alebo nádoby sa môžu roztaviť, čo môže spôsobiť požiar alebo poškodenie varnej dosky.

Pod spotrebičom neskladujte žiadne látky, ktoré sú citlivé na teplotu, ako napr. čistiace prostriedky alebo prášky na pranie, spreje atď.

VAROVANIE!

Pred zapojením spotrebiča do siete si pozorne prečítajte návod na použitie. Záruka sa nevzťahuje na opravy alebo reklamácie spôsobené nesprávnym pripojením alebo použitím spotrebiča.

Bezpečnosť teploty

Senzor nepretržite meria teplotu určitých častí varnej dosky. Každá varná zóna je vybavená senzorom, ktorý meria teplotu sklokeramickej varnej zóny, aby sa predišlo akémukoľvek riziku prehriatia v čase, keď je panvica suchá. V prípade príliš vysokých teplôt sa výkon automaticky zníži alebo sa varná doska automaticky vypne.

Obmedzovač doby varenia

Obmedzovač doby varenia je bezpečnostnou funkciou vášho spotrebiča. Aktivuje sa, keď zabudnete vypnúť varnú dosku.

V závislosti od zvoleného nastavenia bude doba varenia obmedzená nasledovne:

Nastavenie	Varná zóna sa automaticky vypne po:
1 a 2	9 hodín

Bezpečnosť

Nastavenie	Varná zóna sa automaticky vypne po:
3, 4 a 5	6 hodínach
6, 7 a 8	4 hodiny
9	3 hodiny
10	2 hodiny
11 a 12	1 hodina

Obmedzovač doby varenia vypne varné zóny, keď uplynie čas uvedený v tabuľke.

Nastavenie	Varná zóna sa automaticky prepne na nastavenie 12 po:
boost	10 minút

Obmedzovač doby varenia pre konkrétnu varnú zónu sa resetuje po tom, keď užívateľ zmení úroveň výkonu varenia na konkrétnej varnej zóne.

POZNÁMKA!

Časovače súvisiace s varnou zónou majú prednosť pred obmedzovačom doby varenia.

Vážený zákazník!

Vítajte v našej rastúcej rodine Celsius Cooking!

Sme hrdí na naše spotrebiče. Dúfame, že tento spotrebič bude v najbližších rokoch hodnotnou a spoľahlivou pomôckou.

Pred použitím si prečítajte návod na obsluhu. Obsahuje všeobecné tipy, informácie o nastavení a úpravách, ktoré môžete vykonať, a o tom, ako sa najlepšie starať o váš spotrebič.

Táto varná doska bola navrhnutá pre skutočného milovníka varenia. Varenie na indukčnej varnej doske má množstvo výhod. Je to ľahké, pretože varná doska reaguje rýchlo a dá sa tiež nastaviť na veľmi nízku úroveň výkonu. Okrem toho sa dá tiež nastaviť na vysokú úroveň výkonu, preto môže veľmi rýchlo priviesť pokrmy do varu. Veľký priestor medzi varnými zónami uľahčuje varenie.

Varenie na indukčnej varnej doske sa líši od varenia na tradičnom spotrebiči. Indukčné varenie využíva na výrobu tepla magnetické pole. To znamená, že na ňom nemôžete použiť akúkoľvek panvicu. Viac informácií o tom nájdete v kapitole panvice.

Pre optimálnu bezpečnosť je indukčná varná doska vybavená niekoľkými teplotnými ochranami a indikátormi zvyškového tepla, ktoré ukazujú, ktoré varné zóny sú stále horúce.

Táto príručka popisuje, ako môžete čo najlepšie využiť indukčnú varnú dosku. Okrem informácií o prevádzke v nej nájdete aj základné informácie, ktoré vám môžu pomôcť pri používaní tohto produktu. Nájdete tu aj tabuľky na varenie a tipy na údržbu.

Pred použitím spotrebiča si dôkladne prečítajte tento návod a uschovajte si ho na bezpečné miesto pre budúce použitie.

Návod tiež slúži ako referenčný materiál pre servisných technikov. **Preto, prosím, nalepte identifikačný štítok spotrebiča na zadnú stranu návodu.** Identifikačný štítok spotrebiča obsahuje všetky informácie, ktoré servisný technik bude potrebovať, aby mohol primerane reagovať na vaše potreby a otázky.

Vychutnajte si varenie!

Úvod

V manuáli sú použité nasledujúce symboly s príslušným významom:

INFORMÁCIA!

Informácia, rada, tip alebo odporúčanie

VAROVANIE!

Upozornenie – hrozí všeobecné nebezpečenstvo

NEBEZPEČENSTVO ÚRAZU ELEKTRICKÝM PRÚDOM!

Upozornenie – hrozí nebezpečenstvo zasiahnutia prúdom

HORÚCI POVRCH!

Upozornenie – hrozí nebezpečenstvo popálenia

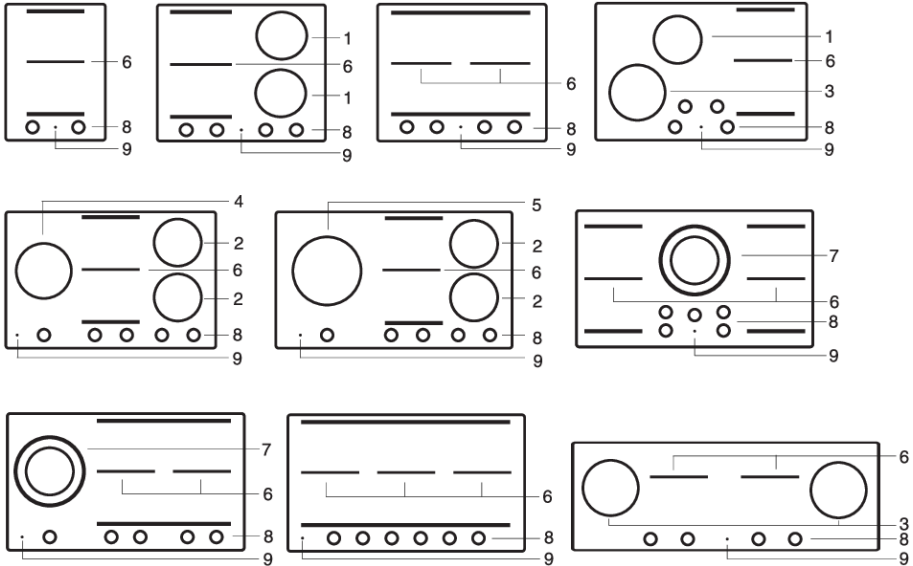
NEBEZPEČENSTVO POŽIARU!

Upozornenie – hrozí nebezpečenstvo požiaru

INDUKČNÁ VARNÁ DOSKA

(v závislosti od modelu)

Keďže spotrebiče, pre ktoré je tento návod určený, môžu obsahovať rôzne vlastnosti, niektoré funkcie alebo vybavenie sú opísané v manuáli, ktorý nie je súčasťou vášho spotrebiča.



1. Varná zóna \varnothing 18 cm - Max. 1.85 kW / 3.0 kW (boost)
2. Varná zóna \varnothing 18 cm - Max. 1.4 kW / 3.0 kW (boost)
3. Varná zóna \varnothing 21 cm - Max. 1.85 kW / 3.0 kW (boost)
4. Varná zóna \varnothing 21 cm - Max. 2.3 kW / 3.0 kW (boost)
5. Varná zóna \varnothing 26 cm - Max. 2.6 kW / 3.7 kW (boost)
6. Varná zóna Bridge induction 18 x 22 cm - Max. 2.3 kW / 3.7 kW (boost)
7. Varná zóna s dvojitým kruhom:
 \varnothing 18 cm - Max. 1- 85 / 3.0 kW (boost)
 \varnothing 26 cm - Max. 2- 6 / 5.5 kW (boost)
8. Ovládací panel (vidí sa len vtedy, keď je varná doska zapnutá)
9. Dotykové tlačidlo zapnutia/vypnutia

🔧 INFORMÁCIA!

Maximálny výkon závisí od typu použitého kuchynského riadu a teplotných podmienok spotrebiča.

Používanie dotykových ovládacích prvkov

- Môže chvíľu trvať, než si zvyknete na dotykové ovládacie prvky, ak ste predtým boli zvyknutí na iné (otočné) ovládacie prvky, Aby ste dosiahli čo najlepšie výsledky, položte konček prstu rovno na ovládač. Nemusíte vôbec tlačiť.
- Dotykové senzory reagujú iba na ľahký dotyk končeka prsta. Nepoužívajte na ovládanie prvkov iné predmety.
- Varná doska sa ovláda posuvníkom. Môžete sa dotknúť vybratej časti posuvníka, alebo posúvať prst kruživým pohybom v smere hodinových ručičiek na zvýšenie alebo proti smeru hodinových ručičiek na zníženie úrovne výkonu a teploty.
- Ak chcete nastaviť úroveň výkonu varnej zóny, dotknite sa požadovaného miesta na posuvníku Keď sa dotknete posuvníka, zvolená úroveň výkonu sa zobrazí na displeji varnej zóny.
- Zvolená časť posuvníka bude naplno rozsvietená.

Indukčné varenie

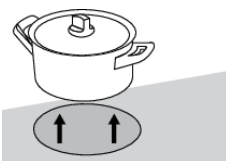
Indukčné varenie je rýchle

Na začiatku vás prekvapí rýchlosť indukčného varenia. Najmä pri vyšších nastaveniach jedlo a tekutiny začnú veľmi rýchlo vriieť.

Panvice by sa nemali nechávať bez dozoru, aby jedlo nevykypelo alebo sa nepripáľilo.



Keď varíte, majte vždy pokrievku na hrnci, aby ste predišli strate energie a tým aj teplote.



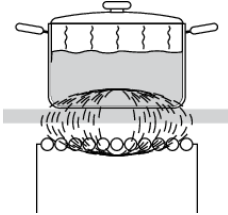
Pozor

Na varnú plochu dávajte iba hrnce s čistým dnom a ak ich chcete presunúť, vždy ich zdvihnite.

Zrnká piesku, soli, cukru alebo kryštálov môžu spôsobiť škrabance, ktoré sa nedajú odstrániť.



Ako funguje indukcia



V spotrebiči sa vytvára magnetické pole. Položením nádoby so železným dnom na varnú zónu sa bude indukovať prúd na jej dne. Tento indukovaný prúd generuje teplo v dne nádoby.

Jednoduché

Elektronické ovládacie prvky sú presné a ľahko nastaviteľné. Na najnižšom nastavení, môžete napríklad rozpustiť čokoládu priamo v panvici alebo variť suroviny, ktoré sa bežne varia vo vodnom kúpeli.

Rýchle

Vďaka vysokým úrovňam výkonu indukčnej varnej dosky sa tekutina uvedie do varu veľmi rýchlo. Úplné uvarenie jedla trvá tak dlho, ako pri iných typoch varenia.

Čistenie

Varná doska sa ľahko čistí. Pretože varné zóny sa nezohrejú viac ako samotné nádoby, jedlo sa nemôže na ňom pripáliť.

Bezpečné

Teplo sa vytvára v samotnej panvici. Povrch sklenenej dosky nebude teplejší ako panvica. To znamená, že varná zóna je v porovnaní s keramikou varnou doskou alebo plynovým horákom podstatne chladnejšia. Po odstránení panvice sa varná zóna rýchlo ochladí.

Riadenie výkonu

Táto indukčná varná doska je vybavená inteligentným systémom riadenia výkonu. Tento systém zabezpečuje, aby sa kvôli bezpečnosti nedal prekročiť maximálny prípustný výkon.

- Inteligentný systém riadenia výkonu automaticky zabezpečí distribúciu výkonu na jednotlivých zónach. To znamená, že varná doska môže automaticky znížiť výkon na jednej zóne, keď sa zvýši výkon na inej zóne. Úroveň aktivity systému riadenia výkonu závisí od dostupného výkonu na elektrickú fázu, nastavenia obmedzovača prúdu a pripojenej záťaže.
- Úroveň výkonu jednej zóny môže ovplyvniť výkon inej zóny, pretože maximálny dostupný výkon sa rozdeľuje medzi zóny. Ak pri nastavení novej úrovne výkonu kombinované zóny dosiahnu maximálny dostupný výkon, úroveň výkonu jednej alebo viacerých zón sa automaticky znížia v rámci limitu výkonu. Toto je indikované blikaním príslušného ovládacieho prvku.
- Pokiaľ sa zóna používa na Celsius Cooking varenie, získava vždy najvyššiu prioritu.
- Inteligentný systém riadenia výkonu skôr zasiahne, ak je obmedzovač prúdu nastavený na nižšiu úroveň.
- Obmedzovač prúdu musí nastaviť podľa vášho pripojenia a ističov registrovaný a kvalifikovaný inštalatér. (Podrobnosti o prúde a elektrickej inštalácii nájdete v kapitole 'Obmedzovač prúdu').

Použitie

Panvice

Nádoby na indukčné varenie

Indukčné varenie si vyžaduje osobitnú kvalitu panvíc.

VAROVANIE!

Panvice, ktoré sa používali na plynovom sporáku, nie sú vhodné na použitie na indukčnej varnej doske.

Používajte iba panvice, ktoré sú vhodné na indukčné varenie s hrubým (aspoň 2.25 mm) a rovným dnom.

- Najlepší riad je s označením kvality „Indukčná trieda“.

INFORMÁCIA!

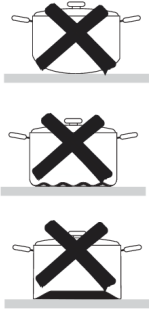
To či sú vaše panvice vhodné, si môžete skontrolovať pomocou magnetu. Panvica je vhodná vtedy, keď je jej dno dostatočne priťahované magnetom.

Vhodné	Nevhodný
Špeciálne panvice z nehrdzavejúcej ocele	Kamenina
Indukčná trieda	Nehrdzavejúca oceľ
Odolný smaltovaný riad	Porcelán
Smaltované liatinové panvice	Meď
	Plastové
	Hliník

VAROVANIE!

Buďte opatrní pri smaltovaných oceľových nádobách:

- smalt sa môže odlupovať (smalt sa uvoľňuje z ocele), ak zapnete varnú dosku nastavenú na vysoký výkon alebo, keď je panvica (príliš) suchá
- spodok panvice sa môže zdeformovať - napríklad: Kvôli prehriatiu
- smaltované panvice zohrievajte pomaly



VAROVANIE!

Nikdy nepoužívajte panvice s deformovaným dnom. Vyduté alebo preliačené dno môže narušiť činnosť ochrany proti prehriatiu, v dôsledku čoho sa môže spotrebič príliš zahriať. To môže viesť k praskaniu hornej časti skla a roztaveniu dna nádoby. Záruka sa nevzťahuje na škody spôsobené použitím nevhodných kuchynských nádob alebo nesprávnym varením.

Minimálny priemer riadu

Priemer dna panvice musí byť najmenej 12 cm. Najlepšie výsledky dosiahnete použitím panvice s rovnakým priemerom aký má varná zóna. Ak je panvica príliš malá, zóna nebude fungovať.

Tlakové hrnce

Indukčné varenie je veľmi vhodné na varenie v tlakových hrncoch. Varná zóna reaguje veľmi rýchlo, preto je tlakový hrniec rýchlo pod tlakom. Hneď keď vypnete varnú zónu, proces ohrevu sa okamžite zastaví.

Detekcia panvice

Varná zóna automaticky rozpozná vhodnú panvicu umiestnenú na nej. Displej varnej zóny sa rozsvieti.

Zabudované rozpoznávanie panvice

Ak je pre varnú zónu nastavená určitá úroveň výkonu a na varnej zóne nie je žiadna vhodná panvica alebo hrniec, varná zóna nebude vydávať žiadne teplo. Po určitej dobe sa varná zóna automaticky vypne.

Grilovacia platňa

Varná doska má funkciu Gril (v závislosti od modelu) na používanie grilovacej platne alebo teppan yaki. Táto funkcia udržuje grilovaciu platňu na ideálnej teplote počas grilovania.

Indukčné zvuky

Tikajúci zvuk

Tento zvuk môže byť spôsobený nižším nastavením úrovne výkonu alebo automatickou detekciou hrnca.

Panvice vydávajú zvuky

Panvice môžu počas varenia vydávať určitý hluk. Toto je spôsobené tým, že energia prechádza z varnej dosky na panvicu. Je to úplne bežné pre niektoré panvice. Nepoškodí to ani panvice ani varnú dosku.

Ventilátor robí hluk

Pre zvýšenie životnosti a výkonu elektroniky je prístroj vybavený ventilátormi. Počas intenzívnej prevádzky sa aktivuje ventilátor na ochladenie spotrebiča a bude počuť bzučanie. Ventilátor bude bežať aj po vypnutí varnej dosky ešte niekoľko minút.

Použitie

Nastavenia úrovne výkonu

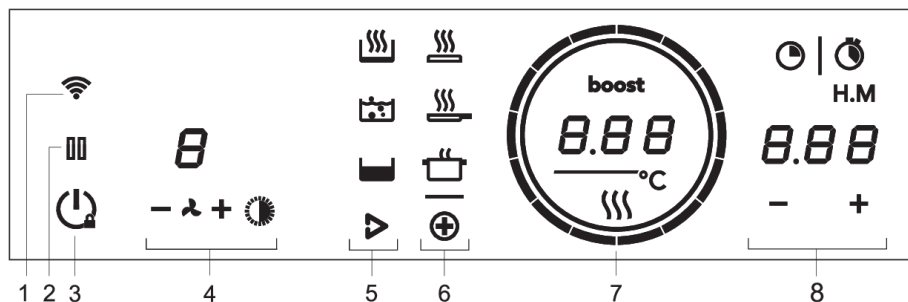
Pretože nastavenia závisia od množstva a zloženia potravín v hrnci, nižšie uvedená tabuľka má iba informačný charakter.

Úroveň	Účel
Nastavenia 1 - 5 použite na:	<ul style="list-style-type: none">• pomalé varenie vývaru• dusenie mäsa• dusenie zeleniny• rozpustenie čokolády• varenie pri nízkej teplote• tavenie syru
Nastavenia 6 - 9 použite na:	<ul style="list-style-type: none">• dovarenie veľkého množstva• rozmrazovanie zeleniny• vyprážanie hrubých plátkov obalovaného mäsa
Nastavenia 10 - 11 použite na:	<ul style="list-style-type: none">• pečenie hrubých palacinek• vyprážanie hrubých plátkov obalovaného mäsa• smaženie slaniny (tuku)• varenie surových zemiakov• príprava obalovanej ryby• vyprážanie ryby• praženie tenkých plátkov obalovaného mäsa
Nastavenie 12 použite na:	<ul style="list-style-type: none">• prepečenie mäsa,• praženie ryby,• pečenie omeliet,• smaženie varených zemiakov,• fritovanie.
Nastavenie boost použite na:	<ul style="list-style-type: none">• rýchlo prived'ťe jedlo alebo tekutinu do varu• 'opečenie' zeleniny,

Rozdelenie energie medzi varné zóny







- V závislosti od typu varnej dosky sa varné zóny môžu navzájom ovplyvňovať. Ak je niekoľko týchto varných zón zapnutých súčasne, automaticky medzi sebou zdieľajú kapacitu.
- Keď sa počas nastavovania dosiahne maximálny počet kombinácií úrovni varenia, jedna alebo viac zón sa automaticky zredukuje na najvyššie možné nastavenie v danom okamihu. Toto je indikované blikaním príslušného ovládacieho prvku.

(usporiadanie používateľského rozhrania závisí od modelu)

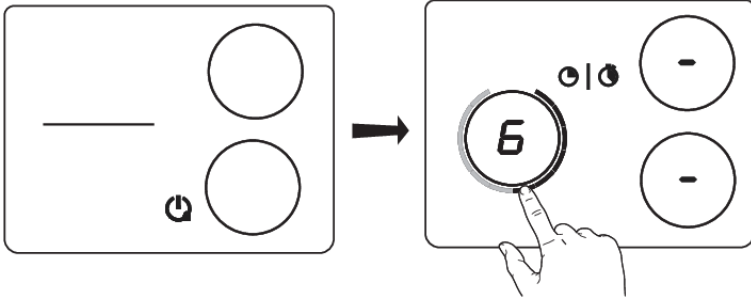



1. Wi-Fi/Connectivity
2. Pauza
 - Uzamykanie tlačidiel pri čistení
 - Pozastaviť a pokračovať vo varení
3. Zapnúť/vypnúť
 - Detská poistka
4. Ovládanie odsávača pár
 - Mínus
 - Ventilátor
 - Plus
 - Osvetlenie
 - Displej
5. Hestan Cue
 - Zohrievanie a vyprážanie
 - Vrenie/varenie s vodou
 - Pomalé varenie alebo sous vide
6. PLUS programy
 - Gril
 - Vyprážanie/wok
 - Zohrievanie/udržiavanie teploty
7. Úroveň varenia alebo zobrazenie teploty
 - Indikácia zvyškového tepla
 - Indikácia boost
8. Funkcie časovača
 - Stopky
 - Kuchynská minútka

Znaky zobrazené na displeji

Na displeji	Stav
–	Úroveň výkonu „0“ pre varnú zónu
12	Úroveň výkonu, ktorá je nastavená pre varnú zónu; 1 = nízka / 12 = vysoká
boost	Funkcia boost je aktívna
L	Funkcia uzamykania je aktivovaná; ovládací panel je uzamknutý
≡	Indikátor zvyškového tepla; Každá varná zóna na varnej doske má svoj indikátor zvyškového tepla, aby sa vedelo že, ktorá z nich je po vypnutí ešte horúca. Aj keď je varná doska vypnutá, indikátor zostane zapnutý dovtedy, kým varná zóna nevychladne! Keď tento indikátor svieti, nedotýkajte sa varných zón. Nebezpečenstvo! Riziko popálenia.
E	Kód chyby; Pozri kapitolu Riešenie problémov
⊕	PLUS programy
	Gril
	Vyprážanie/wok
	Zohrievanie/udržiavanie teploty
▽	Hestan Cue programy
	Zohrievanie a vyprážanie
	Vrenie/varenie s vodou
	Pomalé varenie alebo sous vide

Zapnutie/vypnutie varnej dosky

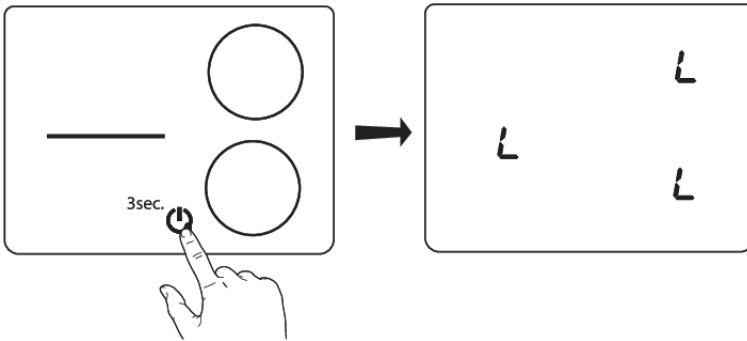


Stlačením tlačidla zapnúť/vypnúť  zapnete varnú dosku. Zaznie krátke pípnutie. Krúžky na všetkých posuvníkoch sa rozsvietia, potom posuvník postupne zmizne. Posuvník zostane svietiť len na tých varných zónach, na ktorých sú panvice. Keď sa panvica odstráni, posuvník sa vypne, zatiaľ čo všetky vnútorné krúžky zostanú svietiť.



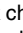
INFORMÁCIA!

Ak nie je počas 60 sekúnd aktívna žiadna varná zóna, varná doska sa vypne.

Detická poistka



Ovládače varnej dosky je možné uzamknúť, aby sa zabránilo ich neúmyselnému zapnutiu.

Zapnite varnú dosku stlačením tlačidla zapnutia/vypnutia. Stlačte tlačidlo zapnúť/vypnúť  a podržte ho 3 sekúnd. Znak  sa objaví na displejoch všetkých varných zón a ovládacie prvky varnej dosky sa uzamknú. Ak chcete ovládacie prvky odomknúť, postupujte rovnakým spôsobom. Znak  spolu s posuvníkmi sa objavia na displeji tých varných zón, na ktorých sú panvice, a ovládacie prvky varnej dosky sa odomknú.

INFORMÁCIA!

Detská poistka by sa mala aktivovať pred začiatkom čistenia, aby nedošlo k náhodnému zapnutiu varnej dosky.

Varenie

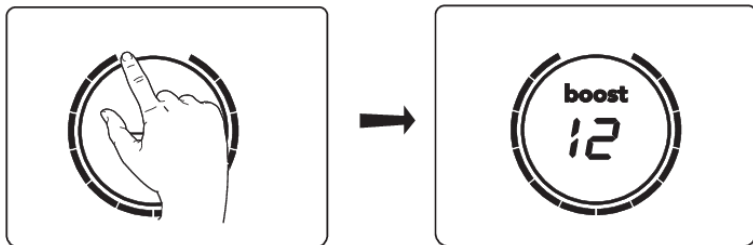
K dispozícii sú tri režimy varenia:

1. Bežné varenie s úrovňou výkonu
2. Varenie s ponukou PLUS
3. Hestan Cue varenie za pomoci merania teploty riadu

Bežné varenie

Panvicu položte na jednu z varných zón. Nastavte úroveň výkonu podľa potreby. Úroveň výkonu je možné nastaviť otáčaním krúživým pohybom alebo priamym dotykom plochy alebo miesta na posuvníku. Prvky posuvníku budú naplno rozsvietené. Ak chcete varnú zónu vypnúť, posuňte posuvník naspäť alebo sa dotknite prázdnej plochy v hornej časti posuvníku na pravej strane.

Boost (funkcia zvýšeného výkonu)



Na ktorejkoľvek varnej zóne môžete aktivovať funkciu boost, ak potrebujete niečo rýchlo uvariť. Pomocou extra energie vám táto funkcia umožní rýchlo zohriať veľké množstvo jedla. Boost je aktívny maximálne 10 minút; potom sa úroveň výkonu automaticky zníži na 12. Ak varná doska nie je príliš horúca, funkciu power boost možno opätovne aktivovať na 10 minút po jej vypnutí.

Aktivácia funkcie boost

Najprv aktivujte úroveň výkonu 12 a potom druhýkrát stlačte tlačidlo úrovne výkonu 12. Na displeji sa zobrazí "boost". Funkcia boost je teraz aktivovaná.

Prípadne sa môže úroveň výkonu 12 aktivovať v smere hodinových ručičiek a posunúť trochu za tlačidlo 12.

Ak je aktivovaná automatická funkcia boost (pozri kapitolu Nastavenia), boost sa vždy aktivuje spolu s úrovňou výkonu 12.

Deaktivácia funkcie boost

Ak chcete deaktivovať boost na vybranej varnej zóne, znova stlačte úroveň výkonu 12 alebo akúkoľvek inú úroveň výkonu na posuvníku.

INFORMÁCIA!

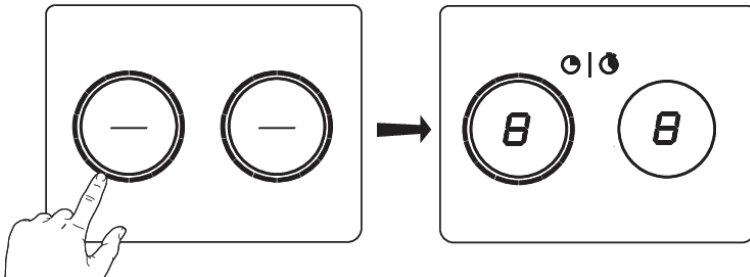
Aby sa predišlo prehriatiu, elektronický riadiaci systém môže automaticky deaktivovať boost predčasne a znížiť úroveň výkonu na 12.

Ak na varnej zóne nie je vhodná panvica, nastavený teplotný údaj bude blikať. Po jednej minúte sa varná zóna vypne.

Funkcia presúvania

Ak zoberiete panvicu z aktívnej varnej zóny a do 6 sekúnd ju premiestnite na inú varnú zónu, všetky nastavenia týkajúce sa časovača a varenia je možné preniesť na novú varnú zónu dotknutím sa posuvníku novej varnej zóny. Táto možnosť je indikovaná na posuvníku novej varnej zóny, keď sa na nej zobrazia skopirované nastavenia. Po potvrdení sa predchádzajúca varná zóna deaktivuje.

Automatické premostenie varnej zóny



Dve susediace štvorcové varné zóny môžu byť zlúčené do jednej veľkej varnej zóny. Rozpoznávanie polohy panvice sa aktivuje automaticky po zapnutí spotrebiča. Keď na varnú dosku položíte panvicu, funkcia rozpozná jej polohu a automaticky premostí varné zóny podľa veľkosti panvice (len ak bola varná doska vopred zapnutá).

Úroveň výkonu alebo teploty sú zobrazené súčasne na oboch premostených varných zónach. Ale úroveň výkonu alebo teplota sa dajú nastaviť iba na ľavom alebo hornom posuvníku.

Varnej zóne môžete zrušiť premostenie alebo ju manuálne premostiť súčasným stlačením dvoch príslušných posuvníkov.

Režim Chef

(Iba na týchto typoch modelov: HID956MC HID956MFC HID956GC)

V tomto režime sú všetky varné zóny zapnuté súčasne a varná doska je rozdelená na tri zóny.

- Na všetkých varných zónach na ľavej strane sa automaticky aktivuje úroveň výkonu 12.
- Na všetkých stredných varných zónach sa automaticky aktivuje úroveň výkonu 7.
- Na všetkých varných zónach na pravej strane sa automaticky aktivuje úroveň výkonu 1.

Úroveň výkonu potom možno nastaviť na ľubovoľnú hodnotu.

Prevádzka


Ak chcete tento režim aktivovať, dotknite sa súčasne dvoch posuvníkov na 3 sekundy. Všetky zóny musia byť neaktívne a panvice Celsius°Cooking™ by nemali byť priradené. Ak chcete tento režim vypnúť, stlačte súčasne dva ľubovoľné posuvníky.

V tomto režime, varná doska neupozorňuje na prázdnu varnú zónou, aj keď na varnej zóne nie je položená žiadna vhodná panvica. Varná doska sa automaticky vypne, ak na celej varnej doske nie je v priebehu 10 minút detekovaný žiadny hrniec na varenie.

INFORMÁCIA!


Hrnce presúvajte z jednej zóny na druhú tak, že ich zdvihnite. Nikdy ich neposúvajte.

Pauza



Pomocou funkcie pauza  môžete až na 10 minút pozastaviť prevádzku celého varného panela. Vďaka tejto funkcii môžete odísť od spotrebiča alebo bezpečne vyčistiť varnú dosku v krátkom čase bez straty nastavení.

Zapnutie pauzy

Musí byť aktívna aspoň jedna varná zóna.

Stlačte tlačidlo pauza . Budete počuť krátke pípnutie. Na všetkých aktívnych varných zónach sa nastavenia znížia na úroveň 2.

Všetky funkcie časovača sú pozastavené.

Všetky tlačidlá sú neaktívne okrem pauzy  a tlačidla zapnúť/vypnúť .

Ak do 10 minút nestlačíte žiadne tlačidlo, všetky aktívne varné dosky sa automaticky vypnú.

Programy Hestan Cue nie sú pozastavené, pretože sú automaticky ovládané.

Vypnutie pauzy

Do 10 minút znova stlačte tlačidlo pauzy.

Varná doska naďalej pracuje s rovnakými nastaveniami ako pred prerušením prevádzky.

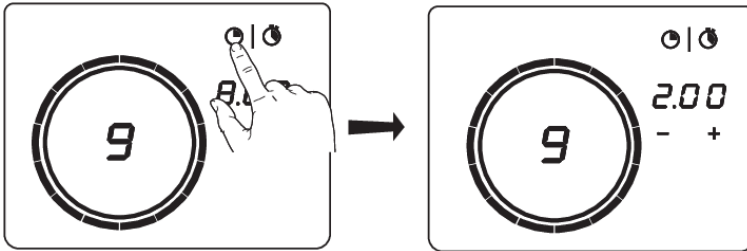
Časovače sú tiež nepozastavené.

Funkcia vyvolania(predtým použitých nastavení)

Táto funkcia umožňuje obnoviť všetky nastavenia varných zón, ak bola varná doska omylom vypnutá.

Varná doska musí byť znovu zapnutá do 6 sekúnd. Stlačením ľubovoľného miesta na posuvníku do 6 sekúnd budú obnovené všetky nastavenia, ktoré mal spotrebič pred posledným vypnutím.

Funkcie časovača



Každá varná zóna má dva časovače: časovač s odpočítavacím programom a stopky (napočítavací časovač).



Odpočítavací časovač

Odpočítavací časovač uľahčuje varenie tým, že dovoľuje nastaviť čas varenia pre konkrétnu varnú zónu. Keď uplynie čas nastavený na časovači, varná zóna sa automaticky vypne a zaznie zvukový signál. Zvukový signál vypnete stlačením tlačidla časovača odpočítavania ; prípadne sa po chvíli vypne sám. Odpočítavací časovač je možné nastaviť nezávisle, pre každú varnú zónu zvlášť.

Nastavenie odpočítavacieho časovača

- Stlačte tlačidlo odpočítavacieho časovača pre konkrétnu varnú zónu. Tlačidlo a **0:00** bude blikať na displeji varnej zóny.
- Požadovaný čas varenia nastavte s **+** a **-**.
- Ak do piatich sekúnd nie je nastavený čas, odpočítavací časovač sa deaktivuje.
- Rovnakým postupom nastavíte odpočítavací časovač pre ďalšiu aktívnu varnú zónu.

POZNÁMKA!

Ak posuniete panvicu z varnej zóny, všetky funkcie časovača nastavené pre danú varnú zónu sa pozastavia.

Deaktivácia odpočítavacieho časovača

Stlačte ikonu vybranej varnej zóny a podržte ju 3 sekundy. Časovač sa vypne.

Deaktivácia alarmu odpočítavacieho časovača.

- Po uplynutí nastaveného času zaznie alarm, tlačidlo pre príslušnú varnú zónu začne blikať a na displeji odpočítavacieho časovača bude blikať 0:00.
- Ak chcete potvrdiť a zastaviť alarm, stlačte tlačidlo odpočítavacieho časovača alebo odstráňte panvicu z varnej zóny.




Displej času varenia – stopky

Pomocou stopiek môžete zistiť, ako dlho nepretržite varíte na danej varnej zóne. Čas sa začne počítať automaticky v pozadí.

- Stlačte tlačidlo stopiek.
- Na displeji varnej zóny sa zobrazí stopovaný čas.
- Stopky môžete resetovať, ak stlačíte tlačidlo stopiek na 3 sekundy.

Horúca varná zóna

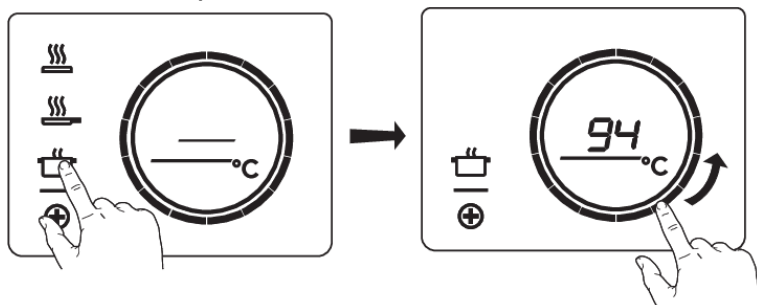
Symbol horúcej zóny  sa rozsvieti, ak je varná zóna nečinná alebo na varnej zóne nie je žiadna panvica, zatiaľ čo jej teplota je vyššia ako 65 °C.

Ak je varná doska vypnutá a najmenej jedna varná zóna je stále horúca tak, vnútorný kruh zostane osvetlený. Keď teplota varnej dosky klesne pod 65 °C, všetky svetlá zhasnú.

Ochrana proti prehriatiu

- Varná doska je vybavená chladiacim ventilátorom, ktorý počas varenia ochladzuje elektronické komponenty. Ventilátor môže ešte chvíľu pracovať aj po skončení varenia.
- Indukčná varná doska je tiež vybavená ochranou proti prehriatiu, ktorá chráni elektronické komponenty pred poškodením. Ochrana pracuje niekoľkými spôsobmi. Keď je teplota varnej zóny príliš vysoká, jej výkon sa automaticky zníži. Ak to nepostačuje, výkon varnej zóny sa bude ďalej znižovať alebo bezpečnostný mechanizmus úplne varnú zónu vypne. Keď varná doska vychladne, jej maximálny výkon bude opäť dostupný.

⊕ Varenie s ponukou PLUS



Menu PLUS umožňuje varenie s poloautomatickými programami, umožňuje teplotné varenie pre všetky druhy nádob, ktoré zodpovedajú účelu programu.

Dotknite sa tlačidla ponuky PLUS ⊕ na zobrazenie programov: zohrievanie/udržiavanie teploty, vyprážanie/wok a gril (v režime mosta).

Vyberte si jeden z programov Plus dotknutím sa príslušného symbolu. Potom nastavte teplotu pomocou posuvníka. Ponuku alebo teplotu môžete prepnúť aj dlhým stlačením príslušného tlačidla.

Program sa aktivuje, ak sa 3 sekundy nezmení program alebo výber teploty. Ak chcete deaktivovať program PLUS, stlačte aktívne tlačidlo programu na približne tri sekundy alebo manuálne vyberte úroveň výkonu.

Pred začiatkom varenia vždy dajte vodu, olej alebo maslo do hrnca či panvice. Nikdy nepoužívajte prázdnu panvicu alebo hrniec.

☑ Udržiavanie tepla a zohrievanie

Pomocou tejto funkcie môžete napríklad roztopiť čokoládu (45 °C), udržiavať jedlo teplé (70 °C), nechať ho klokotať (94 °C) alebo ho priviesť do varu (100 °C).

☑ Vyprážanie/wok

S touto funkciou môžete variť zeleninu, ryby, slaninu, mäso, na masle alebo na oleji vyprážať zemiaky alebo vajcia.

☑ Gril

Táto funkcia je určená výhradne na premostenie varných zón, ktoré spolu vytvoria jednu väčšiu varnú zónu.

Grilovanie je optimalizované pre indukčné vybavenie ASKO - grilovacie platne a teppanyaki. Bude však fungovať aj s inými kuchynskými nádobami, ale možno bude menej presný.

Niektoré funkcie ukazujú čas zohrievania odpočítavaním. Vo fáze zohrievania bliká posuvník a nastavená teplota. Po dosiahnutí nastavenej teploty zaznie krátke pípnutie a posuvník bude nepretržite svietiť. Potom môžete začať variť.

Snímač, ktorý meria teplotu počas varenia v rámci programov ponuky PLUS, sa nachádza v skle varnej dosky pod riadom. Kvôli tomu, je vždy medzi nastavenou a skutočnou teplotou jedla v hrnci, odchýlka. Teplota jedla v hrnci je preto tiež závislá od iných faktorov, ako je typ kuchynského riadu, množstvo tekutiny a od toho či je hrniec zakrytý pokrievkou.

INFORMÁCIA!

Až do hodnoty 94 °C umožňujú programy varnej doske dosiahnuť a udržiavať nastavenú teplotu automaticky meraním teploty povrchu skla. Tým sa predíde vykypeniu tekutín a ich pripáleniu na dno hrnca.

INFORMÁCIA!

Od teploty 100 °C a vyššie, programy zvyšujú teplotu hrncov v rôzne načasovaných krokoch. Nastavená teplota slúži ako indikácia teplotného rozsahu, ktorý možno približne dosiahnuť. Na proces varenia musíte dohliadať.

INFORMÁCIA!

Na dosiahnutie väčšej presnosti sa odporúča kuchynský riad Celsius°Cooking™, ako napríklad panvica na pečenie, hrniec šéfkuchára alebo sonda so samostatnými funkciami (pozri kapitolu Celsius°Cooking™).

INFORMÁCIA!

Tieto funkcie ponuky fungujú najlepšie, ak sa spustia na začiatku procesu varenia. Horúci povrch už bude mať vplyv na výkon.

Varenie s Celsius°Cooking™

Vaša nová indukčná varná doska je plne vybavená inteligentnými funkciami a vlastnosťami, ktoré vám uľahčia a spríjemnia varenie.

Ak z nich chcete vyťažiť čo najviac a zistiť, čo všetko je možné robiť s Celsius°Cooking™, môžete si dokúpiť ďalšie doplnkové vybavenie, ktoré vám pomôže získať úplnú kontrolu nad teplotami a časovaním.

Toto vybavenie vám umožní plne využiť Celsius°Cooking™, sledovať a prenášať presné informácie o teplote surovín, poskytujúc dokonalé výsledky. Vybavenie:



Sonda



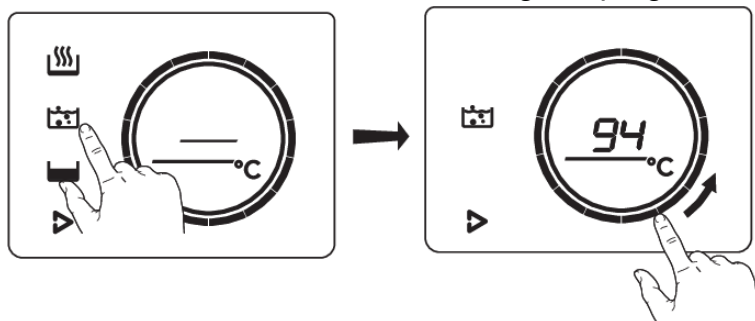
Panvica na vyprážanie



Hrnec šéfkuchára

Získajte viac informácií na stránke www.celsiuscooking.com, www.asko.com.

▷ Varenie s riadom Celsius°Cooking™ a programami Hestan Cue

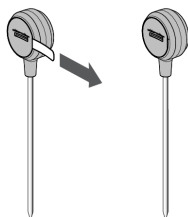


Táto možnosť zahŕňa varenie s použitím kuchynských nádob Celsius°Cooking™ panvice alebo hrnce), v ktorých sa nepretržite meria teplota alebo sa používa teplotná sonda Celsius°Cooking™. Obe odosielajú informácie o teplote varnej dosky cez pripojenie Bluetooth.

Príprava systému

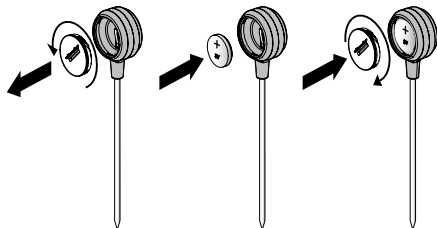
Skôr ako začnete variť, uistite sa, že ste dokončili všetky prípravné kroky. V opačnom prípade môžete naraziť na problémy alebo neúmyselne poškodiť systém.

Používanie Celsius°Cooking™ zaručuje, že kuchynský riad má vždy správnu teplotu, potrebnú na prípravu vášho jedla.



Prípravte sondu Celsius°Cooking™

1. Odstráňte ochranný prúžok batérie zo sondy Celsius°Cooking™.
2. Sonda Celsius°Cooking™ je pripravená na použitie. Ak je to potrebné, vymeňte batériu. Ak je to potrebné, vymeňte batériu.

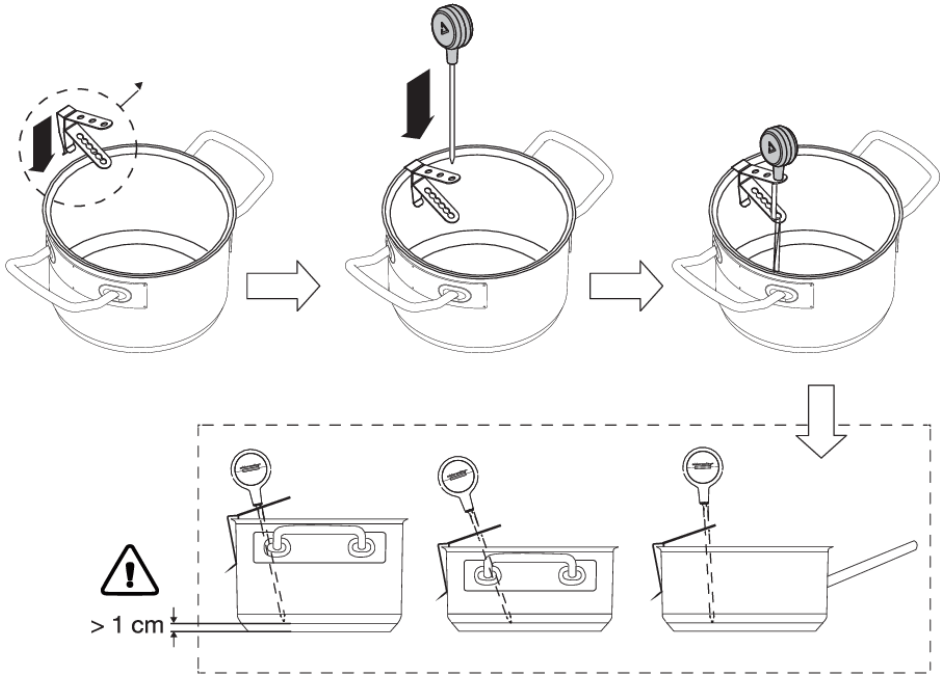


Výmena batérie sondy Celsius°Cooking™

1. Odskrutkujte a vyberte kryt batérie a vymeňte batériu (negatívna (-) strana ide ako prvá).
2. Kryt batérie vráťte na miesto. Neutahujte príliš pevne.

Vloženie sondy Celsius°Cooking™ do hrnca na varenie

Sonda Celsius°Cooking™ sa môže používať s rôznymi typmi a veľkosťami hrncov. Vďaka použitiu závesnej konzoly s rôznymi otvormi, môže byť sonda zavesená viacerými spôsobmi.



1. Pripevníte závesnú konzolu na okraj hrnca.
2. Zasuňte ihlicu sondy zhora do závesnej konzoly. Špička sondy by mala byť od dna hrnca vo vzdialenosti 1 cm alebo >.

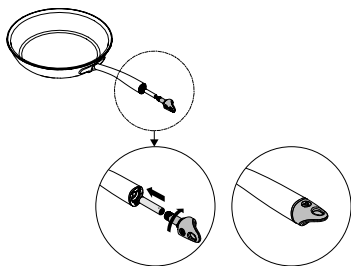
POZNÁMKA!

Medzi dnom hrnca a bodom merania sondy nechajte minimálnu vzdialenosť 1 cm!

POZNÁMKA!

V prípade, že je prepojenie medzi hrncom a varnou doskou nestabilné, môže to byť spôsobené slabou batériou. V takom prípade odporúčame vymeniť batériu.

Prevádzka



Nádoba Celsius°Cooking™

1. Vložte batériu typu AAA do rukoväte panvice (negatívna (-) strana ide ako prvá).
2. Vložte uzáver do rukoväte panvice a otočte ho o jednu štvrtinu, aby ste ho zaistili.

POZNÁMKA!

Nezameňte uzáver rukoväte hrnca šéfkuchára (31620) s uzáverom panvice na vyprážanie (31619) alebo naopak.

Priradenie varnej nádoby k varnej zóne

Zapnite varnú dosku a počkajte až do konca úvodnej animácie

Na požadovanú varnú zónu položte nádobu Celsius°Cooking™ alebo bežný hrniec vybavený sondou Celsius°Cooking™. Po rozpoznaní panvice, dvakrát rýchlo klepnite končekom prsta na senzor v koncovom uzávere alebo puzdro sondy, aby sa aktivovala. Hneď potom sa rozsvieti tlačidlo režimu Hestan Cue ▶. Ak chcete priradiť sondu, tlačidlo režimu Hestan Cue ▶ sa rozsvieti na všetkých možných varných zónach. Stlačte tlačidlo režimu Hestan Cue ▶ na zvolenej varnej zóne. Otvorí sa ponuka Hestan Cue. Krátkym stlačením ju môžete opäť zavrieť.

💡 INFORMÁCIA!

Predtým než položíte kuchynský riad Celsius°Cooking™ na varnú zónu, sa uistite, či je spotrebič už zapnutý, aby systém mohol jasne identifikovať jeho polohu.

Varenie s integrovaným Hestan Cue programami

Varná doska je dodávaná s integrovanými programami Hestan Cue, optimalizovanými pre kuchynské nádoby Celsius°Cooking™. Keď varíte v jednom z dostupných riadov Celsius Cooking, tak sa v otvorenej ponuke zobrazia možné spôsoby varenia, ktoré sa vzťahujú na použitý riad. Použite ten, ktorý zodpovedá požadovanému účelu:

🔥 Zohrievanie a vyprážanie

Tento program je určený na rýchle dosiahnutie vysokej teploty. Pred začiatkom varenie vždy pridajte olej alebo maslo. Pri príprave zdravého jedla neprekračujte bod vzplanutia použitého oleja.

🍲 Varenie alebo varenie s vodou

Tento program je určený na to, aby voda rýchlo dosiahla vyššiu teplotu. Pred varením vždy nalejte vodu do hrnca.

🍲 Pomalé varenie alebo sous vide

Tento program je na reguláciu nízkych až stredných teplôt, aby sa zabránilo vysokým teplotám dna. Na dosiahnutie homogénneho rozloženia tepla je potrebné väčšie množstvo alebo hustejšie jedlo občas premiešať.

Použitie sondy ako teplomera na varenie

Keď je rozpoznaná sonda Celsius°Cooking™ môže sa použiť aj ako teplomer na sledovanie, napr. teploty vo vnútri určitého pokrmu. Toto sa môže robiť na bežnej úrovni varenia alebo v programe ponuky PLUS. Ak chcete použiť sondu ako teplomer, zdvihnite na niekoľko sekúnd panvicu, ktorú chcete použiť, položte ju späť na zónu a aktivujte sondu klepaním. Keď sa na displeji zobrazí symbol Hestan Cue, dotknite sa ho.

Nameraná teplota sa zobrazí stlmeným jasom.

Detekcia odstránenej sondy

Ak sa sonda počas varenia posunie, varná doska to zistí a zastaví ohrev. Keď sa sonda vráti na miesto, používateľ to môže potvrdiť dotknutím sa blikajúceho tlačidla režimu Hestan Cue. Alebo sa sonda môže automaticky znovu detekovať.

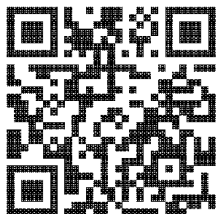
POZNÁMKA!

Túto detekciu môžete tiež spustiť, ak napr. pridáte studenú vodu do hrnca!

Vypnutie varnej zóny

Dotknite sa posuvníka vybranej varnej zóny a podržte ho 3 sekundy. Na displeji sa zobrazí znak –. Varnú zónu môžete vypnúť aj stlačením vybraného tlačidla programu Hestan Cue a jeho podržaním na 3 sekundy.

Podrobný sprievodca varením je na CelsiusCooking.com



Na prípravu chutného jedla je potrebná správna teplota a správny čas varenia. Vďaka možnosti nastavenia teploty miesta úrovne výkonu, budete môcť za pomoci pokynov (s videom), pripraviť dokonalé jedlá ako šéfkuchár. Webová stránka CelsiusCooking.com je plná inšpiratívnych receptov s podrobnými pokynmi založenými na overených technikách šéfkuchára, ktoré vám pomôžu pripraviť delikatesy pomocou receptov, ktoré nikdy nesklamú.

CelsiusCooking.com

- Či už ste šéfkuchár alebo začiatočník, CelsiusCooking.com bude vašim sprievodcom v kuchyni a pomôže vám uvariť to najlepšie jedlo. Naučíte sa nové techniky, nové kombinácie a získate istotu pri príprave zložitejších jedál. Namiesto varenia na úrovni výkonu budete variť na presnej teplote.
- Naše recepty vás povedú procesom 'Mise En Place', pri ktorom si vopred nakúpite a pripravíte všetky suroviny. Obzvlášť dôležité je dodržiavanie receptov, ktoré sú na Celsiuscooking.com, pretože každý z nich bol starostlivo načasovaný tak, aby vám poskytol perfektný výsledok.
- Postupujte podľa krokov: Načasovanie a odporúčané teploty vám zaručia dokonalú prípravu jedla. Možno si na to budete musieť zvyknúť, ale nakoniec bude vaše jedlo ešte lepšie.

Vypnutie varnej zóny

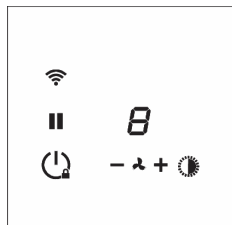
Dotknite sa posuvníka vybranej varnej zóny a podržte ho 3 sekundy. Na displeji sa zobrazí znak –. Varnú zónu môžete vypnúť aj stlačením vybraného tlačidla programu Hestan Cue a jeho podržaním na 3 sekundy.

💡 INFORMÁCIA!

Zatiaľ čo sonda Celsius°Cooking™ kontroluje teplotu jedla vo vnútri hrnca (napr. vody alebo polievky), kuchynský riad Celsius°Cooking™ kontroluje teplotu na dne hrnca. Kvôli tomu je vždy medzi nastavenou a skutočnou teplotou jedla vo VNÚTRI hrnca odchýlka. Keď napr. chcete variť tekutinu v hrnci Celsius°Cooking™ môže sa stať, že bude potrebné nastaviť vyššiu teplotu, aby sa dosiahol bod varu. Dosiahnutie bodu varu závisí aj od množstva kvapaliny a od toho, či je hrniec zakrytý pokrievkou. Taktiež pravidelné miešanie zlepšuje túto reakciu, dokonca aj pri varení so sondou.

Ovládanie odsávača pár

Ak máte kompatibilný odsávač pár s podporou RF, môžete ho pripojiť k indukčnej varnej doske. Postup párovania a prispôsobenia prevádzky odsávača pár nájdete v kapitole: Nastavenia. Parameter hth sa používa na párovanie, zatiaľ čo Hst a Hsc vplyvajú na prevádzku vášho odsávača pár, takže si ho môžete prispôsobiť svojim potrebám.



Zapnutie a vypnutie odsávania

- Opätovne stlačte tlačidlo **+**, čím nastavíte vyššiu rýchlosť ventilátora. Stlačením a podržaním tlačidla **+** na 1 sekundu nastavíte najvyššiu rýchlosť.
- Stlačením tlačidla **-** vyberte nižšie nastavenie.

Zapnutie a vypnutie osvetlenia

- Stlačte tlačidlo . Intenzita svetla sa zapne na maximum.
- Ak chcete vypnúť svetlo, stlačte znova tlačidlo .
- Intenzitu osvetlenia nastavíte stlačením a podržaním tlačidla .

Zmena farebnej teploty osvetlenia

Môžete upravovať teplotu osvetlenia.

- Ak súčasne stlačíte tlačidlo svetla a tlačidlo **-**, svetlo bude 'chladnejšie', alebo ak súčasne stlačíte tlačidlo svetla a tlačidlo **+**, svetlo bude 'teplejšie'.

Synchro Start (Nastavenia)

Pri každom zapnutí indukčnej varnej dosky, je toto nastavenie umožní automaticky aktivovať osvetlenie pripojeného odsávača pár. V závislosti od nastavenej hodnoty sa pri aktivácii akejkoľvek varnej zóny automaticky spustí ventilácia s touto rýchlosťou.

Synchro Control (Nastavenia)

Okrem Synchro Start odsávač pár bude ovládaný automaticky v závislosti od aktuálnej najvyššie aktivovanej úrovne varenia.

Synchro Stop (Nastavenia)

Svetlá sa vypnú spolu s varnou doskou a ventilátor bude neskôr tiež vypnutý.

POZNÁMKA!

Keď je zapnutá funkcia Synchro Control (pozri kapitolu Nastavenia) manuálna obsluha dočasne deaktivuje funkciu Synchro Control (ikony odsávača pár sa prepnú zo stlmeného režimu do osvetleného). Funkcia sa opäť aktivuje pri nasledujúcom zapnutí varnej dosky.

📱 Aplikácia ConnectLife a pripojenie Wi-Fi

Varná doska je vybavená modulom Wi-Fi, ktorý umožňuje pripojiť spotrebič k internetu prostredníctvom domácej siete. Tiež umožňuje používať spotrebič pomocou aplikácie **ConnectLife**, ktorá je nainštalovaná v mobilnom zariadení, akým je smartfón alebo tablet.

Aplikácia je k dispozícii na distribučných miestach Apple App Store a Google Play Store. Budete potrebovať aplikáciu na pripojenie varnej dosky k sieti. Budete potrebovať aplikáciu na pripojenie varnej dosky k sieti. Po spárovaní používateľského účtu s varnou doskou môžete pomocou aplikácie sledovať stav varnej dosky a aktualizovať jej firmvér. (pozri kapitolu 'Aktualizácia firmvéru').

Priame odkazy na rôzne obchody nájdete v aplikácii **ConnectLife** na stránke www.connectlife.io/getstarted. Viac informácií o systéme, podpore, dostupných funkciách a ďalších možnostiach nájdete na stránke www.connectlife.io.

Z bezpečnostných dôvodov nie je možné varnú dosku diaľkovo ovládať, zapnúť alebo vypnúť.

Príprava

- Uistite sa, že poznáte názov/SSID siete vášho Wi-Fi smerovača a jej heslo.¹⁾
- Uistite sa, že máte k dispozícii štítok s QR kódom, ktorý je jedinečným identifikátorom spotrebiča ('AUID') – musíte ho naskenovať mobilným zariadením, keď vás na to aplikácia vyzve.
- Skontrolujte, či je na varnej doske aktivovaná funkcia Wi-Fi, a to tak, že skontrolujete, či je viditeľné tlačidlo Wi-Fi, ak je zapnutá varná doska.

V opačnom prípade si pozrite kapitolu "Aktivácia Wi-Fi".



- Nainštalujte si aplikáciu **ConnectLife** do mobilného zariadenia – vyhl'adajte ju naskenovaním kódu QR.
- Spustíte aplikáciu. Ak ešte nemáte účet, zaregistrujte sa.
- Prihláste sa prostredníctvom svojho účtu.
- Aplikácia bude potrebovať prístup k polohe mobilného telefónu na vyhl'adávanie sietí Wi-Fi a k fotoaparátu na naskenovanie QR kódu.

Nastavenie pripojenia Wi-Fi

Najprv pripojte cez Wi-Fi mobilné zariadenie priamo k spotrebiču a potom pomocou tohto pripojenia zdieľajte údaje vašej domácej Wi-Fi siete. Varná doska sa potom môže pripojiť k domácej sieti.

1. Spustíte aplikáciu **ConnectLife**.
2. Zvoľte "Pridajte spotrebiče" a "Spotrebiče", vyberte "Varná doska" a postupujte podľa pokynov.
3. Na požiadanie naskenujte QR kód s kódom AUID alebo ho zadajte.

Pokračujte na spotrebiči:

4. Zapnite varnú platňu.
5. Ak chcete vstúpiť do ponuky Wi-Fi, dotknite sa tlačidla Wi-Fi na 3 sekundy (je to možné len ak NEVARÍTE).
6. Keď sa na displeji zobrazí "C" (connection) režim nastavenia pripojenia, dotknite sa tlačidla Wi-Fi, čím aktivujete nastavenie pripojenia. Keď bliká **C**, spustí sa Nastavenie pripojenia²⁾.

¹⁾ POZNÁMKA: podporované sú len siete 2,4Ghz

²⁾ POZNÁMKA: sa deaktivuje po 5 minútach v prípade neúspešného nastavenia

Pokračujte na mobilnom zariadení v aplikácii ConnectLife:

7. Na požiadanie pripojte mobilné zariadenie k sieti Wi-Fi spotrebiča.
8. Keď sa mobilný telefón spýta, či má zachovať pripojenie napriek tomu, že nie je pripojený na internet, vyberte možnosť **Áno**.
9. Postupujte podľa pokynov aplikácie **ConnectLife**

Prihlásený používateľský účet na mobilnom zariadení, ktorý je použitý na nastavenie pripojenia, sa automaticky spája s cloudom. Ak chcete spárovať iný účet, napr. v mobilnom zariadení druhého používateľa pozrite si "Spárovanie ďalšieho používateľa".

Z bezpečnostných dôvodov môžu s varnou doskou komunikovať len spárovaní používatelia.

Povoliť Wi-Fi

1. Vypnite varnú dosku.
2. Dotknite sa tlačidla zapnutia/vypnutia na 5 sekúnd.
 - *Zaznie krátko pípnutie. Zobrazí sa kľúč Wi-Fi.*

Ponuka Wi-Fi

Aktivujte Wi-Fi, ak chcete povoliť ponuku Wi-Fi. Varná platňa musí byť zapnutá.

1. Dotknite sa tlačidla Wi-Fi na 3 sekundy, aby ste otvorili ponuku Wi-Fi.
 - *V závislosti od stavu Wi-Fi sú v ponuke k dispozícii 3 možnosti: 'C' (connection) na vytvorenie pripojenia, 'P' (pair) na spárovanie ďalšieho používateľa a 'U' (unpair) na zrušenie párovania všetkých používateľov.*
2. Ak je k dispozícii viac ako 1 možnosť, na prepínanie medzi nimi použite tlačidlá + (plus) a - (mínus).
3. Dotknite sa tlačidla Wi-Fi na potvrdenie zvolenej možnosti.
4. Dotknite sa tlačidla zapnutia/vypnutia alebo sa dotknite posuvníka, aby ste zatvorili ponuku.
 - *Pokiaľ do 60 sekúnd nestlačíte žiadne tlačidlo, ponuka sa automaticky vypne.*

Nastavenie pripojenia

1. V ponuke Wi-Fi vyberte možnosť **"C"**.
 - *Spotrebič je 5 minút v režime "Connection Setup Mode".*
 - *'C' bude blikať a tlačidlá + (plus) a - (mínus) budú vypnuté.*
2. V mobilnej aplikácii spustíte proces pre 'Pridajte spotrebiče' a postupujte podľa pokynov na spárovanie spotrebiča.

Párovanie ďalšieho používateľa

Táto možnosť si vyžaduje, aby bolo nastavenie pripojenia úspešne vykonané a varná doska bola pripojená ku cloudu (tlačidlo Wi-Fi nepretržite plne svieti).

1. V ponuke Wi-Fi vyberte možnosť **"P"**.
 - *Spotrebič je na 3 minúty v režime "Pairing Mode".*
 - *Tlačidlo Wi-Fi bude blikať a tlačidlá + (plus) a - (mínus) budú vypnuté.*
2. V mobilnej aplikácii spustíte proces pre 'Pridajte spotrebiče' a postupujte podľa pokynov na spárovanie spotrebiča.

ConnectLife a Wi-Fi

Zrušiť párovania všetkých používateľov

Táto možnosť si vyžaduje, aby bolo nastavenie pripojenia úspešne vykonané a varná doska bola pripojená ku cloudu (tlačidlo Wi-Fi nepretržite plne svieti).

1. Výberom možnosti 'U' v ponuke Wi-Fi, zrušíte spárovania všetkých používateľov a odpojíte sa od cloudu.
 - *Kľúč Wi-Fi trikrát zabliká.*
 - *Varná doska odstráni všetkých spárovaných používateľov a odpojí sa od cloudu ("unpair").*

Odpojiť Wi-Fi


1. Vstúpte do ponuky Wi-Fi, ako je vysvetlené v 'Ponuke Wi-Fi'.
2. Stlačením tlačidla Wi-Fi na 3 sekundy, deaktivujete Wi-Fi.
 - *Zaznie krátke pípnutie. Wi-Fi sa vypne.*

Varná doska vybavená Wi-Fi modulom, môže prijímať aktualizácie firmwaru spotrebiča (napríklad aktualizácie pre zlepšenie funkcií alebo aktualizácie týkajúce sa bezpečnosti). Pre toto je potrebné, aby bola varná doska pripojená ku cloudu a aplikácii ConnectLife s registrovaným používateľským účtom. Ak to ešte nemáte zriadené, musíte vykonať nastavenia uvedené v kapitole pre pripojenie Wi-Fi.

Keď je k dispozícii nový firmvér, oznámenie bude zaslané do aplikácie ConnectLife. Postupujte podľa pokynov uvedených v mobilnej aplikácii.

Ak chcete spustiť proces aktualizácie, varná doska musí mať nastavené **FoA** ako **ON** (ZAPNUTÉ) v ponuke Nastavenia (pozri Nastavenia). To potvrdí vašu prítomnosť na varnej doske. Po 90 minútach sa toto nastavenie automaticky resetuje na **OFF** (VYPNUTÉ).

Po nastavení **FoA** na varnej doske na ZAPNUTÉ, spustíte vo vašej mobilnej aplikácii proces aktualizácie.

Varná doska sa VYPNE. Ako indikácia, počas procesu blíka symbol Wi-Fi . V závislosti od konfigurácie môže proces aktualizácie trvať až 60 minút.

POZNÁMKA!

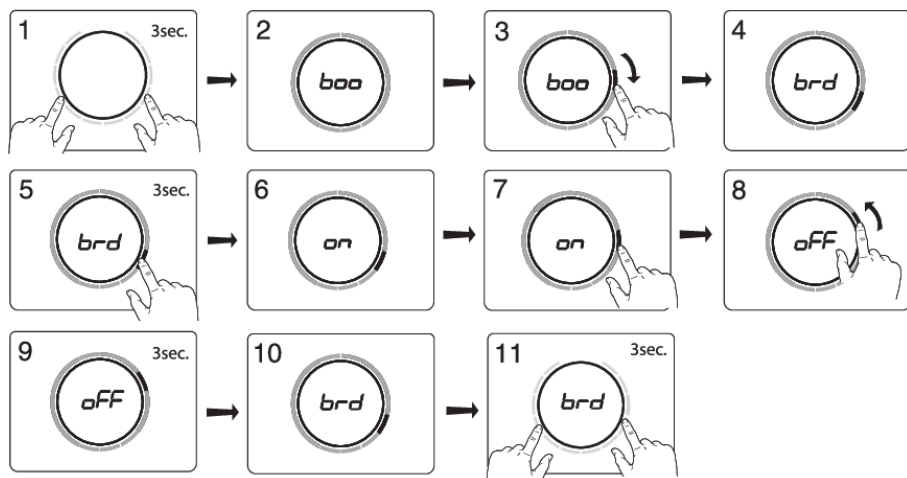
Počas procesu aktualizácie nie je možné varnú dosku používať. Uistite sa že napájanie a pripojenie Wi-Fi nie je vypnuté. Proces aktualizácie môže chvíľu trvať. Je normálne, ak počas aktualizácie varná doska nereaguje alebo sa viackrát reštartuje.

Ak proces aktualizácie zlyhá, tak varná doska zostane predchádzajúca verzia softvéru, s ktorou by mala fungovať normálne. Skôr než to skúsíte znova, počkajte chvíľu. Ak aj ďalšie procesy zlyhajú, požiadajte o ďalšiu podporu servisné oddelenie.

Ak varná doska po aktualizácii nereaguje, počkajte malú chvíľu, varná doska môže byť ešte stále v procese aktualizácie. Ak ani po niekoľkých hodinách spotrebič nereaguje, požiadajte o ďalšiu podporu servisné oddelenie.

Nastavenia

Túto indukčnú varnú dosku môžete prispôsobiť svojmu štýlu varenia! K dispozícii máte rôzne nastavenia.



Kým na žiadnej zóne nie je položená panvica, dotknite sa ktoréhokoľvek posuvníka dvoma prstami a držte ho stlačený 3 sekundy. Pomocou posuvníka môžete teraz prepínať rôzne nastavenia. Ak chcete zobrazíť alebo zmeniť určité nastavenie, dotknite sa jedným prstom výrazne osvetleného prvku na posuvníku a podržte ho 3 sekundy. Teraz môžete toto nastavenie zmeniť alebo vypnúť. Ak to chcete urobiť, prepnite na požadovanú hodnotu. Po 3 sekundách nečinnosti sa nové nastavenie potvrdí.

POZNÁMKA!

Aby sa zabránilo neúmyselnému nastaveniu, zmenu nastavenia 'current limiter' (CON) je možné potvrdiť alebo akceptovať iba 3-sekundovým stlačením po 9. kroku. Zmena bez potvrdenia nebude vykonaná!

Ak chcete ponuku opustiť, stlačte dvoma prstami kdekoľvek na posuvníku na 3 sekundy.

K dispozícii sú nasledujúce nastavenia (v závislosti od modelu).

boo - Auto boost Automatická aktivácia funkcie Boost	Keď je zapnutá, boost sa automaticky aktivuje, keď je aktivovaná úroveň výkonu 12. Keď je vypnutá, boost aktivujete posunutím úroveň výkonu za hodnotu 12 alebo sa dvakrát dotknete úrovne výkonu 12.
brd - Auto bridge Automatické premostenie varnej zóny	Keď je zapnutá a na dvoch premostených varných zónach je detekovaná nová panvica, zóny varenia sa automaticky premestia do jednej veľkej varnej zóny. Keď je vypnutá, premostenie sa musí vykonať ručne, a to súčasným stlačením posuvníkov obidvoch premostených varných zón.
rEC - Recovery function Funkcia obnovy	Zatiaľ čo funkcia obnovy je aktívna a nastavenia sa môžu presúvať z jednej zóny do druhej podľa pozície prepínanej panvicou.

<p>AtI– Auto timer Automatické stopky</p>	<p>Keď je spotrebič zapnutý, stopky začnú bežať (odpočítavací časovač) v pozadí vždy, keď je aktivovaná varná zóna. Počas vypnutia musia byť stopky aktivované ručne a začínajú počítať od 0:00.</p>
<p>ACL - Auto child lock Automatická detská zámka</p>	<p>Keď je zapnutá, varná doska sa pri každom vypnutí automaticky uzamkne.</p>
<p>Snd - Sound volume Hlasitosť zvuku</p>	<p>Hlasitosť zvuku má 4 rôzne možnosti. L3 (vysoká), L2 (stredná), L1 (nízka), vypnutá (zaznie iba pri alarme alebo chybovom hlásení).</p>
<p>Sen - Key sensitiveness Tlačidlo odozvy</p>	<p>Tlačidlo má 3 rôzne rýchlostné stupne odozvy. L3 (rýchly), L2 (stredný), L1 (pomalý).</p>
<p>hth - Hob-to-hood pairing (RF) Ovládanie odsávača pár</p>	<p>Ak vlastníte kompatibilný odsávač pár s RF pripojením, môžete ho spárovať s indukčnou varnou doskou! Ak to chcete urobiť, nastavte tento parameter. Ovládacie ikony odsávača pár začnú blikať. Teraz máte 5 minút na aktiváciu párovania RF odsávača pár. Keď je odsávač pár spárovaný s indukčnou varnou doskou, ovládacie ikony odsávača pár prestanú blikať. Ak chcete zrušiť párovanie odsávača pár, znova nastavte hth parameter na vypnuté.</p>
<p>hSt - Hob-to-hood (Synchro Start Level) Východisková úroveň odsávača pár</p>	<p>Pri každom zapnutí indukčnej varnej dosky, jej toto nastavenie umožní automaticky aktivovať osvetlenie pripojeného odsávača pár. V závislosti od nastavenej hodnoty sa pri aktivácii akejkoľvek varnej zóny automaticky spustí ventilácia s touto rýchlosťou.</p>
<p>hSC - Hob-to-hood (Synchro Control response Level) Úroveň odozvy odsávača pár</p>	<p>Pri každom zapnutí indukčnej varnej dosky, jej toto nastavenie umožní automaticky aktivovať osvetlenie pripojeného odsávača pár. Zatiaľ čo odsávač pár bude ovládaný automaticky v závislosti od aktuálnej najvyššie aktivovanej úrovne varenia. Ak manuálne zmeníte akékoľvek nastavenia súvisiace s odsávačom, tak sa zmení aj ovládanie odsávača na manuálne až do konca varenia. Úroveň odozvy je možné nastaviť: L3 (vysoká), L2 (stredná), L1 (nízka), vypnutá.</p>
<p>hSp- Hob-to-hood (Synchro Stop Level) Konečná úroveň odsávača pár</p>	<p>Pri každom vypnutí indukčnej varnej dosky, jej toto nastavenie umožní automaticky deaktivovať osvetlenie pripojeného odsávača pár. V závislosti od nastavenej hodnoty sa ventilácia prepne na túto úroveň rýchlosti a zastaví sa s oneskorením.</p>
<p>btP - Bluetooth pairing Párovanie zariadenia Bluetooth</p>	<p>Ak chcete spárovať zariadenie bluetooth, zapnite toto nastavenie. Teraz máte 3 minúty na spárovanie nového bluetooth zariadenia s touto indukčnou varnou doskou.</p>
<p>btC - Bluetooth clear Bluetooth vymazať spárované zariadenia</p>	<p>Ak chcete zrušiť párovanie všetkých bluetooth zariadení, nastavte toto nastavenie na Clr. Všetky vaše pripojené bluetooth zariadenia sú teraz nespárované.</p>
<p>Flr - Zobrazenie verzie firmvéru</p>	<p>Zobrazenie aktuálnych verzií softvéru varnej dosky. Verzie softvéru používateľského rozhrania a softvéru Celsius®CookingTM sa budú zobrazovať striedavo.</p>

Nastavenia

<p>FoA - Firmware update over the air</p>	<p>Ak chcete dostávať aktualizácie firmvéru pre varnú dosku, musíte byť spárovaný s varnou doskou cez mobilnú aplikáciu. Budete dostávať notifikácie o dostupných aktualizáciách firmvéru alebo si ich môžete vyhľadať v ponuke mobilnej aplikácie.</p> <p>Ak chcete spustiť aktualizáciu firmvéru pomocou mobilnej aplikácie, nastavte v nastaveniach možnosť zapnuté a potvrdíte svoju prítomnosť na varnej doske. Ďalšie informácie nájdete v kapitole Aktualizácia firmvéru. Po 10 minútach sa toto nastavenie automaticky resetuje na vypnuté.</p>
<p>dE - Demo Mode (Demo režim pre prezentáciu spotrebiča v showroomoch)</p>	<p>Spotrebič bude v demo režime fungovať ako obvykle, avšak bez možnosti zohrievania riadu.</p> <p>Keď sa režim nastaví, po zapnutí spotrebiča sa krátko objaví ukazovateľ "d";</p> <p>Bez akejkoľvek interakcie používateľa sa spotrebič automaticky vypne po 10 minútach.</p>
<p>Con - connection power Obmedzovač prúdu</p> <p>POZNÁMKA!</p> <p>Aby sa zabránilo neúmyselnému nastaveniu 'CON - connected power', CON nastavenie sa musí potvrdiť dotknutím sa posuvníka na 3 sekundy. Zmena bez potvrdenia nebude vykonaná!</p>	<p>Ak vaše elektrické vedenie alebo ističe nespĺňajú špecifikovaný prúd, uvedený na typovom štítku, potom obmedzovačom prúdu môžete nastaviť potrebnú nižšiu hodnotu prúdu. Môže to však znížiť výkon indukčnej varnej dosky.</p> <p>K dispozícii sú nasledovné nastavenia formátu číslovania: X.XX. Číslo vľavo od bodky predstavuje počet pripojených fáz, zatiaľ čo číslo vpravo od bodky predstavuje elektrický prúd na fázu v Ampéroch.</p> <p>⚠ VAROVANIE!</p> <p>Spotrebič musí byť vždy nastavený na skutočnú alebo nižšiu hodnotu než je elektroinštalácia alebo ističe. Toto nastavenie môže vykonať iba autorizovaný odborník.</p>

Čistenie

INFORMÁCIA!

Pred začatím čistenia varnej dosky aktivujte funkciu uzamknutia. Spotrebič odporúčame čistiť po každom použití. Tým sa zabráni tomu, aby pripálené jedlo poškodilo povrch skla.

Denné čistenie

1. Na čistenie zariadenia používajte vlhkú handričku a jemný čistiaci prostriedok na riad.
2. Spotrebič osušte papierovou utierkou alebo handrou.

Veľmi znečistené sklo

1. Pomocou škrabky z varnej dosky ihneď odstráňte akékoľvek zvyšky jedla, pripálený tuk, cukor alebo odolné škvrnky, aj v prípade, že varná doska je stále horúca! Cukor a/alebo iné zvyšky potravín môžu trvalo poškodiť sklokeramický povrch.
2. Škrabku držte na skle pod správnym uhlom (45° až 60°). Škrabku jemne pritlačte na sklo a posúvaním po povrchu odstraňujte nečistoty. Uistite sa, že plastová rúčka škrabky (na niektorých modeloch) sa nedotýka horúcej varnej zóny. Netlačte škrabku kolmo na sklo. Povrch varnej dosky nepoškriabte špičkou čepele škrabky. Môže to zanechať trvalé škrabance na skle.
3. Potom, čo ste odstránili odolné škvrnky zo skla, pokračujte v čistení varnej dosky bežným spôsobom.
4. V prípade potreby je možné použiť špeciálny intenzívny čistiaci prostriedok pre ceran/indukčné varné dosky.
5. Ak s výsledkom čistenia nie ste spokojní, môžete vyššie uvedené kroky čistenia opakovať tak často, ako potrebujete. Alebo navštívte stránku www.atagservice.nl, kde nájdete ďalšie informácie o čistení.

VAROVANIE!

Nepoužívajte abrazívne čistiace prostriedky, pretože môžu spôsobiť škrabance. Na čistenie zariadenia nepoužívajte ocelové vlny, drôtenky ani iné ostré predmety.

VAROVANIE!

Varná doska, ak sa nej varilo môže byť ešte stále veľmi horúca! Nedotýkajte sa priamo povrchu. Pri čistení bezprostredne po varení použite chňapky, aby ste sa nepopálili.

Riešenie problémov

Všeobecné

Ak si všimnete praskliny na sklenenom povrchu (akokoľvek malé), okamžite vypnite varnú dosku, odpojte ju od elektrického napájania, vypnite (automatickú) poistku (y) v rozvodovej skrinke. V prípade trvalého pripojenia, prepnite hlavný istič na nulu. Obráťte sa na servisné oddelenie.

Tabuľka problémov a ich riešení

Ak spotrebič nefunguje správne, nemusí to vždy znamenať, že je poškodený. Najprv sa pokúste vyriešiť problém sami, kontrolou podľa bodov uvedených nižšie alebo navštívte webovú stránku, kde nájdete ďalšie informácie.

Problém	Možná príčina	Riešenie
Pri prvom použití varnej dosky je cítiť slabý zápach.	Nový spotrebič sa prvýkrát zohrieva.	To je normálne a zmizne, akonáhle bol použitý niekoľkokrát. Vetrajte v kuchyni.
Panvice počas varenia vydávajú zvuky.	Toto je spôsobené tým, že energia prechádza z varnej dosky na panvicu.	Pri vysokých nastaveniach je to úplne bežné pre niektoré panvice. Nepoškodí to ani panvice ani varnú dosku.
Po vyčistení zostáva viditeľný kruh dna hrnca.	Na varnej zóne bola použitá panvica so špinavým dnom.	Indukčnú varnú dosku očistite s čistiacim prostriedkom na keramické varné dosky a odstráňte nečistoty/masť z dna panvice.
Varná zóna náhle prestane fungovať a budete počuť signál.	Prednastavený čas sa skončil.	Pípacie vypnite stlačením tlačidla varnej zóny, ktoré bliká.
Varná doska nefunguje a na displeji sa nič nezobrazuje.	V dôsledku chybného kábla alebo chybného pripojenia nie je k dispozícii napáťový zdroj.	Skontrolujte poistky, elektrický vypínač a zásuvku.
Ihneď po zapnutí varnej dosky dôjde k prepáleniu poistky.	Varná doska bola nesprávne pripojená.	Skontrolujte elektrické pripojenia.
Tlačidlo Hestan Cue bliká, spolu s tlačidlom pre nastavenie metódy varenia a displejom	Kuchynský riad Celsius°Cooking™ je priradený k nesprávnej varenej zóne.	Riešenie: odstráňte riad a znova ho priradte.
Pri používaní sondy bliká tlačidlo Nastaviť spôsob varenia Hestan Cue spolu s displejom nastavenej teploty	Sonda Celsius°Cooking™ Probe je odstránená alebo nie je v kontakte s jedlom. Alebo teplota rýchlo klesla, napr. v dôsledku pridania studenej vody.	Vráťte sondu späť na miesto alebo ju premiestnite - ak sonda nie je automaticky rozpoznaná, stlačte tlačidlo metódy varenia.
Nestabilné spojenie medzi kuchynským riadom a varnou doskou	Slabá batéria kuchynského riadu alebo nestabilné pripojenie Bluetooth	Vypnite varnú dosku na 10 sekúnd a/alebo vymeňte batériu

Riešenie problémov


Chybový kód	Problém	Možná príčina	Riešenie
U400	Na displeji sa zobrazí U 400 s nepretržitým zvukovým tónom.	Napätie siete je príliš vysoké.	Spotrebič pripojte v súlade s typovým štítkom a pokynmi.
E2	E2 sa zobrazí na displeji.	Prázdna panvica sa zahriala na varnej zóne.	Počkajte, kým varná zóna vychladne alebo do panvice dajte nejaké potraviny.
Er03	Er03 sa zobrazí na displeji.	Jeden z ovládacích prvkov je stlačený príliš dlho. Alebo na ovládacích prvkoch je voda, nečistoty alebo panvica.	Čistenie ovládacieho panelu.
E7	E7 sa zobrazí na displeji, keď sa vykonaná nastavenie Wi-Fi pripojenia.	Nastavenie pripojenia zlyhalo.	Opätovne skúste pripojiť spotrebič k sieti. Uistite sa, že sa k nej môžu pripojiť nové zariadenia (napr. filtrovanie adres MAC je vypnuté).
E65	E65 bliká spolu s tlačidlom Hestan Cue.	Riad iný než Celsius°Cooking™ nie je podporovaný	Používajte riad Celsius°Cooking™
E66	E66 bliká spolu s tlačidlom Hestan Cue.	Kuchynský riad Celsius°Cooking™ nebol rozpoznávaný (vybitá batéria, mimo dosahu atď.).	Vymeňte batériu - ak si nie ste istí, skontrolujte jej stav pomocou aplikácie Hestan.
E67	E67 bliká spolu s tlačidlom Hestan Cue.	Kuchynský riad Celsius°Cooking™ chýba.	Ak je uzáver rukoväte správne namontovaný; Vymeňte batériu - ak si nie ste istí, skontrolujte jej stav pomocou aplikácie Hestan.
E8	E8 sa zobrazí na displeji	Ventilátor je zablokovaný (napr. predmetom v zásuvke)	Odblokujte ventilátor; odpojte spotrebič od hlavného napätia na 10 sekúnd
☺☺☺	Zóna sa neúmyselne zastaví a zobrazí sa indikátor zvyškového tepla	Zóna je prehriata	Po vychladnutí varnej dosky môžete pokračovať vo varení

POZNÁMKA!

V prípade iných chybových kódov: zapíšte si kód chyby a kontaktujte servisné oddelenie.

Riešenie problémov

Riešenie problémov s Wi-Fi

Problém	Možná příčina	Riešenie
Ikona Wi-Fi sa nezobrazuje	Wi-Fi je vypnutá	Varná doska musí byť vypnutá, potom sa dotknite a podržte tlačidlo zapnúť/ vypnúť  na 5 sekúnd.
Nastavenie Wi-Fi zlyhalo	Problémy s domácou sieťou.	Skontrolujte, či je signál domácej siete silný a či funguje internetové pripojenie.
Domáca sieť sa počas procesu nastavovania pripojenia nezobrazuje.	Domáca sieť nie je na frekvencii 2,4 GHz, sieť je skrytá, alebo signál príliš slabý.	Skontrolujte nastavenia siete. Zabezpečte frekvenciu 2,4 GHz a viditeľnú sieť. Ak je signál príliš slabý, skúste posunúť sieťový smerovač bližšie.
Varná doska sa v mobilnej aplikácii zobrazuje ako odpojená.	Wi-Fi je vypnutá alebo sú problémy s domácou sieťou.	Skontrolujte, či je aktivovaná funkcia Wi-Fi alebo, či funguje internetové pripojenie vašej domácej siete. V prípade potreby zopakujte nastavenie pripojenia.
Ďalšie problémy s Wi-Fi	Rôzne príčiny.	Najskôr vypnite a potom znovu povoľte Wi-Fi. Uistite sa, že internetové pripojenie vašej domácej siete funguje. V prípade potreby zopakujte nastavenie pripojenia. Ďalšie riešenia problémov sú k dispozícii na www.connectlife.io alebo sa obráťte na servisné oddelenie.
Proces aktualizácie firmvéru zlyhal.	Strata internetového pripojenia alebo je vypnuté napájanie.	Skôr než to skúsíte znova, uistite sa, že napájanie nie je vypnuté, a že pripojenie na internet je stabilné. Ak opäť zlyhá, obráťte sa na servisné oddelenie.

Bezpečnosť

Ak nebudú dodržané bezpečnostné pokyny a varovania, výrobca nemôže niesť zodpovednosť za akékoľvek straty či škody, ktoré nastanú.

- Tento spotrebič smie zapájať len kvalifikovaný inštalatér.
- Skontrolujte prístroj, či sa nepoškodil pri preprave. Nepripájajte poškodené zariadenie.
- Steny a pracovná plocha v okolí spotrebiča musia byť odolné proti teplu aspoň do teploty 85 °C. Aj keď sa samotný spotrebič nezahrieva, teplo z horúceho hrnca by mohlo spôsobiť zmenu farby alebo deformáciu steny.
- Pracovná plocha kuchynskej linky, do ktorej sa má zabudovať varná doska, musí byť rovná.
- Vzduch sa nesmie odvádzať do potrubia, ktoré sa používa na odvod spalín zo zariadení spaľujúcich plyn alebo iné palivá (nevzťahuje sa na zariadenia, ktoré iba odvádzajú vzduch späť do miestnosti).
- Odsávače pár a iné spotrebiče, ktoré odsávajú výpary z varenia, môžu spätným prúdením spalín ovplyvniť bezpečnú prevádzku spotrebičov, ktoré spaľujú plyn alebo iné palivo (vrátane spotrebičov v iných miestnostiach). Tieto plyny môžu potenciálne zapríčiniť otravu oxidom uhoľnatým. Po inštalácii odsávača pár alebo iného podobného zariadenia, musí byť prevádzka spotrebičov s odťahom spalín preskúšaná odborne spôsobilou osobou, aby sa zabezpečilo, že sa spaliny nebudú vracieť späť.
- Musia byť splnené predpisy týkajúce sa vypúšťania vzduchu.

Pripojenie k elektrickej sieti

- Tento spotrebič musí byť uzemnený.
- Elektrické pripojenie musí spĺňať vnútroštátne a miestne predpisy.
- Pred inštaláciou sa ubezpečte, že miestne distribučné podmienky (napätie a frekvencia) a nastavenie spotrebiča sú kompatibilné.
- Prostriedky na odpojenie sa musia zabudovať do pevného vedenia v súlade s predpismi.

Inštalácia

- Napätie, frekvencia, výkon a krajina, pre ktorú je spotrebič určený, sú uvedené na výkonnostnom štítku spotrebiča.
- V prípade spotrebičov triedy I skontrolujte, či elektrický systém vo vašej domácnosti zabezpečuje správne uzemnenie.
- Elektrická zásuvka v stene a zástrčka musia byť vždy prístupné.
- V prípade, že neprenosný spotrebič nie je vybavený prírodným káblom a zástrčkou, alebo nejakým iným prostriedkom na odpojenie zo sieťovej prípojky s odstupom medzi kontaktmi na všetkých póloch, ktorý zabezpečuje úplné odpojenie za podmienok prepätia kategórie III, musí byť prostriedok na odpojenie spojený s pevným elektrickým vedením v súlade s elektroinštalačnými predpismi. To isté platí aj pre spotrebiče s napájacím káblom a zástrčkou, ak po inštalácii spotrebiča jeho zástrčka nie je prístupná. Táto požiadavka bude splnená použitím omnipolárneho spínača s odstupom medzi kontaktmi aspoň 3 mm, namontovaného na prívodnom kábli.
- Pripájací kábel musí visieť voľne a nemá sa viesť cez zásuvku (šuflík).
- Na pripojenie použite schválený kábel so správnym priemerom kábla vhodným na pripojenie. Plášť kábla by mal byť vyrobený z gumeného materiálu (najlepšie typu H05V2V2 alebo H07V2V2).
- Pred pripojením spotrebiča sa uistite, že napätie uvedené na typovom štítku zodpovedá napätiu vo vašej elektrickej sieti.
- Pripojenie by malo byť prispôsobené prúdu a poistkám.
- Spotrebič by nemal byť pripojený k elektrickej sieti pomocou adaptéra s viacerými zástrčkami alebo predlžovacieho kábla, pretože v takom prípade nie je možné zaručiť bezpečné použitie zariadenia.
- Po inštalácii musia byť časti, ktorými prechádza elektrický prúd a izolácie chránené pred dotykom.

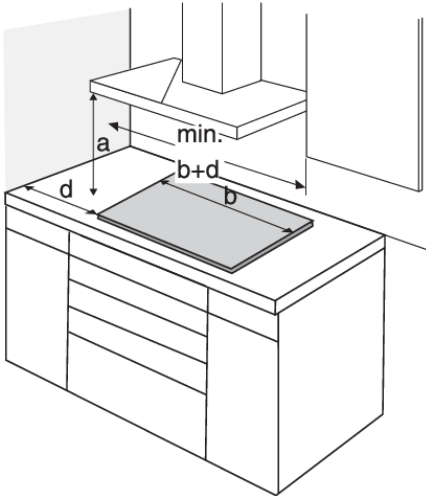
VAROVANIE!

Ak sa na inštaláciu nepoužijú také skrutky alebo upevňovacie prvky, ako sú opísané v návode na inštaláciu, môže to mať za následok úraz elektrickým prúdom.

Servis

- Pred vykonaním akejkoľvek opravy odpojte prístroj z elektrickej siete.
- Pokazené časti sa smú vymeniť len za originálne. Len pri originálnych náhradných dieloch výrobca zaručuje, že spĺňajú bezpečnostné požiadavky.
- Ak je poškodený prívodný kábel, aby sa zabránilo vzniku nebezpečenstva, musí byť vymenený výrobcom, jeho servisným zástupcom alebo osobou s podobnou kvalifikáciou.

Inštalácia vstavanej varnej dosky

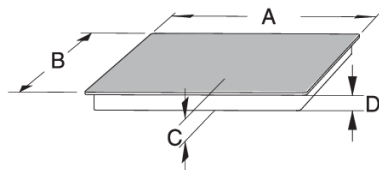


Použitie rohových lišt z masívneho dreva na pracovných plochách za varnou doskou je povolené len vtedy, ak vzdialenosť medzi lištou a varnou doskou zostane rovnaká, ako je uvedené na inštaláčnych plánoch.

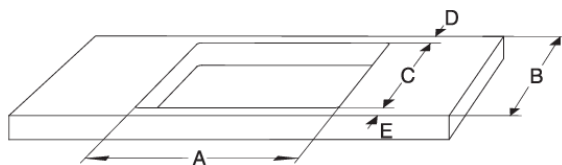
a (mm)	b (mm)	d (mm)
600	380	40
600	640	40
600	720	40
600	800	40
600	900	40
600	1110	40

Inštalácia

Rozmery



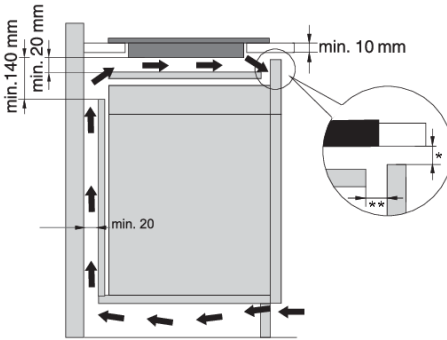
	A (mm)	B (mm)	C (mm)	D (mm)
38 cm	384	522	50	46
64 cm	644	522	50	46
72 cm	724	522	50	46
80 cm	804	522	50	46
90 cm	904	522	50	46
111 cm	1114	412	50	46



	A (mm)	B (≥mm)	C (mm)	D (≥mm)	E (≥mm)
38 cm	350-352	600	490-492	40	50
64/72 cm	560-562	600	490-492	40	50
80 cm	750-752	600	490-492	40	50
80 cm - 5 zón	770-772	600	490-492	40	50
90 cm	860-862	600	490-492	40	50
111 cm	1070-1072	500	385-387	40	50

Vetracie otvory v spodnej kuchynskej skrínke

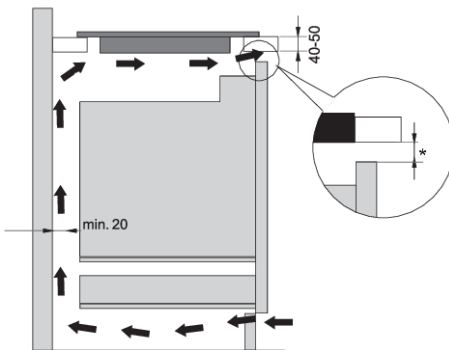
- Normálna prevádzka elektronických komponentov indukčnej varnej dosky vyžaduje dostatočnú cirkuláciu vzduchu.



Spodná skrinka bez rúry

- V zadnej stene skrinky musí byť otvor s minimálnou výškou 140 mm pozdĺž celej šírky skrinky.
- Pod indukčnou doskou by sa mal po celej jej dĺžke nainštalovať horizontálny deliaci panel. Medzi spodnou stranou spotrebiča a deliacim panelom by mal byť voľný priestor minimálne 20 mm. Zo zadnej strany by malo byť umožnené dostatočné vetranie.

- Varná doska je vybavená ventilátorom umiestneným v jej spodnej časti. Ak je pod pracovnou doskou zásuvka, neodkladajte do nej drobné predmety alebo papier, pretože ich nasatie do ventilátora by mohlo poškodiť ventilátor a chladiaci systém. Okrem toho zásuvku nepoužívajte ani na skladovanie hliníkovej fólie alebo horľavých látok či kvapalín (napríklad sprejov). Takéto látky nechovávajte v blízkosti varnej dosky. Nebezpečenstvo výbuchu! Medzi obsahom zásuvky a vstupnými otvormi ventilátora by mal byť voľný priestor aspoň 20 mm.



Spodná skrinka s rúrou

- Pod indukčnú varnú dosku inštalujte iba rúry s chladiacim ventilátorom. Pred inštaláciou rúry musí byť z kuchynskej skrinky odstránená zadná stena v mieste, kde je otvor na inštaláciu. Okrem toho by mala byť na prednej strane aspoň 6 mm medzera pozdĺž celej šírky skrinky.
- Ak sú pod indukčnou varnou doskou nainštalované iné spotrebiče, nemôžeme zaručiť ich správne fungovanie.

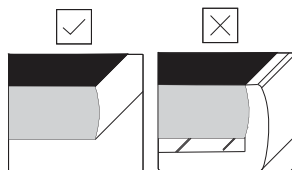
* Pre optimálny výkon varnej dosky sa odporúča vetracia medzera ≥ 6 mm.

** Pre lepšie vetranie varnej dosky sa vpredu medzi skrinkou a medzipoličkou odporúča medzera 20 mm.

Inštalácia

Zapustená montáž do pracovnej dosky

Na zapustenú montáž nie sú vhodné spotrebiče s fazetovanými hranami alebo dekoratívnymi rámmi.

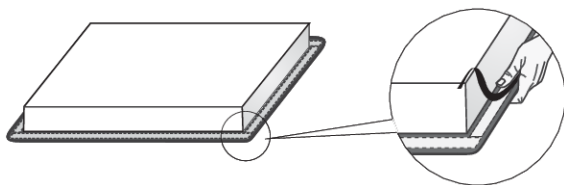


brúsený okraj

dekoratívny rám

Inštalácia spotrebiča

Spotrebič sa môže inštalovať len do pracovnej dosky, ktorá je odolná voči teplotám a vode, napríklad pracovnej dosky vyrobenej z (prírodného) kameňa (mramoru, granitu) alebo masívneho dreva (hrany okolo výrezu musia byť utesnené). Pri inštalácii do pracovnej dosky vyrobenej z keramiky, dreva alebo skla by sa mal použiť drevený pomocný rám. Spotrebič sa s takýmto rámmom nedodáva. Vnútorne rozmery základnej jednotky by mali byť prinajmenšom rovnaké ako vnútorné rozmery výrezu pre spotrebič. Iba týmto spôsobom je možné vykonať servis spotrebiča zo spodnej strany v prípade, že by sa vyskytol problém. Pozdĺž obvodu spodnej časti skleneného panelu upevnite tesniacu pásku.



Najprv cez výrez prestrčte napájací kábel. Umiestnite spotrebič do stredy výrezu pracovnej dosky. Spotrebič zapojte do elektrickej siete (pozrite kapitolu Technická inštalácia). Predtým než spotrebič utesníte, vyskúšajte, či funguje. Škáru medzi spotrebičom a pracovnou doskou utesníte pomocou silikónového tmelu. Silikónový tmel používaný na utesnenie zariadenia musí byť odolný voči teplote (najmenej 160 °C). Silikónový tmel vyhladte pomocou vhodných nástrojov. Dodržujte pokyny výrobcu na použitie príslušného silikónového tmelu. Nezapínajte spotrebič, kým silikónové tesnenie úplne nevyschne.



! VAROVANIE!

Osobitnú pozornosť venujte rozmerom otvoru pri pracovných doskách z prírodného kameňa. Pri výbere silikónového tmelu berte do úvahy materiál, z ktorého je pracovná doska, prípadne sa obráťte na jej výrobcu. Použitie nevhodného silikónového tesniaceho materiálu môže mať za následok nežiaduce sfarbenie niektorých častí.

Demontáž vstavaného spotrebiča

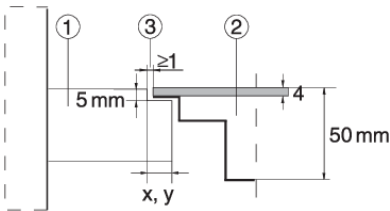
Odpojte spotrebič od elektrickej siete. Použite vhodný nástroj na odstránenie silikónového tesnenia z obvodu. Vyberte spotrebič tak, že ho potlačíte zo spodnej strany smerom nahor.

⚠ VAROVANIE!

Nevyberajte spotrebič z hornej strany pultu!

⚠ VAROVANIE!

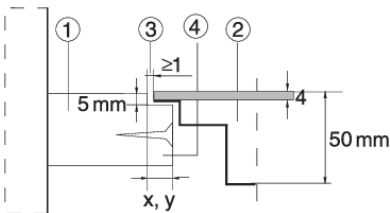
Servisné oddelenie zodpovedá len za opravu a servis varnej dosky. Ak ide o opätovne zapustenú montáž varnej dosky, poraďte sa so svojím špecializovaným predajcom kuchynského vybavenia.



Kamenná pracovná doska

1. Pracovná doska
2. Spotrebič
3. Špára

Vzhľadom na rozdiel rozmerov medzi sklokeramicou platňou spotrebiča a výrezom v pracovnej doske je špára medzi nimi nastaviteľná (minimálne 2 mm).

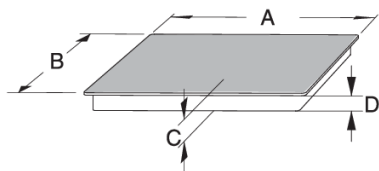


Keramická, drevená alebo sklenená pracovná doska

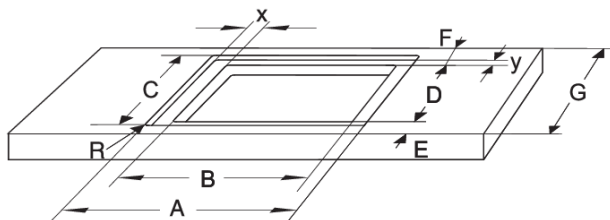
1. Pracovná doska
2. Spotrebič
3. Špára
4. Drevený rám, hrúbka 16 mm.

Inštalácia

Inštalácia do pracovnej dosky - zapustená montáž (v závislosti od modelu)



	A (mm)	B (mm)	C (mm)	D (mm)
72 cm	720	510	50	46
80 cm	800	510	50	46
90 cm	900	510	50	46
111 cm	1110	410	50	46



	A (mm)	B (mm)	C (mm)	D (mm)	E (≥mm)	F (≥mm)	G (≥ mm)	R	X	Y
72 cm	724-725	560-562	514-515	490-492	50	40	600	6	82	12
80 cm (4 zóny)	804-805	750-752	514-515	490-492	50	40	600	6	27	12
80 cm (5 zóny)	804-805	770-772	514-515	490-492	50	40	600	6	17	12
90 cm	904-905	860-862	514-515	490-492	50	40	600	6	22	12
111 cm	1114-1115	1070-1072	414-415	385-387	50	40	500	6	22	14

⚠ VAROVANIE!

Ak sa rúra inštaluje pod zapustenú varnú dosku, hrúbka pracovnej dosky by mala byť najmenej 38 mm.

⚠ VAROVANIE!

Servisné oddelenie zodpovedá len za opravu a servis varnej dosky. Ak ide o opätovne zapustenú montáž varnej dosky, poraďte sa so svojim špecializovaným predajcom kuchynského vybavenia.

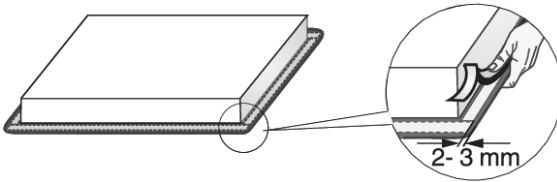
Inštalácia penového tesnenia

⚠ INFORMÁCIA!

Niektoré spotrebiče sa dodávajú s už namontovaným tesnením!

Pred inštaláciou spotrebiča do kuchynskej pracovnej dosky pripevnite penové tesnenie dodávané so spotrebičom na spodnú stranu sklokeramickej varnej dosky.

- Odstráňte ochranný film z tesnenia.
- Tesnenie pripevnite na spodnú stranu skla (2–3 mm od okraja). Tesnenie sa musí aplikovať pozdĺž celého okraja skla. Tesnenie sa nemá prekryvať v rohoch.
- Pri montáži tesnenia sa uistite, že nie je poškodené ostrými predmetmi alebo v kontakte s nimi.



⚠ VAROVANIE!

Nemontujte spotrebič bez tohto tesnenia!

- Pracovná doska musí byť osadená do roviny.
- Chráňte vyrezané povrchy.

Pripojenie varnej dosky k elektrickej sieti

- Ochrana elektrickej siete musí byť v súlade s príslušnými predpismi.
- Pred pripojením spotrebiča sa uistite, že napätie uvedené na typovom štítku zodpovedá napätiu vo vašej elektrickej sieti.
- V elektrickej inštalácii by malo byť spínacie zariadenie, ktoré môže odpojiť všetky póly spotrebiča od elektrickej siete s minimálnou vzdialenosťou 3 mm medzi kontaktmi pri rozpojení. Medzi vhodné zariadenia patria poistky, ochranné spínače atď.
- Pripojenie by malo byť prispôbené prúdu a poistkám.
- Po inštalácii musia byť časti, ktorými prechádza elektrický prúd a izolácie chránené pred dotykom.

Pripojenie

1. Skontrolujte napätie. Pred pripojením spotrebiča sa uistite, že napätie uvedené na typovom štítku zodpovedá napätiu vo vašej elektrickej sieti. Napätie vašej elektrickej siete (220 - 240 V medzi L a N) by mal skontrolovať odborník pomocou vhodného meracieho zariadenia.
2. Otvorte kryt pripojovacej svorkovnice.
3. Pripojte vodiče podľa typu spotrebiča.
4. Prepínače sa dodávajú samostatne.
5. V prípade potreby zmeňte obmedzenie výkonu v Nastaveniach. Ako sa pripojenie nastavuje si pozrite v kapitole Nastavenia **Con**.

VAROVANIE!

Spotrebič smie pripojiť iba autorizovaný odborník. Nesprávne pripojenie môže zničiť diely spotrebiča. V takom prípade strácate právo na záruku. Pred každou opravou alebo údržbou odpojte spotrebič od elektrickej siete.

Napájací kábel

- Napájací kábel prevedte cez úchytku káblov, ktorá chráni kábel pred vytiahnutím.

Schéma pripojenia

Pre typy spotrebičov: BI3CA...

POZNÁMKA!

Poznámka: Typ spotrebiča nájdete na typovom štítku na spodnej strane spotrebiča.

Plocha prierezu napájacieho kábla by mala byť aspoň 1,5 mm², aby vyhovovala prúdovým obmedzeniam, nastaveným vašimi prúdovými ističmi:

Nastavenia prúdového obmedzovača	Typ pripojenia	Typ napájacieho kábla	Počet a prierez vodičov napájacích káblov
1x16A	1 fáza, 1 neutrálny vodič	H05V2V2-F	3x1,5 mm ²
1x13A	1 fáza, 1 neutrálny vodič	H05V2V2-F	3x1,5 mm ²
1x10A	1 fáza, 1 neutrálny vodič	H05V2V2-F	3x1,5 mm ²
1x06A	1 fáza, 1 neutrálny vodič	H05V2V2-F	3x1,5 mm ²

Napätie medzi fázou a neutrálnym vodičom musí byť 220 až 240 V ~.



1 fáza, 1 neutrálny vodič (220–240 V~, 50-60 Hz).

L = čierna/hnedá

N = modrý

 = žlto-zelená

Pre typy spotrebičov: BI1CA..., BI6CA..., BI6CB..., BI7CA..., BI8CA..., BI8CB..., BI9CE...

POZNÁMKA!

Poznámka: Typ spotrebiča nájdete na typovom štítku na spodnej strane spotrebiča.

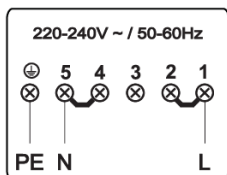
Napätie medzi fázou a neutrálnym vodičom musí byť 220 až 240 V ~. Napätie medzi fázovými vodičmi musí byť 380–415 V ~. Plocha prierezu napájacieho kábla by mala byť aspoň taká, ako je uvedená v tabuľke, aby vyhovovala prúdovým obmedzeniam, nastaveným vašimi prúdovými ističmi:

Nastavenia prúdového obmedzovača	Typ pripojenia	Typ napájacieho kábla	Počet a prierez vodičov napájacích káblov
2x16A	2 fázy, 1 neutrálny vodič	H05VV-F	4x1,5 mm ²
2x13A	2 fázy, 1 neutrálny vodič	H05VV-F	4x1,5 mm ²
2x10A	2 fázy, 1 neutrálny vodič	H05VV-F	4x1,5 mm ²
2x06A	2 fázy, 1 neutrálny vodič	H05VV-F	4x1,5 mm ²
2x16A	2 fázy, 2 neutrálne vodiče (iba pre NL)	H05VV-F	5x1,5 mm ²
1x32A	1 fáza, 1 neutrálny vodič	H05VV-F	3x4,0 mm ²
1x25A	1 fáza, 1 neutrálny vodič	H05VV-F	3x4,0 mm ²
1x20A	1 fáza, 1 neutrálny vodič	H05VV-F	3x4,0 mm ²
1x16A	1 fáza, 1 neutrálny vodič	H05VV-F	3x4,0 mm ²
1x13A	1 fáza, 1 neutrálny vodič	H05VV-F	3x4,0 mm ²

Elektrická inštalácia

1x10A	1 fáza, 1 neutrálny vodič	H05VV-F	3x4,0 mm ²
1x06A	1 fáza, 1 neutrálny vodič	H05VV-F	3x4,0 mm ²

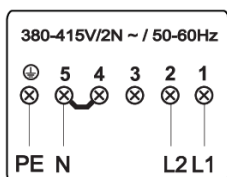
Možné sú nasledujúce pripojenia.



1 fáza, 1 neutrálny vodič (220–240 V~, 50-60 Hz).

Na dosiahnutie maximálneho menovitého výkonu je potrebná 32A poistka.

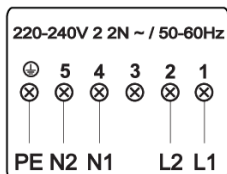
Namontujte prepojku medzi svorky 1 a 2 a medzi svorky 4 a 5.



2 fázy, 1 neutrálny vodič (380–415 V 2N~, 50-60 Hz)

Na dosiahnutie maximálneho menovitého výkonu sú potrebné 2 16-ampérové poistky.

Medzi svorky 4 a 5 namontujte prepojovacie konektory.



(len pre NL)

2 fázy, 2 neutrálne vodiče (220-240 V 2-2N~, 50-60 Hz)

Na dosiahnutie maximálneho menovitého výkonu sú potrebné 2 16-ampérové poistky.

2 fázy (L1 a L2) by mali byť zabezpečené iba jedným a rovnakým prerušovačom zemného spojenia. Nie je povolené viesť L1/N1 cez iný prerušovač zemného spojenia ako L2/N2.

Pre typy spotrebičov: BI9CA..., BI9CB..., BI9CC...

POZNÁMKA!

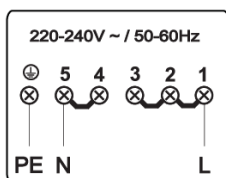
Poznámka: Typ spotrebiča nájdete na typovom štítku na spodnej strane spotrebiča.

Napätie medzi fázou a neutrálnym vodičom musí byť 220 až 240 V ~. Napätie medzi fázovými vodičmi musí byť 380–415 V~. Plocha prierezu napájacieho kábla by mala byť aspoň taká, ako je uvedená v tabuľke, aby vyhovovala prúdovým obmedzeniam, nastaveným vašimi prúdovými ističmi:

Nastavenia prúdového obmedzovača	Typ pripojenia	Typ napájacieho kábla	Počet a prierez vodičov napájacích káblov
3x16A	3 fázy, 1 neutrálny vodič	H05V2V2-F	5x1,5 mm ²
3x13A	3 fázy, 1 neutrálny vodič	H05V2V2-F	5x1,5 mm ²
3x10A	3 fázy, 1 neutrálny vodič	H05V2V2-F	5x1,5 mm ²

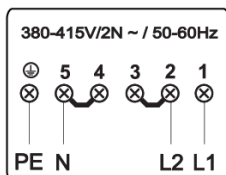
3x06A	3 fázy, 1 neutrálny vodič	H05V2V2-F	5x1,5 mm ²
2x16A	2 fázy, 1 neutrálny vodič	H05V2V2-F	4x1,5 mm ²
2x13A	2 fázy, 1 neutrálny vodič	H05V2V2-F	4x1,5 mm ²
2x10A	2 fázy, 1 neutrálny vodič	H05V2V2-F	4x1,5 mm ²
2x06A	2 fázy, 1 neutrálny vodič	H05V2V2-F	4x1,5 mm ²
2x16A	2 fázy, 2 neutrálne vodiče (iba pre NL)	H05V2V2-F	5x1,5 mm ²
2x32A	2 fázy, 1 neutrálny vodič	H05V2V2-F	4x4,0 mm ²
1x48A	1 fáza, 1 neutrálny vodič	H05V2V2-F	3x6,0 mm ²
1x35A	1 fáza, 1 neutrálny vodič	H05V2V2-F	3x6,0 mm ²
1x32A	1 fáza, 1 neutrálny vodič	H05V2V2-F	3x4,0 mm ²
1x25A	1 fáza, 1 neutrálny vodič	H05V2V2-F	3x4,0 mm ²
1x20A	1 fáza, 1 neutrálny vodič	H05V2V2-F	3x4,0 mm ²
1x16A	1 fáza, 1 neutrálny vodič	H05V2V2-F	3x4,0 mm ²

Možné sú nasledujúce pripojenia.



1 fáza, 1 neutrálny vodič (220–240 V~, 50-60 Hz).

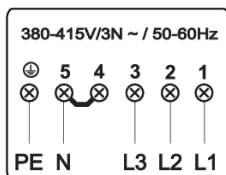
Na dosiahnutie maximálneho menovitého výkonu je potrebná 48A poisťka. Medzi svorky 1–2, 2–3 a 4–5 namontujte prepojujúce konektory.



2 fázy, 1 neutrálny vodič (380–415 V 2N~, 50-60 Hz).

Na dosiahnutie maximálneho menovitého výkonu sú potrebné 2 32-ampérové poisťky.

Namontujte prepajku medzi svorky 2 a 3 a medzi svorky 4 a 5.

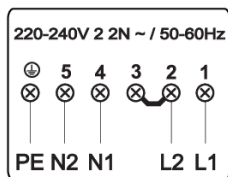


3 fázy, 1 neutrálny vodič (380–415 V 3N~, 50-60 Hz).

Na dosiahnutie maximálneho menovitého výkonu sú potrebné 3 16-ampérové poisťky.

Medzi svorky 4 a 5 namontujte prepojujúce konektory.

Elektrická inštalácia



(len pre NL)

2 fázy, 2 neutrálne vodiče (220-240 V 2-2N~, 50-60 Hz)

Na dosiahnutie maximálneho menovitého výkonu sú potrebné 2 16-ampérové poistky.

2 fázy (L1 a L2) by mali byť zabezpečené iba jedným a rovnakým prerušovačom zemného spojenia. Nie je povolené viesť L1/N1 cez iný prerušovač zemného spojenia ako L2/N2.

Medzi svorky 2 a 3 namontujte prepojujacie konektory!

Pripojenie iba pre BE

1. Skontrolujte napätie. Pred pripojením spotrebiča sa uistite, že napätie vyznačené na typovom štítku sa zhoduje s napätím v elektrickej sieti. Napätie vašej elektrickej siete (220 - 240 V medzi L a N) by mal skontrolovať odborník pomocou vhodného meracieho zariadenia.
2. Otvorte kryt pripojovacej svorkovnice.
3. Pripojte vodiče podľa typu spotrebiča.
4. Prepínače sa dodávajú samostatne.
5. V prípade potreby zmeňte obmedzený výkon v Nastaveniach. Ako sa pripojenie nastavuje si pozrite v kapitole Nastavenia **Con**.

VAROVANIE!

Spotrebič smie pripojiť iba autorizovaný odborník. Nesprávne pripojenie môže zničiť diely spotrebiča. V takom prípade strácate právo na záruku. Pred každou opravou alebo údržbou odpojte spotrebič od elektrickej siete.

Napájací kábel

- Napájací kábel prevedte cez úchytку káblov, ktorá chráni kábel pred vytiahnutím.

Schéma pripojenia

Pre typy spotrebičov: BI3CA... .

POZNÁMKA!

Poznámka: Typ spotrebiča nájdete na typovom štítku na spodnej strane spotrebiča.

Plocha prierezu napájacieho kábla by mala byť aspoň 1,5 mm², aby vyhovovala prúdovým obmedzeniam, nastaveným vašimi prúdovými ističmi:

Nastavenia prúdového obmedzovača	Typ pripojenia	Typ napájacieho kábla	Počet a prierez vodičov napájacích káblov
1x16A	2-fázové vodiče	H05V2V2-F	3x1,5 mm ²
1x13A	2-fázové vodiče	H05V2V2-F	3x1,5 mm ²
1x10A	2-fázové vodiče	H05V2V2-F	3x1,5 mm ²
1x06A	2-fázové vodiče	H05V2V2-F	3x1,5 mm ²

Napätie medzi fázovými vodičmi musí byť 220-240 V~.



2 fázové vodiče (220-240 V ~, 50-60 Hz)

L1 = čierna/hnedá

L2 = modrá

⊕ = žltó-zelená

Pre typy spotrebičov: BI1CA..., BI6CA..., BI6CB..., BI7CA..., BI8CA..., BI8CB..., BI9CE...

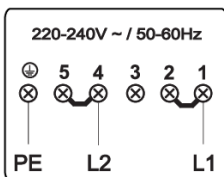
POZNÁMKA!

Poznámka: Typ spotrebiča nájdete na typovom štítku na spodnej strane spotrebiča.

Napätie medzi fázami musí byť 220-240 V~. Plocha prierezu napájacieho kábla by mala byť aspoň taká, ako je uvedená v tabuľke, aby vyhovovala prúdovým obmedzeniam, nastaveným vašimi prúdovými ističmi:

Nastavenia prúdového obmedzovača	Typ pripojenia	Typ napájacieho kábla	Počet a prierez vodičov napájacích káblov
2x16A	3-fázové vodiče	H05VV-F	4x1,5 mm ²
2x13A	3-fázové vodiče	H05VV-F	4x1,5 mm ²
2x10A	3-fázové vodiče	H05VV-F	4x1,5 mm ²
2x06A	3-fázové vodiče	H05VV-F	4x1,5 mm ²
1x32A	2-fázové vodiče	H05VV-F	3x4,0 mm ²
1x25A	2-fázové vodiče	H05VV-F	3x4,0 mm ²
1x20A	2-fázové vodiče	H05VV-F	3x4,0 mm ²
1x16A	2-fázové vodiče	H05VV-F	3x4,0 mm ²
1x13A	2-fázové vodiče	H05VV-F	3x4,0 mm ²
1x10A	2-fázové vodiče	H05VV-F	3x4,0 mm ²
1x06A	2-fázové vodiče	H05VV-F	3x4,0 mm ²

Možné sú nasledujúce pripojenia.

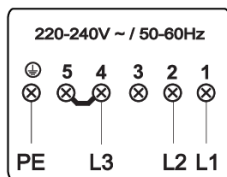


2 fázy (220-240 V~, 50-60 Hz)

Na dosiahnutie maximálneho menovitého výkonu je potrebná 32A poistka.

Namontujte prepojku medzi svorky 1 a 2 a medzi svorky 4 a 5.

Elektrická inštalácia



3 fázy (220–240 V~, 50-60 Hz)

Na dosiahnutie maximálneho menovitého výkonu je potrebná 32A poistka.

Medzi svorky 4 a 5 namontujte prepojovacie konektory.

Pre typy spotrebičov: BI9CA..., BI9CB..., BI9CC...

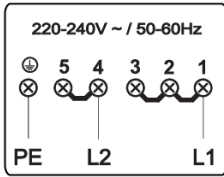
POZNÁMKA!

Poznámka: Typ spotrebiča nájdete na typovom štítku na spodnej strane spotrebiča.

Napätie medzi fázami musí byť 220-240 V~. Plocha prierezu napájacieho kábla by mala byť aspoň taká, ako je uvedená v tabuľke, aby vyhovovala prúdovým obmedzeniam, nastaveným vašimi prúdovými ističmi:

Nastavenia prúdového obmedzovača	Typ pripojenia	Typ napájacieho kábla	Počet a prierez vodičov napájacích káblov
3x16A	3-fázové vodiče	H05V2V2-F	4x4,0 mm ²
3x13A	3-fázové vodiče	H05V2V2-F	4x4,0 mm ²
3x10A	3-fázové vodiče	H05V2V2-F	4x4,0 mm ²
3x06A	3-fázové vodiče	H05V2V2-F	4x4,0 mm ²
2x16A	3-fázové vodiče	H05V2V2-F	3x1,5 mm ²
2x13A	3-fázové vodiče	H05V2V2-F	3x1,5 mm ²
2x10A	3-fázové vodiče	H05V2V2-F	3x1,5 mm ²
2x06A	3-fázové vodiče	H05V2V2-F	3x1,5 mm ²
1x48A	2-fázové vodiče	H05V2V2-F	3x6,0 mm ²
1x35A	2-fázové vodiče	H05V2V2-F	3x6,0 mm ²
1x32A	2-fázové vodiče	H05V2V2-F	3x4,0 mm ²
1x25A	2-fázové vodiče	H05V2V2-F	3x4,0 mm ²
1x20A	2-fázové vodiče	H05V2V2-F	3x4,0 mm ²
1x16A	2-fázové vodiče	H05V2V2-F	3x4,0 mm ²

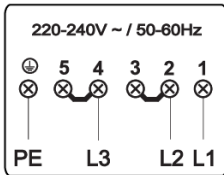
Možné sú nasledujúce pripojenia.



2 fázy (220–240 V~, 50-60 Hz).

Na dosiahnutie maximálneho menovitého výkonu je potrebná 48A poisťka.

Namontujte prepojku medzi svorky 1 a 2 a medzi svorky 4 a 5.



3 fázy (220–240 V~, 50-60 Hz).

Na dosiahnutie maximálneho menovitého výkonu je potrebná 48A poisťka.

Namontujte prepojku medzi svorky 2 a 3 a medzi svorky 4 a 5.

Obmedzovač prúdu

Pozrite si kapitolu Nastavenia, kolonka s parametrom **Con** - prúdové obmedzenie, ak chcete nastaviť tento parameter. Tento parameter sa musí nastaviť pred položením akejkoľvek panvice na varnú dosku alebo pred aktivovaním varnej zóny.

VAROVANIE!

Prúdové obmedzenia musí nastaviť v súlade s vaším pripojením a prúdovými ističmi autorizovaný a kvalifikovaný inštalatér. Pozorne si prečítajte bezpečnostné predpisy a pokyny na inštaláciu.

VAROVANIE!

Nastavenie nižšej hodnoty parametra obmedzovača prúdu môže spôsobiť zníženie výkonu indukčnej varnej dosky.

Likvidácia obalov a zariadení

Spotrebič bol vyrobený z odolných materiálov. Na konci životného cyklu nezabudnite toto zariadenie zodpovedne zlikvidovať. V tejto súvislosti požiadajte príslušné orgány o ďalšie informácie.

Obal spotrebiča je možné recyklovať. Pri balení mohli byť použité tieto materiály:

- kartón;
- polyetylénový film (PE);
- Polystyrén neobsahuje CFC (PS tvrdá pena).



Tieto materiály zlikvidujte zodpovedným spôsobom v súlade s vládnymi predpismi.

Výrobok označený symbolom preškrtnutej smetnej nádoby na kolieskach nám pripomína, že domáce spotrebiče sa musia likvidovať osobitne. To znamená, že na konci svojej životnosti sa výrobok nesmie likvidovať ako komunálny odpad. Musí sa odovzdať v zbernom stredisku určenom miestnymi úradmi alebo predajcovi, ktorý poskytuje takéto služby.

Separovaná likvidácia domáceho spotrebiča zabraňuje možným negatívnym vplyvom na životné prostredie a zdravie, ktoré vyplývajú z nesprávnej likvidácie, a umožňuje recykláciu materiálov, z ktorých sú spotrebiče vyrobené, na dosiahnutie významných úspor energie a zdrojov.

Vyhlasenie o zhode

Vyhlasujeme, že naše výrobky spĺňajú príslušné európske smernice, rozhodnutia a nariadenia a požiadavky uvedené v príslušných normách.

Informácie o súlade so smernicou

Typ rádiového zariadenia:	Wi-Fi modul
Pracovný frekvenčný rozsah:	2.412GHz - 2.472GHz
Maximálny vysielač výkon:	17.7dBm EIRP
Maximálny zisk antény:	2.7dBi
Typ rádiového zariadenia:	HSCIM - 1 modul
Frekvenčný rozsah:	2402.0MHz - 2480.0MHz
Vysielač výkon:	<10dBm
Typ emisie:	G1D

ASKO týmto vyhlasujú, že vyššie uvedené rádiové zariadenie je v súlade so smernicou 2014/53/EÚ. Úplné znenie EÚ vyhlásenia o zhode je k dispozícii na tejto internetovej adrese: www.celsiuscooking.com/DoC.

Identifikačná karta spotrebiča je umiestnená na jeho spodnej strane.

Tu prilepte identifikačnú kartu spotrebiča.

 **ASKO**

ASKO APPLIANCES AB • SOCKERBRUKSGATAN 3, SE-531 40 LIDKÖPING, SWEDEN • WWW.ASKO.COM



830395-a2

CE